



IBM[®] Access Connections 2.7

전개 가이드

목차

제 1 장 본 가이드에 관하여	1	Access Connections Location Profile(위치 프로파일)의 원격 전개	15
제 2 장 Access Connections에 관하여	3	무인 자동(unattended) 전개	15
제 3 장 전개 전에 고려해야 할 사항	5	유인 수동(attended) 전개	15
전개를 위한 요구 사양	5	제 5 장 알려진 문제 및 해결 방법	17
제 4 장 Access Connections의 전개	7	전개된 무선 프로파일과 관련된 특수한 경우	17
Access Connections 전개 기능	7	부록. 일반 사항에 대한 안내	19
관리자 기능 활성화	7	웹사이트 이용에 관한 주의 사항	20
Administrator Feature(관리자 기능) 사용	8	등록 상표	20
새로운 이미지 설치를 위한 준비	14		

제 1 장 본 가이드에 관하여

본 가이드는 IT 관리자 또는 조직 내에서 IBM(R) Access Connections의 전개 업무를 담당하는 담당자를 위한 것입니다. 프로그램에 대한 라이선스 계약에 따라 각 대상 컴퓨터에서 프로그램을 사용할 수 있도록 허가되어 있는 경우에 한하여, 본 가이드는 하나 또는 그 이상의 컴퓨터에 Access Connections를 설치하는데 필요한 정보를 제공합니다. Access Connections 응용 프로그램은 프로그램의 사용 시, 사용자 및 관리자가 참조할 수 있는 도움말을 제공합니다.

제 2 장 Access Connections에 관하여

Access Connections는 위치 프로파일(Location Profile)의 작성 및 관리를 위한 연결 보조 프로그램입니다. 각 위치 프로파일에는 집 또는 사무실 등의 특정 위치에서 클라이언트 컴퓨터를 네트워크에 연결하는데 필요한 네트워크 설정 및 인터넷 설정이 저장되어 있습니다. 네트워크 연결에는 모뎀이나 유선 네트워크 어댑터, 광대역 장치(DSL, 케이블 모뎀, 또는 ISDN), 또는 무선 네트워크 어댑터를 사용할 수 있습니다. Access Connections는 가상 개인 네트워크(VPN: Virtual private network) 연결 또한 지원합니다. 사용자가 컴퓨터를 이동하면서 위치 프로파일을 전환하면, Access Connections가 사용자를 도와 수동으로 네트워크를 설정할 필요 없이 빠르고 손쉽게 네트워크에 연결할 수 있게 해 줍니다. 이 밖에도, 각 프로파일에는 기본 프린터와 보안 설정, 그리고 프로그램 자동 실행 설정을 저장할 수 있습니다.

Access Connections는 네트워크 작동 상태 및 네트워크 작업을 감지하므로, 여러 설정을 자동으로 수행할 수 있습니다. 프로그램을 전개하기 전에 다양한 "기본 설정값(preset)"을 작성해 둬으로써, IT 관리자는 사용자들의 문의 전화를 줄이고, 사용자들이 문의 또는 지원 없이도 스스로 네트워크에 연결하도록 할 수 있습니다.

제 3 장 전개 전에 고려해야 할 사항

Access Connections를 이용하면 연결 프로파일을 작성하여 저장할 수 있습니다. 이렇게 작성된 연결 프로파일은 대상 컴퓨터로 불러 들여 사용할 수 있습니다. Access Connections의 완전한 설치에는 하드웨어에 따른 프로파일이 아닌, 위치에 따른 프로파일의 작성이 포함됩니다. 즉, 클라이언트 컴퓨터를 이용하여 사무실이나, 집에서, 또는 사무실이나 집을 떠나 여행 중에 네트워크에 접속하려는 경우, 다양한 연결 방식을 이용하여 세 개의 위치 프로파일(이더넷 또는 무선 연결을 사용하는 사무실용 프로파일, 이더넷 연결만을 사용하는 자택에서의 프로파일, 그리고 ‘핫스팟’을 이용하는 무선 연결 및 이더넷 연결을 사용하는 여행용 프로파일)을 작성해야 합니다. Access Connections는 사용 가능한 가장 빠른 연결 방식을 자동으로 감지하여 적합한 설정을 적용합니다.

사용자가 네트워크를 사용하게 될 위치의 네트워크 설정 정보 및 이러한 장소에서 사용 가능한 연결 방식에 대한 정보를 취합하면 사용자가 불러들여서 즉시 사용할 수 있는 초기 프로파일을 작성하는데 도움이 될 것입니다. Access Connections는 초기 이미지와 함께 전개된 프로파일 중에서 사용 가능한 설정을 사용하므로, 이러한 방법으로 사용자의 문의 전화를 감소시키는 효과를 볼 수 있으며, 또한 사용자는 아무런 번거로운 작업 없이 즉시 네트워크를 사용할 수 있게 됩니다.

버전 2.7 이후의 Access Connections에서는 관리자 기능(Administrator Feature)을 사용할 수 있습니다. 이 기능은 기업 환경에서 Access Connections를 사용할 때, 위치 프로파일과 일반 설정, 그리고 개인 또는 그룹에 대한 관리 정책의 전개 작업을 보다 간편하게 하기 위한 것입니다. 이러한 프로파일과 설정은 초기 이미지 전개 작업의 일부로 시스템의 초기 전개 시에 전개하거나, 또는 시스템이 전개된 후에 표준 원격 전개 방식을 이용하여 전개할 수 있습니다.

전개를 위한 요구 사양

Access Connections의 전개에는 다음과 같은 하드웨어 및 소프트웨어 사양이 필요합니다:

- Microsoft(R) Windows(R) 2000 또는 Windows(R) XP Professional/Home Edition 운영 체제
- 최소 한 가지의 사용 가능한 연결 방식(이더넷, 토큰 링, 무선 랜)

제 4 장 Access Connections의 전개

2003년 8월, Access Connections 2.7의 출시와 함께 보다 간편한 전개 및 관리를 위한 기능들이 추가되었습니다.

Access Connections 전개 기능

다음은 IT 관리자를 도와 Access Connections를 전개하고 관리하는데 사용되는 기능의 목록입니다:

- IBM Access Connections: Access Connections의 전개 기능을 사용하려면 Administrator Profile Deployment Feature Enabler가 필요합니다. Administrator Profile Deployment Feature Enabler는 IT 관리 업무 담당자만 사용할 수 있으며, 다음 주소에서 다운로드 받을 수 있습니다: <http://www-3.ibm.com/pc/support/site.wss/document.do?lnocid=ACON-DEPLOY>
- 관리자는 위치 프로파일(Location Profile)을 작성하여 초기 설치 이미지의 일부로 배포하거나, 클라이언트 컴퓨터가 전개된 후에 추가로 설치할 수 있습니다.
- 각 프로파일에는 Control policy(관리 정책)를 설정할 수 있습니다.
- Distribution Control List(배포 관리 리스트)를 작성하면 전개 패키지를 불러들일 수 있는 사용자를 제한할 수 있습니다.
- 클라이언트 설정 정책(Client configuration policy)을 설정하면 클라이언트 컴퓨터에서의 Access Connections 작업을 설정할 수 있습니다.
- 인가된 사용자만이 WEP 및 WPA-PSK 정보를 포함하고 있는 위치 프로파일을 불러들일 수 있도록 하기 위해, Deployment package(전개 패키지)는 암호화되어 있으며, 또한 암호에 의해 보호됩니다.

관리자 기능 활성화

Access Connections의 Administrator Feature(관리자 기능)를 활성화하려면 먼저 관리자 컴퓨터에 Access Connections 2.7 이후 버전을 설치해야 합니다.

무선 연결에 사용할 위치 프로파일을 전개할 때에는 관리자 컴퓨터와 클라이언트 컴퓨터 양쪽에 해당 위치 프로파일에서 정의된 기능을 지원하는 무선 어댑터가 설치되어 있어야 합니다. 예를 들어, 전개할 위치 프로파일이 LEAP 인증용이라면, 클라이언트 컴퓨터의 어댑터 역시 LEAP 인증을 지원해야 합니다.

Administrator Feature(관리자 기능)를 활성화 하려면 다음과 같이 하십시오:

1. 위치 프로파일을 작성할 컴퓨터에 Administrator Feature Enabler를 다운로드 받으십시오. (웹 사이트 주소는 다음과 같습니다: <http://www-3.ibm.com/pc/support/site.wss/document.do?lnocid=ACON-DEPLOY>)
2. 시작 --> 실행을 클릭한 후, 찾아보기를 클릭하십시오. 단계 1에서 다운로드 받은 자동 압축 해제 파일을 선택하십시오.
3. 확인을 클릭하십시오. 압축이 해제되면서 C:\Program Files\Thinkpad\ConnectUtilities 폴더로 프로그램 파일이 저장될 것입니다.
4. Access Connections 프로그램이 실행 중인 경우, 프로그램의 메인 창을 닫으십시오.
5. 시작 --> 실행을 클릭한 후, 입력란에 C:\Program Files\Thinkpad\ConnectUtilities\AdmEnblr.exe를 입력하십시오.



그림 1. Enabler for Administrator Profile Deployment Feature 창

6. **Enable Administrator Feature**(관리자 기능 활성화)를 선택하십시오.
7. **Exit**(종료)를 클릭하여 활성화 창을 닫으십시오.
8. Access Connections를 실행하십시오.

지금 사용 중인 컴퓨터에서 이전에 위치 프로파일을 생성한 적이 없다면, 프로파일 작성 마법사 초기 창이 나타날 것입니다. 하나 이상의 프로파일을 작성한 후에 Access Connections 메인 창을 볼 수 있습니다. "Profile Distribution(프로파일 배포)"이라는 항목이 창의 메뉴 바에 나타나 있을 것입니다.

Administrator Feature(관리자 기능) 사용

Administrator Feature(관리자 기능)를 사용하려면 다음과 같이 하십시오:

1. 사용자에게 필요한 모든 위치 프로파일을 작성하십시오. 프로파일 작성 시에는 다음을 고려하십시오:
 - a. 사무실이나 회사 건물에서의 위치 프로파일
 - b. 자택에서의 위치 프로파일

- c. 지사(분점)에서의 위치 프로파일
 - d. 여행 시의 위치 프로파일
2. 위치 프로파일을 작성한 후에는 **Profile Distribution(프로파일 배포) --> Create Distribution Package(배포 패키지 작성)**를 클릭하십시오.

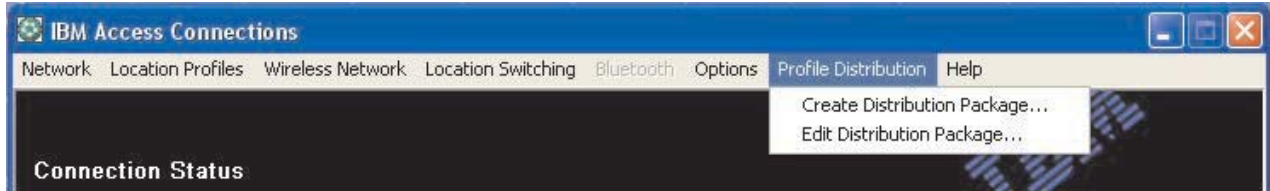


그림 2. Profile Distribution(프로파일 배포) 메뉴

3. 전개하려는 위치 프로파일을 선택하십시오. 선택된 각 위치 프로파일에 대하여 10 페이지의 그림 3에 제시된 바와 같이 적절한 사용자 이용 정책을 선택하십시오. 선택된 프로파일 중, 암호 인증 방식(encryption)을 사용하는 무선 프로파일이 존재하는 경우, 중요 데이터의 누출을 방지하기 위하여 무선 설정 데이터를 다시 입력하라는 프롬프트가 나타날 것입니다.

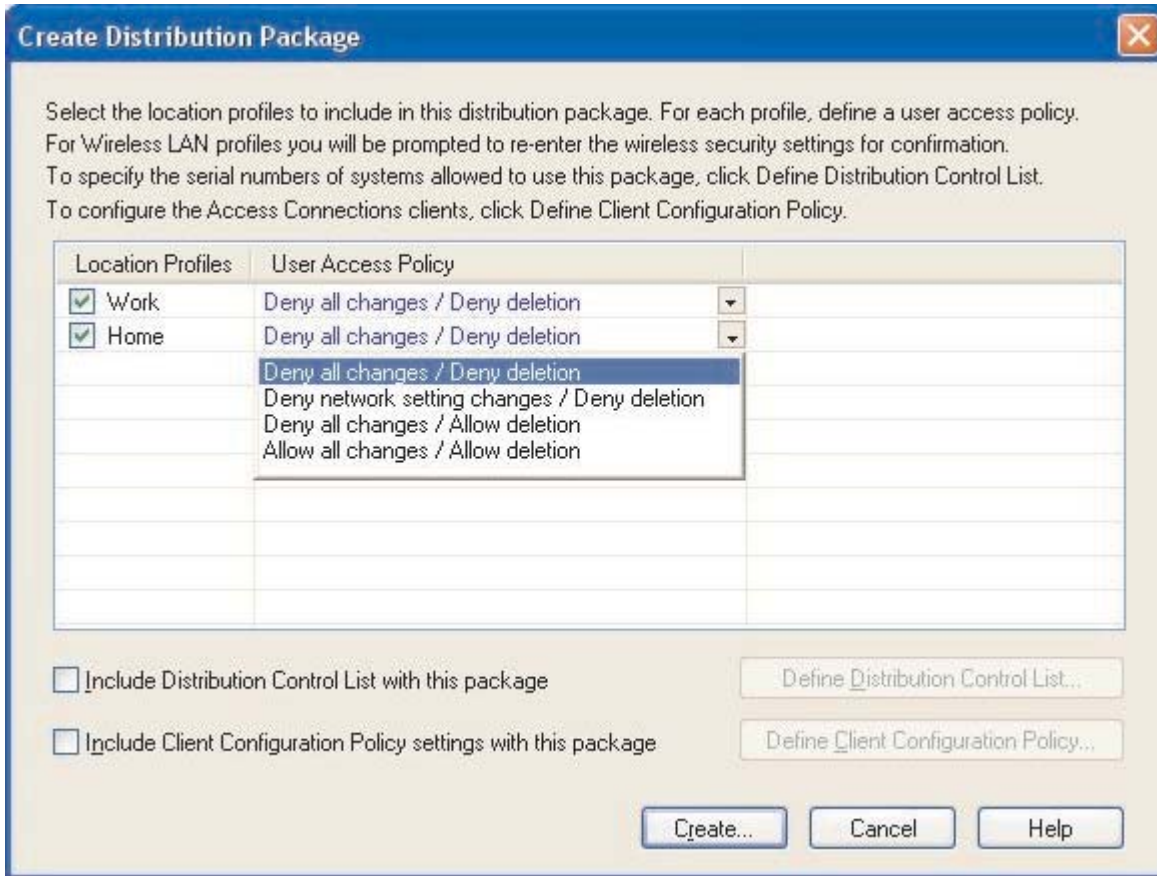


그림 3. Create Distribution Package(배포 패키지 작성) 창

이용 관리 정책(access control policy)에는 특정 프로파일에 대한 제한 사항이 정의되어 있습니다. 이용 관리 정책은 각각의 프로파일에 대하여 정의할 수 있으며, 다음과 같은 설정값을 가질 수 있습니다.

- a. **Deny all changes / Deny Deletion**(모든 변경 거부 / 삭제 거부): 사용자에 의한 프로파일의 수정이나 복제 및 삭제 작업을 허용하지 않습니다.
- b. **Deny network setting changes / Deny deletion**(네트워크 설정 변경 거부 / 삭제 거부): 프로파일 내의 네트워크 설정에 대한 수정이나 복제 및 삭제 작업을 허용하지 않습니다. 수정할 수 없는 파라미터로는, TCP/IP 설정, TCP/IP 고급 설정, 그리고 무선 설정이 있습니다. 해당 프로파일은 삭제할 수 없습니다.
- c. **Deny all changes / Allow deletion**(모든 변경 거부 / 삭제 허용): 사용자에 의한 프로파일의 수정 또는 복제를 허용하지 않습니다. 단, 사용자에 의한 프로파일 삭제는 허용합니다.
- d. **Allow all changes / Allow deletion**(모든 변경 허용 / 삭제 허용): 사용자에 의한 프로파일의 수정이나 복제 및 삭제를 모두 허용합니다.

제한 사항: 아래의 관리 정책은 관리자 수준의 권한에 의해 로컬 사용자에게 적용됩니다. 로컬 사용자가 제한된 계정 사용자(Limited User)로 설정된 경우, 운영 체

제에 의한 보다 강력한 제약이 가해집니다. 제한된 계정 사용자는 전화 접속 연결(dial-up connection) 형식의 프로파일만을 작성할 수 있으며, 관리자에 의해 작성된 프로파일을 수정, 복제, 또는 삭제할 수 없습니다. Access Connections의 일반 설정을 이용하면 제한된 계정 사용자가 관리자에 의해 작성된 프로파일을 선택하여 사용할 수 있도록 설정할 수 있습니다.

4. 선택 사항: 관리자는 컴퓨터의 일련 번호에 기반하여 Distribution Control List(배포 관리 목록)를 정의할 수 있습니다. 이러한 배포 방식을 사용하면 관리자가 각각의 일련 번호를 입력하여, 서로 다른 위치 프로파일을 필요로 하는 각 조직의 사용자 일련 번호 그룹을 작성할 수 있습니다. 이 선택 사항은 원격 사용자가 위치 프로파일 파일(*.LOA)을 받아서 수동으로 불러들여 사용하는 경우의 위치 프로파일 보안을 위한 것입니다. Distribution Control List(배포 관리 목록)를 사용하면 각 사용자가 적절한 네트워크 연결만을 사용하도록 할 수 있습니다.

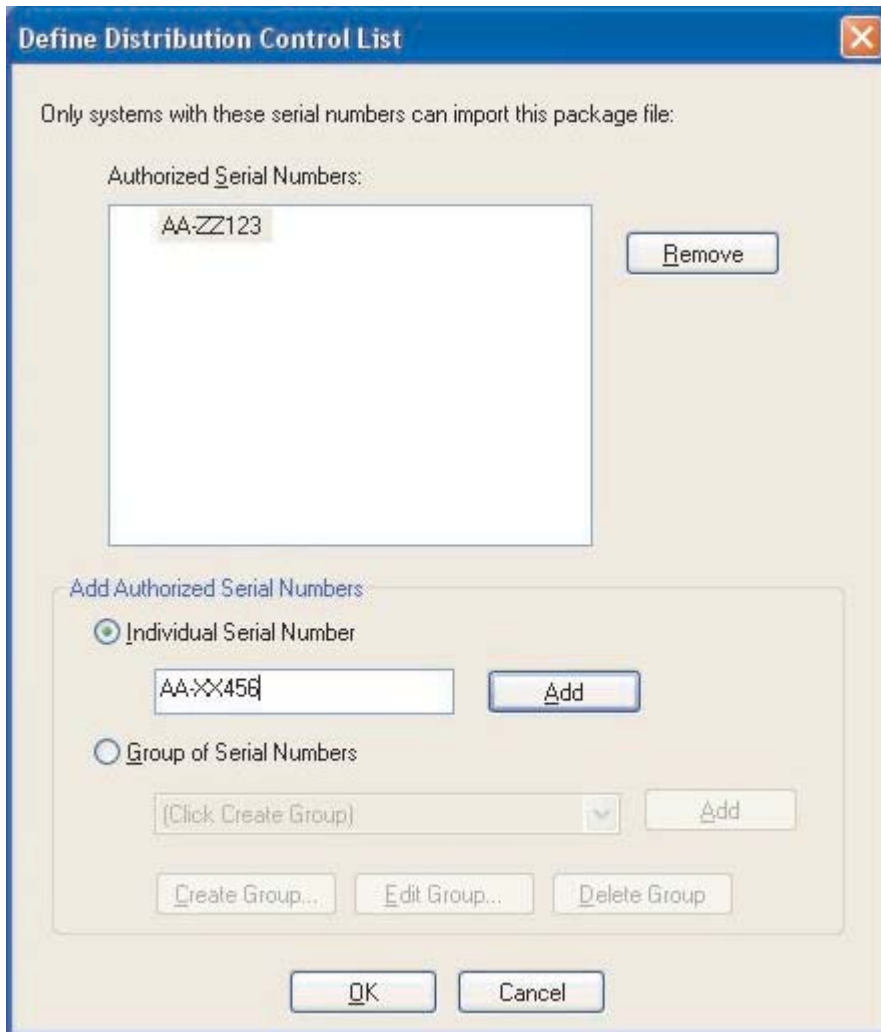


그림 4. Define Distribution Control List(배포 관리 목록 정의) 창

일련 번호 그룹을 작성할 때에는 일련 번호 그룹이 수록된 일반 텍스트 문서를 불러들여 사용할 수 있습니다. 이 때, 문서 파일의 각 행에는 하나의 일련 번호만이 기록되어 있어야 합니다. 이러한 문서 파일은 Administrator Feature(관리자 기능)로 작성한 목록을 반출(export)시키거나, 자산 관리 기능(Asset Management Capability)을 사용할 수 있는 경우, 이를 이용하여 생성할 수 있습니다. 이는 많은 수의 컴퓨터에 대한 일련 번호에 따른 배포 관리 작업을 보다 간편하게 해 줍니다.

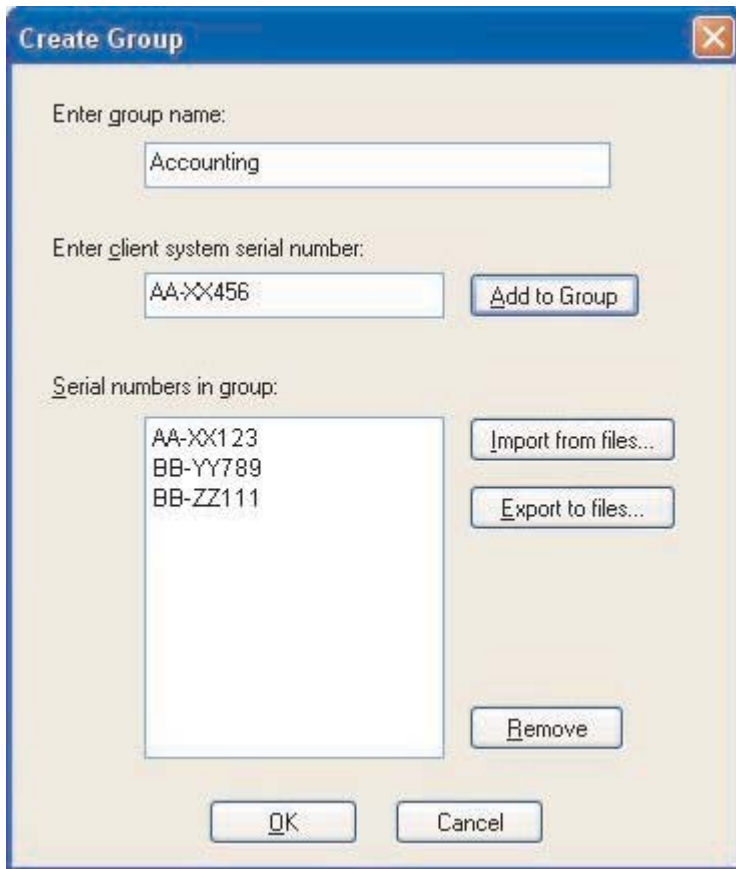


그림 5. Create Group(그룹 작성) 창

5. 선택 사항: Client Configuration Policy(클라이언트 설정 정책)를 정의하여, 사용자가 위치 프로파일 파일(*.LOA)을 불러들여 어떤 기능을 사용할 수 있도록 할지를 설정할 수 있습니다.

참고: Do not allow clients to become an Access Connections administrator(클라이언트가 Access Connections 관리자가 되는 것을 허용하지 않음) 옆의 선택 상자에 선택 표시를 하면, 사용자가 Access Connections를 설치할 때 Administrator Feature(관리자 기능)를 활성화할 수 없도록 합니다. 이러한 설정은 대기업 환경에서 IT 관리자가 관리자 이외의 사용자에게 의한 위치 프로파일 배포를 막으려는 경우에 유용합니다.

관리자는 Client Configuration Policy(클라이언트 설정 정책) 패널을 이용하여 Access Connections의 Global Settings(일반 설정) 또한 설정할 수 있습니다. 사용자가 제한된 계정 사용자(Limited User) 계정으로 컴퓨터에 로그인하는 경우, 관리자가 Global Setting(일반 설정)에서 "Allow all users of this system to switch to any existing location profile(이 시스템의 모든 사용자가 모든 위치 프로파일 간의 프로파일 전환 기능을 사용할 수 있도록 허용)"을 활성화해야 합니다. 그렇게 하지 않을 경우, 사용자는 관리자에 의해 이미 설정되어 있는 위치 프로파일 간의 전환 기능을 사용할 수 없습니다.

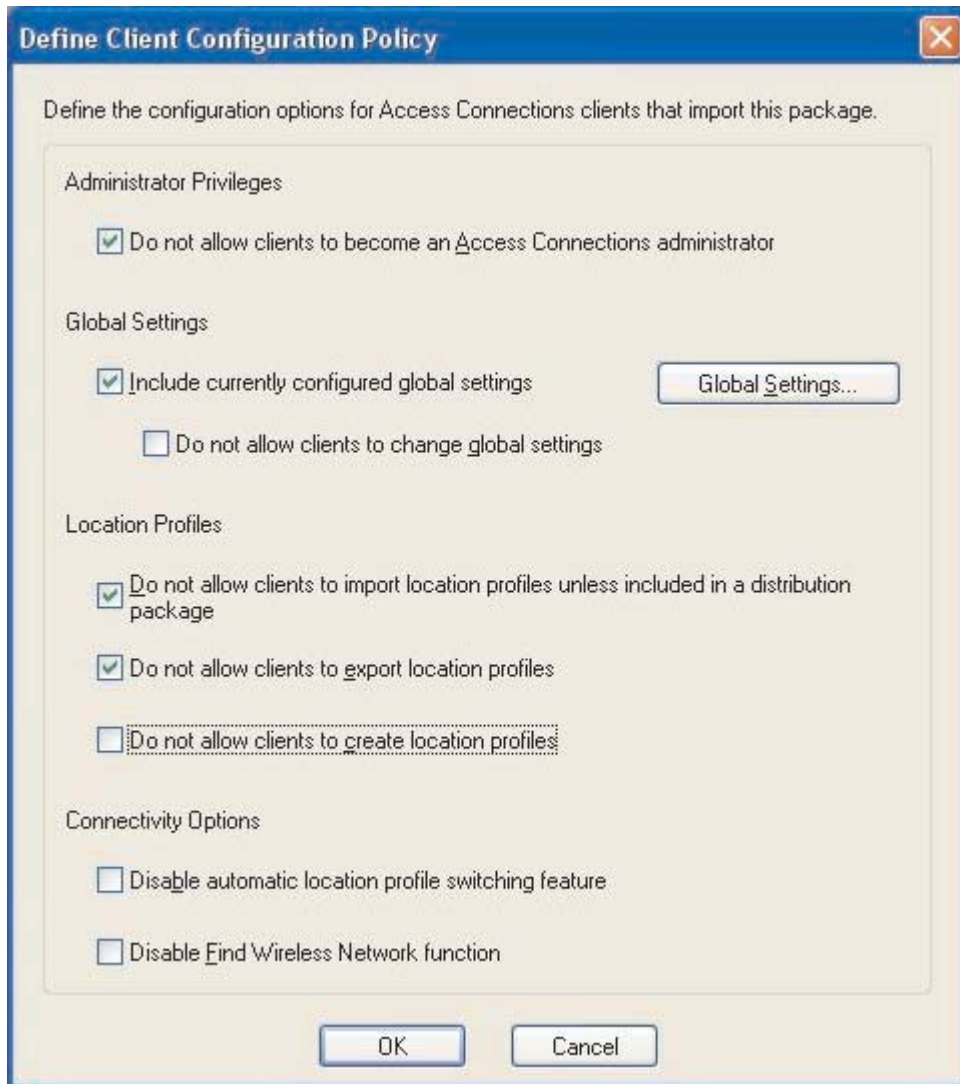


그림 6. Define Client Configuration Policy(클라이언트 설정 정책 정의) 창

6. Define Client Configuration Policy(클라이언트 설정 정책 정의) 창에서 모든 필요한 설정을 마친 후, **Create(작성)**를 클릭하십시오. Passphrase 입력 프롬프트가 나타날 것입니다. Passphrase는 위치 프로파일 파일(*.LOA)을 암호화하기 위해 사용됩니다. 위치 프로파일을 암호화하면 4.4 항에서 설명한 바와 같이 Access

Connections 프로그램을 설치한 경우, 또는 관리자가 사용자에게 Passphrase를 제공한 경우에만 위치 프로파일을 불러들여 사용할 수 있습니다.

7. *.LOA 파일의 이름과 저장 위치를 정하십시오.

경고: 이미지를 전개하기 위해서는 *.LOA 파일이 Access Connections의 설치 디렉토리(C:\PROGRAM FILES\THINKPAD\CONNECTUTILITIES)에 위치해야 합니다.

새로운 이미지 설치를 위한 준비

Access Connections 소프트웨어를 전개하려면 다음과 같이 하십시오:

1. Access Connections 2.7 또는 그 이후의 버전을 전개할 그룹의 표본 시스템에 설치하십시오.
2. 7 페이지의 『관리자 기능 활성화』의 설명에 따라 Administrator Feature Enabler를 실행하십시오.
3. 8 페이지의 『Administrator Feature(관리자 기능) 사용』의 설명에 따라 위치 프로파일을 작성하십시오.
4. 8 페이지의 『Administrator Feature(관리자 기능) 사용』의 설명에 따라 배포 패키지를 작성하십시오.
5. 위치 프로파일 전개 패키지를 작성할 때, Client Configuration(클라이언트 설정) 창에서 Do not allow clients to become an Access Connections administrator(클라이언트가 Access Connections 관리자가 되는 것을 허용하지 않음) 옆의 선택 상자에 선택 표시를 하십시오.
6. 8 페이지의 『Administrator Feature(관리자 기능) 사용』을 통해 작성한 *.loa 및 *.sig 파일을 다른 컴퓨터나 외장 미디어, 또는 네트워크 드라이브에 저장하여 전개 패키지 모음을 생성하십시오.

참고: *.sig 파일에는 전개 패키지의 생성에 사용되는 암호로부터 만들어진 서명이 포함되어 있습니다. 이 파일은 Access Connections의 설치 디렉토리(대개 C:\PROGRAM FILES\THINKPAD\CONNECTUTILITIES)에 위치합니다.

7. 작업 계획에 따라, 이미지 작성 시스템에 Access Connections를 설치하십시오.
 - 이미지 작성에 사용할 시스템이 현재 위치 프로파일 작성에 사용한 시스템과 동일한 경우, Administrator Feature(관리자 기능)를 제거하기 위해 Access Connections를 제거하십시오. 설치되지 않은 상태의 Access Connections를 이미지에 추가하십시오. 설치 파일과 단계 6에서 저장된 *.loa 및 *.sig 파일을 담고 있는 디렉토리만 작성하면 됩니다.
 - 레지스트리의 HKLM\SOFTWARE\Microsoft\Windows\CurrentVersion\RunOnce 키에 새로운 DWORD 값을 추가하십시오.
 - 값의 이름을 ACinstall로 하고, 값 데이터를 <Access Connections 설치 파일의 위치>\setup.exe -s로 설정하십시오.

8. 클라이언트 컴퓨터가 처음으로 시작될 때, Access Connections는 아무런 메시지 없이 자동으로 설치되고 실행됩니다. 이 때, Access Connections는 아무런 메시지 없이 *.loa 파일을 불러들입니다. 이 과정이 끝나면 *.loa 및 *.sig 파일이 삭제될 것입니다.

Access Connections Location Profile(위치 프로파일)의 원격 전개

Access Connections 위치 프로파일의 원격 전개에는 무인 자동(unattended) 전개와 유인 수동(attended) 전개의 두 가지 방법을 사용할 수 있습니다. 다음은 각각의 원격 전개 방법을 설명합니다.

무인 자동(unattended) 전개

다음과 같은 조건이 충족되는 경우, 관리자는 14 페이지의 『새로운 이미지 설치를 위한 준비』에서와 같이 컴퓨터가 전개된 후에, SMS, Tivoli[®] 등과 같은 시스템 관리 어플리케이션을 사용하여 업데이트된 *.loa 파일을 클라이언트 컴퓨터로 전송하고, Access Connections가 아무런 메시지 없이 자동으로 새 위치 프로파일을 불러들이도록 할 수 있습니다:

1. 위치 프로파일(*.loa) 파일은 반드시 기존 클라이언트 컴퓨터에 전개되어 사용되고 있던 프로파일과 동일한 암호를 사용하여 작성해야 합니다.
2. *.loa 파일은 반드시 Access Connections 설치 디렉토리에 위치하고 있어야 합니다.

이 때, 컴퓨터를 다시 시작하거나 작업 표시줄의 시스템 트레이 아이콘[System Tray icon (QCTRAY.EXE)]을 종료한 후, Access Connections를 다시 시작해야 합니다.

경고: 이런 방식으로 위치 프로파일을 전개하기 위해서는 최종 사용자가 관리자 수준의 계정을 이용하여 시스템에 로그인해야 합니다. 사용자가 제한된 계정 사용자(Limited User)로 로그인 한 경우, 프로파일을 불러들일 수 없습니다.

유인 수동(attended) 전개

Access Connections 위치 프로파일을 원격 사용자에게 전개하거나, 이미 위치 프로파일이 전개되어 있는 시스템에 전개하려면 다음과 같이 하십시오:

1. Administrator Feature(관리자 기능)를 이용하여 원격 사용자가 필요로 하는 위치 프로파일을 가진 *.loa 파일을 작성하십시오.
2. 내보내기(Export) 과정 중에 원격 사용자가 사용하는 컴퓨터의 일련 번호를 입력하고, *.loa 파일의 암호화에 사용할 암호를 설정하십시오.
3. 암호와 *.loa 파일을 각각 다른 별도의 이메일 메시지로 작성한 후, 보안 기능을 가진 매체를 이용하여 사용자에게 전송하십시오.
4. 사용자를 위해 다음과 같은 지시 사항을 작성하십시오:
 - a. *.loa 파일을 하드 디스크 드라이브에 다운로드 받으십시오.

- b. Access Connections를 실행하십시오. (시작 메뉴가 설정된 방식에 따라, 관리자가 Access Connections 항목을 실행하기 위한 경로를 명시해야 할 수도 있습니다.)
 - c. **Manage Location Profiles**(위치 프로파일 관리)를 클릭한 후, **Options**(옵션) --> **Import/Export**(불러오기/내보내기)를 클릭하십시오.
 - d. **Import Location Profiles**(위치 프로파일 불러오기)를 클릭하십시오.
 - e. 파일 타입 선택을 위한 풀다운 메뉴에서 프로파일 배포 파일(*.loa)을 클릭하십시오.
 - f. 찾아보기(browse)를 이용하여 단계 4a에서 저장해 둔 *.loa의 위치를 지정하십시오.
 - g. 저장된 *.loa 파일을 선택한 후, **Open**(열기)을 클릭하십시오.
 - h. Access Connections는 컴퓨터의 일련 번호를 조회하여 *.loa 파일이 사용 중인 컴퓨터에 적합한 것인지를 확인합니다. *.loa 파일 내의 일련 번호와 사용 중인 컴퓨터의 일련 번호가 일치하지 않는다는 메시지가 나타나는 경우, *.loa 파일을 발송한 관리자에게 연락하십시오. 위치 프로파일을 불러들이기 위해서는 사용 중인 컴퓨터의 일련 번호와 동일한 일련 번호를 포함하고 있는 수정된 *.loa 파일이 필요합니다.
 - i. 일련 번호가 일치하는 경우, 관리자가 별도의 이메일을 통해 송부한 Passphrase를 입력하라는 프롬프트가 나타날 것입니다. 필요한 경우, 대문자와 소문자를 구분하여 주의깊게 정확한 암호를 입력한 후에 Enter 키를 누르십시오.
5. 사용자가 올바른 암호를 입력하고 **Enter** 키를 누른 경우, Access Connections는 *.loa 파일의 암호화를 해제하고 일반 설정(global setting) 및 연결 관리(access control)와 함께 위치 프로파일을 불러들일 것입니다. 이 과정이 수행된 후에 *.loa 파일은 자동으로 삭제됩니다.

제 5 장 알려진 문제 및 해결 방법

제품과 관련된 문제 및 이에 따른 해결 방법이 추가되는 경우, 본 문서는 업데이트되어 웹 사이트에 게시됩니다.

전개된 무선 프로파일과 관련된 특수한 경우

클라이언트 시스템의 무선 어댑터가 프로파일을 작성한 관리자의 컴퓨터에 설치된 무선 어댑터와 다른 경우, Access Connections는 자동으로 무선 프로파일을 변환하여 클라이언트 시스템에 설치되어 있는 어댑터를 사용하도록 합니다. 단, 아래와 같이 예외인 경우가 있습니다:

1. WPA-PSK 프로파일은 IBM High-Rate 무선 어댑터 또는 Cisco 무선 어댑터를 사용하는 시스템에는 전개할 수 없습니다.
2. WPA 프로파일은 IBM High-Rate 무선 어댑터 및 Cisco 무선 어댑터를 사용하는 시스템에는 전개할 수 없습니다.
3. LEAP 프로파일은 Lucent 및 Intersil 무선 어댑터를 사용하는 시스템에는 전개할 수 없습니다.

부록. 일반 사항에 대한 안내

설명서에 기재된 LG IBM과 IBM의 제품, 프로그램이나 서비스 등은 LG IBM과 IBM이 영업 활동을 하는 모든 국가에서 이용할 수 있음을 의미하지 않습니다. 제품과 서비스에 대한 정보는 해당 국가 또는 지역의 LG IBM 또는 IBM 대리점에 문의하십시오. 설명서에 LG IBM 및 IBM의 제품, 프로그램이나 서비스 등이 언급되었다 할지라도, 이것이 오로지 LG IBM 및 IBM의 제품, 프로그램과 서비스만을 사용해야 함을 의미하는 것은 아닙니다. 사용자는 LG IBM 및 IBM의 어떠한 지적 재산권도 침해하지 않는 동일한 기능의 제품, 프로그램이나 서비스를 LG IBM 및 IBM의 제품, 프로그램과 서비스 대신에 사용할 수 있습니다. 단, LG IBM 및 IBM에서 명시적으로 지정하지 않는 한, 다른 제품과 연계한 동작에 대한 평가와 확인은 사용자에게 책임이 있습니다.

본 사용 설명서에 수록된 내용 및 기술은 LG IBM이나 IBM의 특허(또는 실용신안)이거나 특허(또는 실용신안) 출원 중일 수 있습니다. 사용 설명서를 제공하는 것이 사용자에게 이러한 특허권의 사용을 허용하는 것을 의미하는 것은 아닙니다. 이에 대한 자세한 사항은 LG IBM에 문의하십시오.

LG IBM과 IBM은 본 문건을 『있는 그대로』의 상태로 제공하며, 법에 저촉되지 아니하는 보증 책임 및 제품의 상품성과 특정 목적에 대한 제품의 적합성에 관한 묵시적인 보증 책임을 포함하여, 어떠한 명시된, 또는 묵시적인 보증 책임도 인정하지 않습니다. 단, LG IBM과 IBM이 인정하지 않는 보증 책임의 대상은 위의 내용에 국한되지 않습니다. 일부 지역에서는 특정 상거래에 있어 명시적 또는 묵시적 보증 책임에 대한 불인정을 허용하지 않으므로, 이런 지역에서는 위의 사항이 적용되지 않습니다.

본 정보에는 기술적으로 부정확한 내용 및 오타자가 포함되어 있을 수 있습니다. 이런 사항에 대한 수정은 주기적으로 이루어지며, 새로 발행되는 출판물에 적용될 것입니다. LG IBM과 IBM은 언제든지 예고없이 본 문건에서 언급된 제품 및 프로그램을 개선 및 변경할 수 있습니다.

본 문서에서 언급된 제품은 인체에 상해를 입히거나 사망시킬 수 있는 체내 이식 또는 기타 생명 지원용 프로그램에 사용할 수 있도록 제작된 것은 아닙니다. 본 문서에 포함되어 있는 정보는 LG IBM 또는 IBM의 제품 사양 및 보증 기간에 아무런 영향을 끼치지 않습니다. 본 문서에 있는 어떠한 정보도 LG IBM 및 IBM 또는 타사의 지적 재산권 하에 있는 명시적 또는 묵시적인 라이선스 및 면제 사항으로 작용하지 않습니다. 본 문서에 포함되어 있는 모든 정보는 특정 환경에서 얻어진 것이며, 예시를 위해 제공된 것입니다. 다른 동작 환경에서 얻어진 결과값은 본 문서에 기재된 내용과 다를 수 있습니다.

LG IBM과 IBM은 사용자에게 대한 권리 침해를 초래하지 않는 적합한 방법으로 사용자가 제공한 정보를 사용하거나 배포할 수 있습니다.

웹사이트 이용에 관한 주의 사항


LG IBM 및 IBM이 아닌 다른 웹사이트에 대한 본 제품의 참고 사항은 단지 사용자의 편의를 위하여 제공된 것입니다. LG IBM 및 IBM은 타사의 웹사이트에 대한 어떠한 책임도 지지 않습니다. 타사 웹사이트의 자료는 LG IBM 및 IBM 제품을 위한 자료는 아닙니다. 웹사이트 이용에 관한 책임은 사용자에게 있습니다.

등록 상표

다음은 IBM의 등록 상표입니다:

IBM
ThinkPad
ThinkCentre
Tivoli

Microsoft, Windows, Windows NT[®]는 Microsoft의 등록 상표입니다.

 **LG** 는 LG의 등록 상표입니다.

기타 회사명, 제품명 또는 서비스 명은 해당 회사의 등록 상표입니다.