

Quadro4 900XGL
Software Installation Guide for T221 flat-panel monitor

T221 フラットパネルモニターを使用するために Windows 2000/XP の PC に Quadro4 900XGL ディスプレイ・ドライバを導入して T221 モニターをセットアップする方法について説明します。

準備

Quadro4 900XGL 搭載 IBM PC の場合:

Quadro4 900XGL が初期搭載されている IBM PC (IntelliStation) の Windows 2000/XP 対応のデバイス・ドライバは次のウェブ <http://www.pc.ibm.com> よりダウンロードできます。このウェブサイトで "+xxxx +T221" でドライバを検索してください。xxxx はお使いの Quadro4 900XGL が初期搭載されている IBM PC のマシンタイプ (例 6850) です。T221 用のデバイス・ドライバをダウンロードして CD を作成してください。あるいは、T221 を接続する PC にデバイス・ドライバをダウンロードしてください。

他の T221 対応 Quadro4 900XGL の場合: 900XGL をお求めのところよりドライバとセットアップガイドを入手して、導入してください。

Windows 2000 / XP の場合

ディスプレイ・ドライバを導入するには、次の手順を行います。

1. コントロールパネルの中にある「アプリケーションの追加と削除」で既存のディスプレイ・ドライバを削除します。
2. PC を再起動します。
3. Windows 2000 / XP のデスクトップが表示されます。

注：Windows 2000 / XP が起動したあと、「新しいハードウェアの検出ウィザードの開始」のウィンドウが表示される場合がありますが、この場合は「キャンセル」を押してください。

4. デバイス・ドライバの CD を作成してある場合は、PC の CD-ROM ドライブに CD を入れ、CD 中のドライバのファイルをダブル・クリックして実行してください。T221 を接続する PC にデバイス・ドライバをダウンロードしてある場合はドライバのファイルをダブル・クリックして実行してください。
5. 画面の案内にしたがいドライバ・ファイルをお好きなディレクトリにセーブしてください。セーブしたディレクトリの下に Install ディレクトリのなかにある Setup.exe をダブル・クリックして実行してください。

Quadro4 900XGL
Software Installation Guide for T221 flat-panel monitor

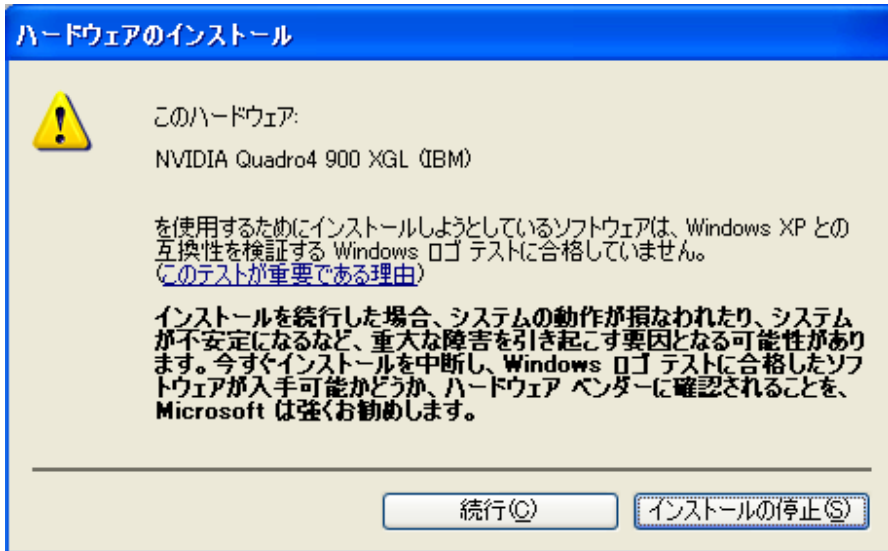
6. 次の画面が表示されたら、次へをクリックして進み、画面の案内にしたがいドライバをインストールしてください。



Quadro4 900XGL
Software Installation Guide for T221 flat-panel monitor

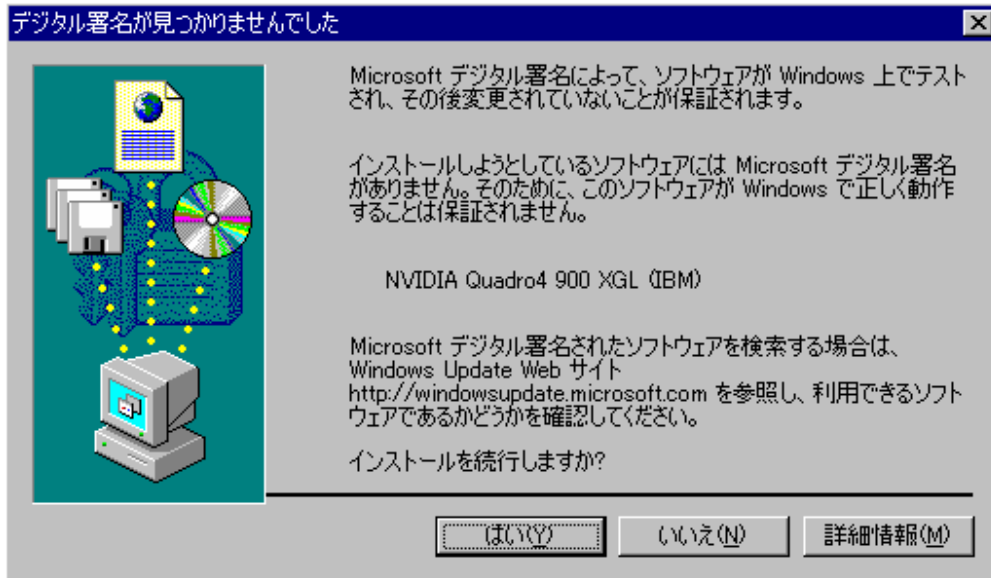
7. Windows XP の場合は 7.1 をご覧ください。Winows2000 の場合は 7.2 をご覧ください。

7.1 Windows XP の場合: 次の画面が表示されますので **続行**をクリックしてください。



Quadro4 900XGL
Software Installation Guide for T221 flat-panel monitor

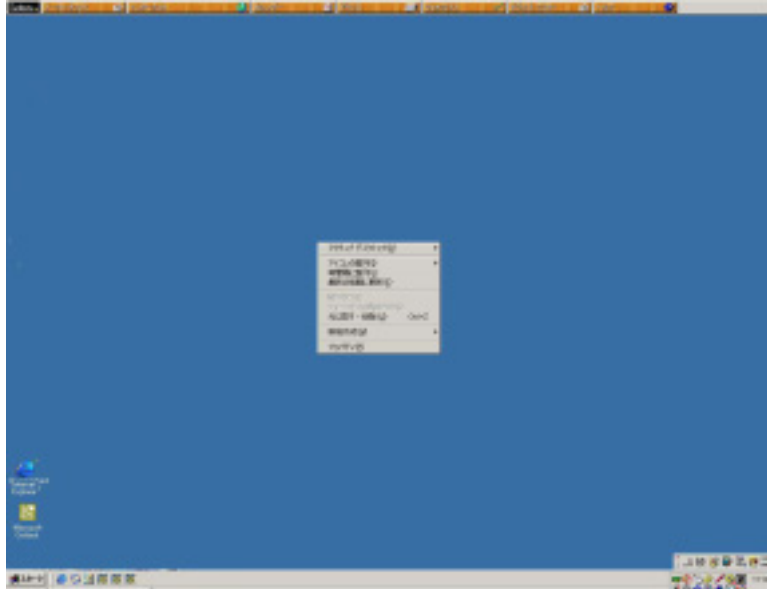
7.2 Windows 2000 の場合: 次の画面が表示されますので **はい**をクリックしてください。



8. インストールが終了しましたのメッセージが表示されたら、**再起動**を選択し**完了**をクリックしてください。これにより PC は再起動します。
9. Windows 2000/XP が再起動したあと、「NVIDIA nView セットアップ ウィザード」が起動されましたら、画面の案内にしたがい nView のセットアップを行ってください。

Quadro4 900XGL
Software Installation Guide for T221 flat-panel monitor

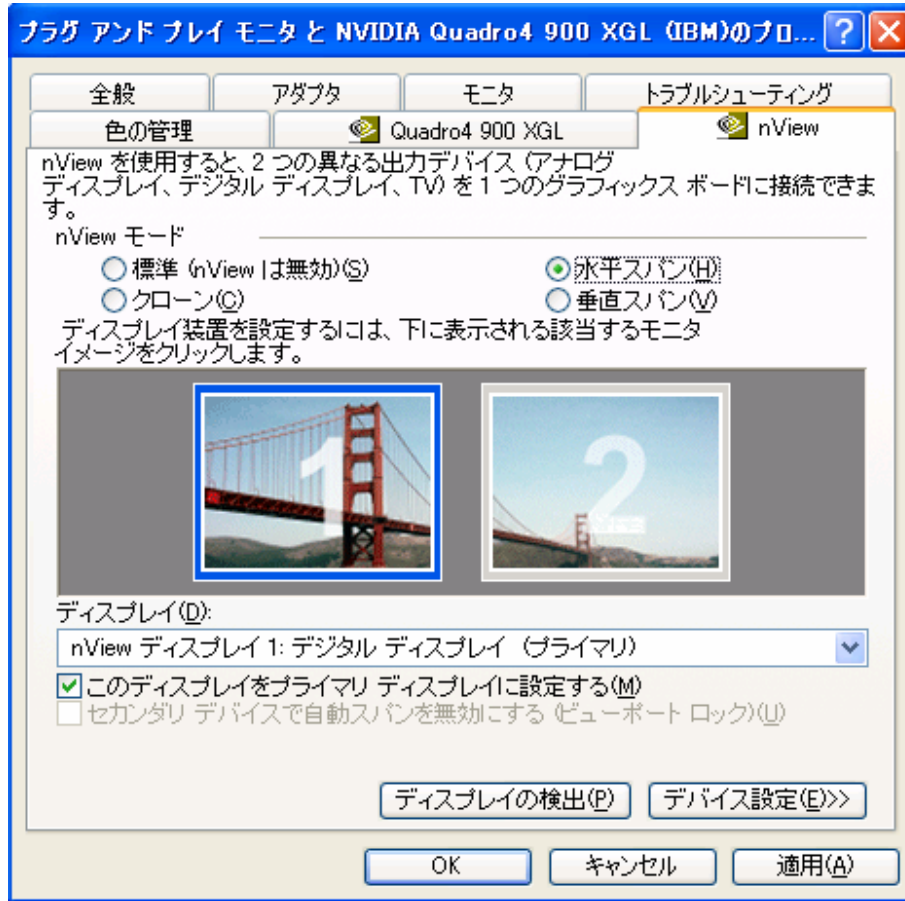
10. デスクトップ画面でマウスを右クリックし、プロパティを選択します。



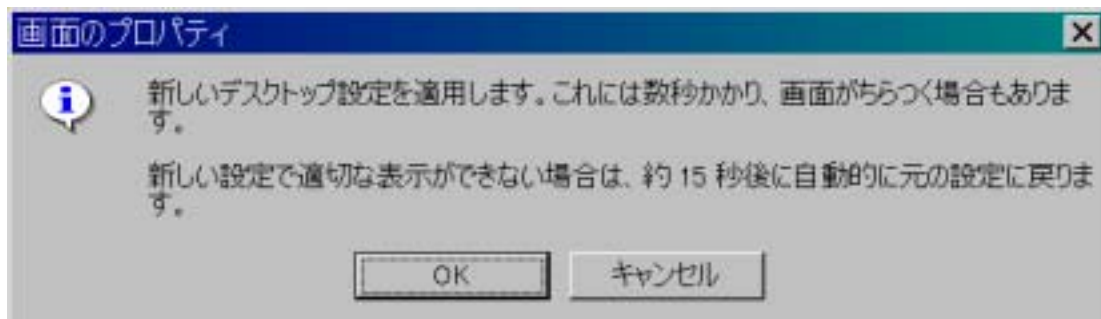
=> 「画面のプロパティ」ウィンドウが表示されます。

Quadro4 900XGL
Software Installation Guide for T221 flat-panel monitor

11. 画面のプロパティ > 設定 > 詳細 > nView の手順で nView ダイアログを表示します。nView モードで水平スパン(H) を選んで OK をクリックしてください。



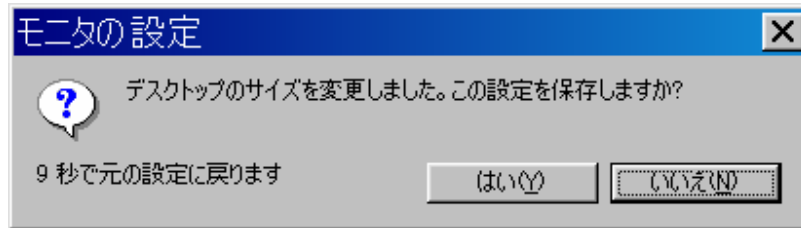
12. 以下のダイアログ・ボックスが表示されますので OK をクリックしてください。



=> 画面が一瞬真っ黒になったあと 3840 x 2400 の解像度で表示されます。

Quadro4 900XGL
Software Installation Guide for T221 flat-panel monitor

13. 以下のダイアログ・ボックスが表示されますので、ダイアログ・ボックスのはいをクリックしてください。



14. 「画面のプロパティ」ウィンドウをキャンセルで閉じてください。キャンセルでなく **OK** をクリックすると希望の解像度にならないことがあります。この場合は、手順 10 から再度実行してください。
15. 3840 x 2400 以外の解像度をお使いになる場合は、手順 11 へ行き水平スパンの代わりに標準を選択し実行して、その後手順 14 まで実行してください。

以上でモニタのセットアップは完了です。