

ThinkPad® G40 Series

Sprievodca servisom a odstraňovaním
problémov

ThinkPad® G40 Series

Sprievodca servisom a odstraňovaním
problémov

Poznámka

Pred použitím týchto informácií a nimi podporovaného produktu si určite prečítajte všeobecné informácie z časti “Dôležité bezpečnostné informácie” na strane v, Príloha A, “Informácie o bezdrôtovej komunikácii”, na strane 39, Príloha B, “Informácie o záruke”, na strane 43 a Príloha D, “Poznámky”, na strane 69.

Druhé vydanie (Jún 2005)

© Copyright Lenovo 2005.

Portions © Copyright International Business Machines Corporation 2005.

Všetky práva vyhradené.

Obsah

Dôležité bezpečnostné informácie	v
Podmienky vyžadujúce okamžitú akciu	v
Všeobecné bezpečnostné pravidlá	vi
Servis	vi
Napájacie káble a adaptéry	vii
Predĺžovacie káble a pripojené zariadenia	viii
Zástrčky a zásuvky	viii
Batérie	viii
Teplota a vetranie produktu	ix
Bezpečnosť pre jednotky CD a DVD	x
Ďalšie bezpečnostné informácie	x
Vyhlasenie o laseri	xiv

Dôležitý oznam pre užívateľov	xvii
Dôležitý regulačný oznam pre užívateľov	xvii
Informácie o kapacite pevného disku	xvii

Vyhľadávanie informácií s Access IBM	xix
---	------------

Kapitola 1. Prehľad vášho nového počítača ThinkPad	1
Rýchly pohľad na ThinkPad	2
Vlastnosti	3
Špecifikácie	5
Starostlivosť o počítač ThinkPad	6

Kapitola 2. Riešenie problémov s počítačom	11
Diagnostika problémov	12
Odstraňovanie problémov	12
Chybové správy	12
Chyby bez správ	16
Problém s heslom	17
Problém so sieťovým vypínačom	18
Problémy s klávesnicou	18
Problémy s ovládačom TrackPoint	19
Problémy s úsporným režimom alebo hibernáciou	20
Problémy s obrazovkou	21
Problémy s batériou	23
Problémy s jednotkou pevného disku	24
Problém so spustením	24
Iné problémy	26
Spustenie BIOS Setup Utility	27

Obnovenie predinštalovaného softvéru	28
Výmena jednotky pevného disku	29
Výmena batérie	32

Kapitola 3. Pomoc a servis	35
Pomoc a servis	36
Pomoc prostredníctvom internetu	36
Volanie Centra podpory zákazníkov	36
Pomoc kdekoľvek na svete	37

Príloha A. Informácie o bezdrôtovej komunikácii	39
Bezdrôtová interoperabilita	39
Užívateľské prostredie a vaše zdravie	39
Autorizovaná prevádzka v Spojených štátoch a Kanade	40
Zapnutie režimu rozšíreného kanála	40

Príloha B. Informácie o záruke	43
Vyhlasenie spoločnosti Lenovo o obmedzenej záruke	43
Časť 1 - Všeobecné podmienky	43
Časť 2 - Podmienky špecifické v danej krajine	47
Časť 3 - Záručné informácie	60
Záručný dodatok pre Mexiko	65

Príloha C. Jednotky vymeniteľné zákazníkom (CRU)	67
---	-----------

Príloha D. Poznámky	69
Poznámky	69
Oznam týkajúci sa televízneho výstupu	70
Poznámky o elektronických emisiách	70
Vyhlasenie o súlade s normami Federal Communications Commission (FCC)	70
Vyhlasenie o súlade s Priemyselnými emisiami Kanady triedy B	71
Vyhlasenie o súlade s normami European Union EMC Directive	71
Poznámky k ochrane životného prostredia pre Japonsko	72
Ponuka softvéru IBM Lotus	73
Ochranné známky	75

Index 77

Dôležité bezpečnostné informácie

Poznámka

Najskôr si prečítajte dôležité bezpečnostné informácie.

Tieto informácie vám pomôžu pri bezpečnom používaní vášho počítača ThinkPad. Zapamätajte si a dodržujte všetky informácie, ktoré sú súčasťou vášho počítača. Informácie v tomto dokumente nemenia podmienky kúpnej zmluvy alebo Vyhlásenie o obmedzenej záruke spoločnosti Lenovo.

Bezpečnosť zákazníka je pre nás dôležitá. Naše produkty boli vyvinuté ako bezpečné a efektívne. Avšak osobné počítače sú elektronické zariadenia. Napájacie káble, elektrické adaptéry a ostatné komponenty môžu vytvárať potenciálne bezpečnostné riziká, ktoré môžu viesť k poškodeniu zdravia alebo majetku, obzvlášť, ak sú používané nesprávnym spôsobom. Aby ste znížili tieto riziká, postupujte podľa pokynov dodaných s vaším produktom, všimajte si všetky varovania na produkte a v prevádzkových pokynoch, a pozorne si prečítajte informácie uvedené v tomto dokumente. Starostlivým postupom podľa informácií, ktoré sú obsiahnuté v tomto dokumente a dodané s vaším produktom, môžete pomôcť sami sa ochrániť pred rizikami a vytvoriť bezpečnejšie prostredie práce s počítačom.

Poznámka: Tieto informácie obsahujú odkazy na napájacie adaptéry a batérie. Okrem osobných počítačov sa aj niektoré produkty (ako napríklad reproduktory a monitory) dodávajú s externými napájacími adaptérmí. Ak máte takýto produkt, tieto informácie sa týkajú vášho produktu. Okrem toho môže váš počítačový produkt obsahovať malú okrúhlu internú batériu, ktorá napája systémové hodiny, aj keď je počítač odpojený od napájania, takže bezpečnostné informácie o batérii sa týkajú všetkých počítačov.

Podmienky vyžadujúce okamžitú akciu

Produkty môžu byť poškodené z dôvodu nesprávneho používania alebo nedbalosti. Niektoré poškodenia produktov sú natoľko vážne, že produkt by nemal byť ďalej používaný, kým nebude skontrolovaný a v prípade potreby aj opravený autorizovaným servisom.

Tak ako so všetkými elektronickými prístrojmi, dávajte si pozor hlavne pri zapínaní produktu. Vo veľmi zriedkavých prípadoch môžete zacítiť zápach alebo si všimnete iskry alebo dym vychádzajúci z vášho počítača. Prípadne môžete počuť zvuk podobný pukaniu, praskaniu, alebo syčaniu. Tieto prejavy môžu znamenať to,

že zlyhal interný elektronický komponent. Alebo môžu znamenať potenciálne ohrozenie bezpečnosti. Každopádne sa nepokúšajte diagnostikovať tento problém sami.

Dôkladne si prezrite svoj počítač a jeho komponenty, či nie sú poškodené alebo či nejaví známky nebezpečia. V prípade akýchkoľvek otázok o stave komponentov, nepoužívajte produkt. Informácie o tom, ako preskúšať alebo v prípade potreby dať opraviť určitý produkt získate od Centra podpory zákazníkov. Zoznam telefónnych čísel servisu a podpory nájdete v “Celosvetový telefónny zoznam” na strane 62.

V prípade neočakávanej udalosti, keď si všimnete niektorú z nasledujúcich situácií, alebo ak máte obavy o bezpečnosť vášho zariadenia, prestaňte ho používať a odpojte ho od elektrickej siete a telekomunikačných liniek do doby, kým sa neskontaktujete s Centrom podpory zákazníkov, ktoré vám poskytnú ďalšie inštrukcie.

- Napájacie káble, zástrčky, napájacie adaptéry, predlžovacie káble, poistky alebo zdroje napájania sú popraskané, polámané alebo poškodené.
- Stopy prehriatia, dym, iskry alebo oheň.
- Poškodenie batérie (ako sú trhliny, záhyby, pokrčené rohy), vytečená batéria alebo stopy cudzích látok na batérii.
- Zvuk podobný pukaniu, praskaniu, syčaniu alebo silný zápach vychádzajúci z produktu.
- Stopy po vytečenej tekutine alebo stopy vzniknuté pádom nejakého objektu na počítač, napájací kábel alebo napájací adaptér.
- Počítač, napájací kábel alebo napájací adaptér sa dostali do kontaktu s vodou.
- Produkt spadol alebo bol nejakým spôsobom poškodený.
- Produkt nefunguje správne, aj keď postupujete podľa návodu na jeho používanie.

Poznámka: Ak spozorujete niektorý z týchto problémov s produktom, ktorý nie je výrobkom spoločnosti Lenovo (napr. predlžovací kábel), prestaňte tento produkt používať do doby, kým sa skontaktujete s jeho výrobcou, ktorý vám poskytne ďalšie inštrukcie alebo kým nezískate jeho vhodnú náhradu.

Všeobecné bezpečnostné pravidlá

Vždy dodržujte nasledujúce preventívne opatrenia slúžiace na zníženie rizika zranenia alebo poškodenia majetku.

Servis

Zariadenie sa nepokúšajte opravovať sami, kým na to nedostanete pokyn od Centra podpory zákazníkov. Na opravu produktu využívajte iba poskytovateľa servisu, ktorý je autorizovaný na opravu príslušného produktu.

Poznámka: Niektoré dielce produktu môže rozšíriť alebo vymeniť aj zákazník. Tieto dielce sa nazývajú dielce vymeniteľné zákazníkom alebo CRU. Spoločnosť Lenovo presne identifikuje dielce CRU a poskytuje dokumentáciu s návodom na výmenu týchto dielcov zákazníkom. Pri vykonávaní takejto výmeny musíte presne dodržiavať všetky inštrukcie uvedené v dokumentácii. Skôr ako začnete s výmenou, uistite sa, že je zariadenie vypnuté a odpojené od zdroja napájania. V prípade akýchkoľvek otázok alebo pripomienok kontaktujte Centrum podpory zákazníkov.

Hoci sa v počítači po odpojení napájacieho kábla nenachádzajú žiadne pohybujúce sa súčasti, nasledujúce varovania sa vyžadujú pre správnu certifikáciu UL.



NEBEZPEČENSTVO

Nebezpečné pohybujúce sa súčasti. Dbajte na to, aby prsty a iné časti tela boli od nich dostatočne vzdialené.

Upozornenie: Pred výmenou akýchkoľvek jednotiek CRU vypnite počítač a počkajte tri až päť minút, aby sa počítač pred otvorením krytu ochladil.

Napájacie káble a adaptéry

Používajte len napájacie káble a adaptéry dodávané výrobcom produktu. Napájací kábel a napájací adaptér sú určené len na použitie s týmto produktom. Nemali by sa nikdy používať so žiadnym iným produktom.

Napájací kábel nikdy neomotávajte okolo napájacieho adaptéra ani okolo žiadneho iného objektu. Mohlo by to zapríčiniť roztrhnutie, popraskanie alebo iné poškodenie kábla, vedúce k ohrozeniu bezpečnosti.

Napájacie káble umiestnite tak, aby sa po nich nechodilo, aby nehrozilo riziko zakopnutia o tieto káble a aby neboli pritlačené inými objektami.

Káble a napájacie adaptéry chráňte pred zásahom tekutinou. Kábel alebo napájací adaptér nenechávajte napríklad v blízkosti umývadiel, vaní, záchodov alebo na podlahách, ktoré sa umývajú tekutými čistiacimi prostriedkami. Tekutiny môžu zapríčiniť skrat, obzvlášť v prípadoch, keď bol kábel alebo napájací adaptér poškodený nesprávnym používaním. Tekutiny môžu tiež spôsobiť postupnú koróziu terminálov napájacieho kábla alebo terminálov konektora na adaptéri, ktorá môže viesť k prehriatiu.

Napájacie a signálové káble zapájajte vždy v správnom poradí a skontrolujte, či sú všetky konektory napájacieho kábla pevne pripojené do objímok.

Nepoužívajte napájacie adaptéry, ktoré vykazujú na pinoch vstupu napájania známky korózie alebo také, ktoré na vstupe napájania alebo kdekoľvek na napájacom adaptéri vykazujú známky prehriatia (ako je napríklad zdeformovaný plast).

Nepoužívajte žiadne napájacie káble, u ktorých elektrické kontakty na niektorom konci vykazujú známky korózie alebo prehriatia, alebo ak boli tieto napájacie káble ľubovoľným spôsobom poškodené.

Predlžovacie káble a pripojené zariadenia

Uistite sa, že predlžovacie káble, poistky, zdroje nepretržitého napájania a rozširujúce skupiny zásuviek, ktoré používate, vyhovujú elektrickým požiadavkám produktu. Nikdy tieto zariadenia nepreťažujte. Ak používate rozširujúce skupiny zásuviek, záťaž by nemala presiahnuť vstupný menovitý výkon rozširujúcej skupiny zásuviek. Viac informácií o zaťažiteľnosti, napäťových požiadavkách a vstupnom menovitom výkone vám poskytne elektrikár.

Zástrčky a zásuvky

Ak je elektrická zásuvka, ktorú chcete použiť na pripojenie počítača k elektrickej sieti poškodená alebo skorodovaná, nepoužívajte ju, kým nebude vymenená kvalifikovaným elektrikárom.

Neohýbajte ani inak nemeňte zástrčku. Ak je zástrčka poškodená, získajte od výrobcu jej náhradu.

Niektoré produkty sú vybavené trojkoľíkovou zástrčkou. Táto zástrčka sa hodí len do uzemnenej elektrickej zásuvky. Je to bezpečnostná funkcia. Nerušte túto bezpečnostnú funkciu pokusom o zapojenie tejto zástrčky do neuzemnenej zásuvky. Ak nie je možné pripojiť zástrčku do elektrickej zásuvky, kontaktujte elektrikára, od ktorého získate vhodný odsúhlasený adaptér. Prípadne vykoná výmenu zásuvky za takú, ktorá umožňuje pripojenie bezpečnostnej trojkoľíkovej zástrčky. Nikdy nepreťažujte elektrickú zásuvku. Celková záťaž systému by nemala presiahnuť 80 percent menovitého výkonu rozvetveného obvodu. Viac informácií o zaťažiteľnosti a menovitom výkone rozvetveného obvodu vám poskytne elektrikár.

Uistite sa, že vami používaná elektrická zásuvka je správne pripojená, ľahko dostupná a umiestnená v blízkosti pripojeného zariadenia. Nenaťahujte napájacie káble tak, že budú napnuté.

Opatrne pripájajte zariadenie do elektrickej zásuvky a opatrne ho od nej odpojajte.

Batérie

Súčasťou všetkých osobných počítačov vyrobených spoločnosťou Lenovo je nenabíjateľná okrúhla batéria, ktorá napája systémové hodiny. Množstvo mobilných produktov, ako napríklad počítače typu Thinkpad, obsahuje aj nabíjateľnú batériu, ktorá napája systém v prenosnom režime. Batérie vášho produktu dodávané spoločnosťou Lenovo boli testované na kompatibilitu a mali by byť nahradené iba batériami, ktorých použitie je schválené spoločnosťou Lenovo.

Batériu sa nikdy nepokúšajte otvárať alebo opravovať. Batérie nestláčajte, neprepichujte, nespáľujte a neskratujte prepojením kovových kontaktov. Batérie nedávajte do kontaktu s vodou alebo inými tekutinami. Pri nabíjaní batérie postupujte presne podľa návodu, ktorý je súčasťou dokumentácie produktu.

Nesprávne používanie batérie alebo zlé zaobchádzanie môžu spôsobiť prehriatie, ktoré má za následok “únik” plynov alebo plameňa z batérie. Ak je vaša batéria poškodená, ak objavíte stopy po jej vytečení alebo cudzie materiály na vodičoch batérie, prestaňte ju používať a zaobstarajte si od výrobcu jej náhradu.

Batérie sa môžu vybiť, ak ich dlhšiu dobu nepoužívate. Pre niektoré nabíjateľné batérie (hlavne pre lítium iónové batérie) môže ich odloženie vo vybitom stave zvýšiť riziko skratu batérie, ktorý zníži životnosť batérie a tiež môže znamenať bezpečnostné riziko. Nenechávajte lítium iónové batérie úplne vybité a neodkladajte ich vo vybitom stave.

Teplo a vetranie produktu

Zapnuté počítače generujú teplo. Teplo sa generuje aj pri nabíjaní batérie. Prenosné PC môžu generovať značné množstvo tepla, práve kvôli im malým rozmerom. Vždy dodržujte tieto základné pravidlá:

- Pri práci s počítačom alebo pri nabíjaní batérie nemajte dlhší čas položený počítač na kolenách ani na inej časti tela. Váš počítač produkuje aj počas normálnej prevádzky teplo. Dlhší kontakt s telom môže spôsobiť nepohodlie alebo popálenie pokožky.
- Nepracujte s vaším počítačom, ani nenabíjajte jeho batériu v blízkosti horľavých materiálov alebo v prostredí s rizikom výbuchu.
- Ventilačné sloty, ventilátory a vetracie otvory slúžia na zabezpečenie bezpečného, pohodlného a spoľahlivého fungovania počítača. Tieto časti počítača by nemali byť nikdy nevedomky zablokované umiestnením počítača napríklad na posteľ, sedačku, koberec alebo iný poddajný povrch. Nikdy neblokujte ani nezakrývajte tieto časti počítača.

Počítač typu Desktop by ste mali skontrolovať minimálne raz za tri mesiace, či v ňom nie je nahromadené veľké množstvo prachu. Pred kontrolou počítač vypnite a odpojte ho z elektrickej siete. Potom odstráňte prach z vetracích otvorov a z rámu. Taktiež by ste mali odstrániť nánosy prachu z vnútra počítača, z lopatiek ventilátora, vetracích otvorov napájacieho zdroja a ventilátorov. Pred otvorením krytu počítač vždy vypnite a odpojte od elektrickej siete. Ak je to možné, nepoužívajte počítač vo vzdialenosti do pol metra od oblastí s vysokou frekvenciou pohybov. Ak ho musíte v takejto oblasti alebo jej blízkosti používať, mali by ste ho častejšie kontrolovať a v prípade potreby vyčistiť.

Kvôli vlastnej bezpečnosti a kvôli udržaniu optimálneho výkonu počítača dodržujte vždy tieto základné pravidlá:

- Keď je počítač zapojený od elektrickej siete, ponechajte kryt počítača zatvorený.
- Pravidelne kontrolujte, či nie je vonkajšok počítača znečistený od prachu.

- Odstraňujte prach z vetracích otvorov a otvorov v ráme. Častejšie čistenie môže byť potrebné na počítačoch, ktoré sa používajú v zaprášených oblastiach alebo v oblastiach s vysokou frekvenciou pohybov.
- Neblokujte prístup vzduchu spredu počítača.
- Neblokujte vetracie otvory v zadnej časti počítača.
- Neumiestňujte ani nespúšťajte svoj počítač vo vnútri nábytku, pretože sa tak zvyšuje riziko prehrievania.
- Teploty vzduchu privádzaného do počítača by nemali presahovať 35° C (95° F).
- Nepoužívajte zariadenia na filtrovanie vzduchu, ktoré nie sú určené pre počítače ThinkCentre.

Bezpečnosť pre jednotky CD a DVD

Jednotky CD a DVD točia vložený disk vysokou rýchlosťou. Ak je CD alebo DVD popraskané, alebo inak fyzicky poškodené, je možné že sa pri použití v jednotke disk rozlomí alebo roztriešti. Aby ste zabránili možnému zraneniu spôsobenému spomínanou situáciou a aby ste zredukovali riziko poškodenia počítača, postupujte takto:

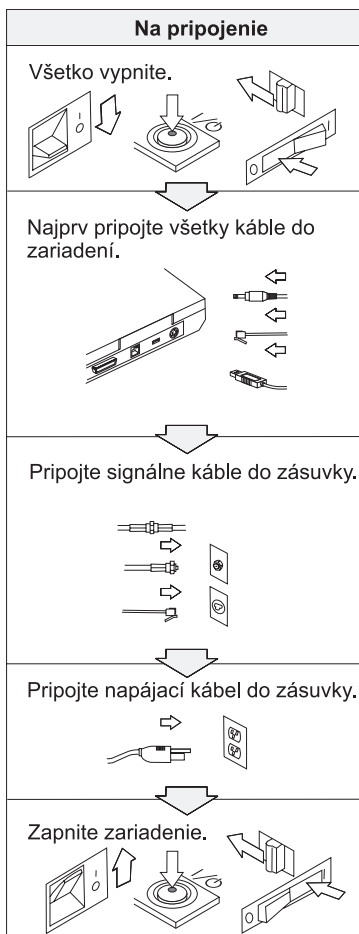
- Disky CD/DVD odkladajte vždy v ich originálnom obale
- Disky CD/DVD odkladajte mimo dosahu priameho slnečného svetla a mimo dosahu zdrojov tepla
- Keď počítač nepoužívate, odstráňte z neho disky CD/DVD
- Disky CD/DVD neohýbajte a nekladajte ich do počítača alebo ich obalu nasilu
- Pred každým použitím skontrolujte, či na disku CD/DVD nie sú praskliny. Nepoužívajte popraskané alebo poškodené disky

Ďalšie bezpečnostné informácie



NEBEZPEČENSTVO

Elektrický prúd v napájacích, telefónnych a komunikačných kábloch je nebezpečný. Aby ste predišli úrazu, pri inštalácii, presúvaní alebo otváraní krytov tohto produktu alebo pripojených zariadení odpojte káble, ako je znázornené nižšie. Ak je s produktom dodávaný trojžilový napájací kábel, musí byť použitý so správne uzemnenou zásuvkou.





NEBEZPEČENSTVO

Zabráňte vzniku požiaru alebo úrazu elektrickým prúdom dodržiavaním nasledujúcich bezpečnostných opatrení:

- Nepoužívajte svoj počítač vo vode ani v jej blízkosti.
- Počas búrky s bleskami:
 - Nepoužívajte svoj počítač s pripojeným telefónnym káblom.
 - Nepripájajte kábel ani ho neodpájajte z telefónnej zásuvky v stene.



NEBEZPEČENSTVO

Batériová jednotka by sa mala skladovať pri izbovej teplote a mala by byť dobitá na približne 30 až 50 % kapacity. Odporúčame dobíjanie batériovej jednotky približne jedenkrát za rok, aby sa zabránilo prílišnému dobitiu.



NEBEZPEČENSTVO

Ak sa použije nesprávna nabíjateľná batériová jednotka, hrozí nebezpečenstvo výbuchu. Batériová jednotka obsahuje malé množstvo škodlivých prísad. Možnému zraneniu zabránite dodržiavaním nasledujúcich pokynov:

- Vymieňajte len za typ batérie, ktorý odporúča spoločnosť Lenovo.
- Nehádzajte batériovú jednotku do ohňa.
- Nevystavujte ju vode ani dažďu.
- Nepokúšajte sa ju otvoriť.
- Neskratujte ju.
- Uchovajte ju mimo dosahu detí.

Batériovú jednotku nevhadzujte do odpadu, ktorý sa vynáša na skládky. Pri likvidácii batérie dodržte miestne nariadenia a predpisy a bezpečnostné štandardy svojej firmy.



NEBEZPEČENSTVO

Ak sa použije nesprávna batéria, hrozí nebezpečenstvo výbuchu.

Lítiová batéria obsahuje lítium a pri nesprávnom zaobchádzaní alebo likvidácii môže vybuchnúť.

Vymeňte ju len za batériu rovnakého typu.

Zraneniu alebo smrti zabránite tak, že nebudete: (1) hádzať alebo ponárať batériu do vody, (2) zahrievať batériu na viac ako 100 °C (212 °F) alebo (3) rozoberať alebo opravovať batériu. Zlikvidujte ju podľa miestnych nariadení alebo predpisov a bezpečnostných štandardov svojej firmy.



NEBEZPEČENSTVO

Keď inštalujete alebo znova konfigurujete voľbu CDC alebo Mini PCI, postupujte podľa nasledujúcich pokynov.

Aby ste zabránili riziku zásahu elektrickým prúdom, odpojte pri inštalácii voľby CDC alebo Mini PCI všetky káble a AC adaptér alebo otvorte kryty systému alebo pripojených zariadení. Elektrický prúd v napájacích, telefónnych a komunikačných kábloch je nebezpečný.

VÝSTRAHA:

Keď ste pridali alebo prešli na vyššiu úroveň CDC alebo karty Mini PCI alebo pamäťovej karty, nepoužívajte počítač, kým nazavriete kryt. Nikdy nepoužívajte počítač s otvoreným krytom.

VÝSTRAHA:

Fluorescenčná lampa v LCD (liquid crystal display) obsahuje ortuť. Nevhadzujte ju do odpadu, ktorý sa vynáša na skládky. Zlikvidujte ju podľa miestnych nariadení alebo predpisov.

LCD je vyrobený zo skla, preto môže hrubé zaobchádzanie alebo pád počítača spôsobiť zlomenie LCD. Ak sa LCD rozbije a jeho vnútorná tekutina zasiahne vaše oči alebo ruky, zasiahnutú oblasť si ihneď opláchnite vodou. Toto oplachovanie musí trvať minimálne 15 minút. Ak sa aj po umytí objavia nejaké nežiadúce príznaky, vyhľadajte pomoc lekára.



NEBEZPEČENSTVO

Aby ste znížili riziko ohňa, zásahu elektrickým prúdom alebo poranenia pri používaní telefónu, postupujte vždy podľa základných bezpečnostných opatrení, ako napríklad:

- Nikdy neinštalujte telefónne drôty počas búrky.
- Nikdy neinštalujte telefónne konektory na vlhké miesta, pokiaľ tento konektor nie je výslovne vyrobený pre takéto miesta.
- Nikdy sa nedotýkajte nezaizolovaných telefónnych vodičov alebo terminálov, pokiaľ nebola telefónna linka odpojená na sieťovom rozhraní.
- Venujte zvýšenú pozornosť inštalácii alebo modifikácii telefónnych liniek.
- Nepoužívajte telefón (s výnimkou bezšnúrového typu) počas búrky. Pri blýskaní existuje vzdialené riziko zásahu elektrickým prúdom.
- Nepoužívajte telefón na ohlasovanie úniku plynu v blízkosti miesta úniku.
- Použite len č. 26 AWG alebo hrubší.

Vyhlásenie o laseri

Optické úložné zariadenia, napríklad jednotka CD-ROM, CD-RW, DVD-ROM a SuperDisk, ktoré možno nainštalovať do počítača ThinkPad, sú laserové produkty. Klasifikačný štítok jednotky (znázornený nižšie) sa nachádza na povrchu jednotky.

CLASS 1 LASER PRODUCT
LASER KLASSE 1
LUOKAN 1 LASERLAITE
APPAREIL A LASER DE CLASSE 1
KLASS 1 LASER APPARAT

Výrobca vyhlásil jednotku za vyhovujúcu požiadavkám Department of Health and Human Services 21 Code z Federal Regulations (DHHS 21 CFR) Subchapter J pre laserové produkty Triedy I v čase jej výroby.

V iných krajinách je táto jednotka prehlásená za vyhovujúcu požiadavkám IEC825 a EN60825 pre laserové produkty Triedy 1.



NEBEZPEČENSTVO

Nerozoberajte jednotku optického úložného zariadenia. Nenachádzajú sa v ňom žiadne opraviteľné alebo nastaviteľné súčiastky.

Použitie ovládacích prvkov, nastavení alebo vykonanie procedúr iných, ako tu uvedených, môže spôsobiť vystavenie sa nebezpečnému žiareniu.

Laserové produkty Triedy 1 nie sú považované za nebezpečné. Návrh laserového systému a optickej pamäťovej jednotky zaručuje, že pri normálnej prevádzke, údržbe užívateľom alebo opravovaní nehrozí laserové žiarenie prekračujúce úroveň Triedy 1.

Niektoré jednotky obsahujú laserovú diódu Triedy 3A. Oboznámte sa s týmto varovaním:



NEBEZPEČENSTVO

Pri otvorení vysiela viditeľné aj neviditeľné žiarenie. Vyhňte sa priamemu kontaktu očami. Nepozerajte do lúča, ani si ho neprezeraajte priamo optickými prístrojmi.



NEBEZPEČENSTVO

Obalové materiály uložte bezpečne mimo dosahu detí, aby ste predišli riziku zadusenía spôsobeného plastovými obalmi.

Mnohé produkty PC a príslušenstvo obsahujú káble alebo vodiče, napríklad napájacie káble alebo káble na pripojenie príslušenstva k PC. Ak uvedený produkt obsahuje takýto kábel alebo vodič, uplatňuje sa nasledujúce varovanie. :

VAROVANIE: Manipulácia s káblom na tomto produkte alebo káblami príslušenstva predaného spolu s týmto produktom vás vystavuje olovu, o ktorom je v Kalifornii známe, že spôsobuje rakovinu a defekty pri narodení alebo poškodenie reprodukčných orgánov. **Po manipulácii si umyte ruky.**

Tieto pokyny si uschovajte.

Dôležitý oznam pre užívateľov

Dôležitý regulačný oznam pre užívateľov

Počítač ThinkPad G40 Series vyhovuje bezpečnostným štandardom a štandardom pre rádiové frekvencie každej krajiny alebo regiónu, v ktorej bol schválený na bezdrôtové použitie. Váš počítač ThinkPad budete musieť nainštalovať a používať prísne v súlade s miestnymi nariadeniami RF. Skôr ako použijete počítač ThinkPad G40 Series, nájdite a prečítajte si dokument *ThinkPad G40 Series Regulatory Notice*, ktorý je doplnkom k tejto príručke. Tento oznam sa nachádza v balíku s touto publikáciou.

Informácie o kapacite pevného disku

Namiesto dodania médií CD obnovy alebo Windows® CD spolu s vaším počítačom poskytuje spoločnosť Lenovo jednoduchší spôsob vykonávania úloh, ktoré typicky vyžadujú tieto CD. Súbory a programy pre tieto alternatívne metódy sú na vašom pevnom disku, preto nemusíte hľadať disky CD a mať problémy s použitím nesprávnej verzie CD.

Úplná záloha všetkých súborov a programov predinštalovaných na vašom počítači spoločnosťou Lenovo sa nachádza v skrytej časti alebo oddiele pevného disku. Hoci je tento oddiel skrytý, zaberá priestor pevného disku. Preto, ak kontrolujete kapacitu vášho pevného disku podľa Windows, môžete si všimnúť, že celková kapacita disku sa zdá menšia než ste predpokladali. Táto nezhoda vzniká konceptom skrytého oddielu. (Pozrite si časť “Obnovenie predinštalovaného softvéru” na strane 28.)

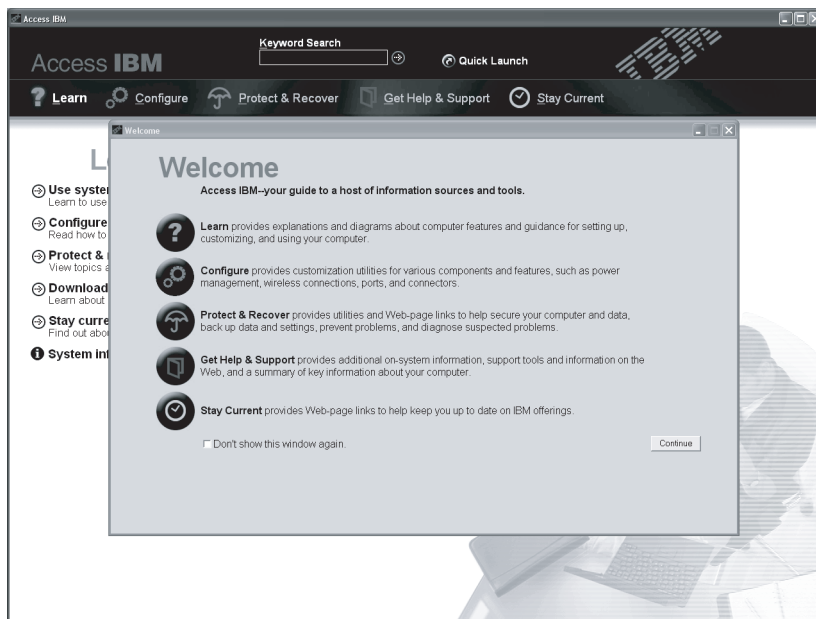
Podrobnejšie informácie o obnove vášho pevného disku na pôvodný predinštalovaný obsah nájdete v pomocnom zdroji na systéme Access IBM. Ak si chcete v Náučnej časti prezerať rôzne témy vrátane zálohovania a obnovy, stlačte modré tlačidlo Access IBM alebo kliknite na pracovnej ploche na ikonu Access IBM.

Vyhľadávanie informácií s Access IBM

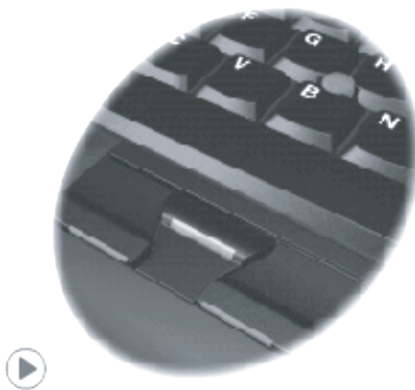


Modré tlačidlo Access IBM vám môže pomôcť v mnohých situáciách, keď počítač funguje normálne, aj v opačnom prípade. Na vašej pracovnej ploche stlačením tlačidla Access IBM otvorte Access IBM. Access IBM je centrom pomoci zabudovaným vo vašom počítači a prináša vám informatívne ilustrácie a jednoduché pokyny, aby ste mohli začať pracovať a zostať produktívni. Tlačidlo Access IBM môžete tiež použiť na prerušenie štartovacej sekvencie počítača a spustenie Rescue and Recovery™. Ak sa systém Windows nespustí korektne, stlačte tlačidlo Access IBM počas spúšťacej sekvencie vášho počítača a spustíte Rescue and Recovery. Tento program použite na spustenie diagnostiky, obnovenie záloh (predpokladá sa, že ste zálohy urobili pomocou programu Rescue and Recovery), obnovenie pevného disku do pôvodného stavu z výroby (t.j. čo tam bolo, keď ste dostali počítač), spustenie programu, ktorý vám umožní meniť štartovaciu sekvenciu, získať základné systémové informácie a spustiť BIOS Setup Utility, kde môžete skontrolovať a zmeniť nastavenia BIOS.

Stlačenie tlačidla Access IBM spustí aplikáciu, ktorá vám poskytne všetky zdroje spoločnosti Lenovo. Na nasledujúcej strane uvidíte úvodnú stránku Access IBM, ktorá vám vysvetlí, čo ktorá časť Access IBM obsahuje s cieľom pomôcť vám.



Niektoré témy v zabudovanej pomoci obsahujú krátke videoklipy, ktoré ukazujú, ako vykonať niektoré úlohy, napríklad výmenu batérie, vloženie karty PC Card alebo aktualizáciu pamäte. Použite tieto ovládacie prvky na prehrávanie, zastavenie alebo pretočenie videoklipu.

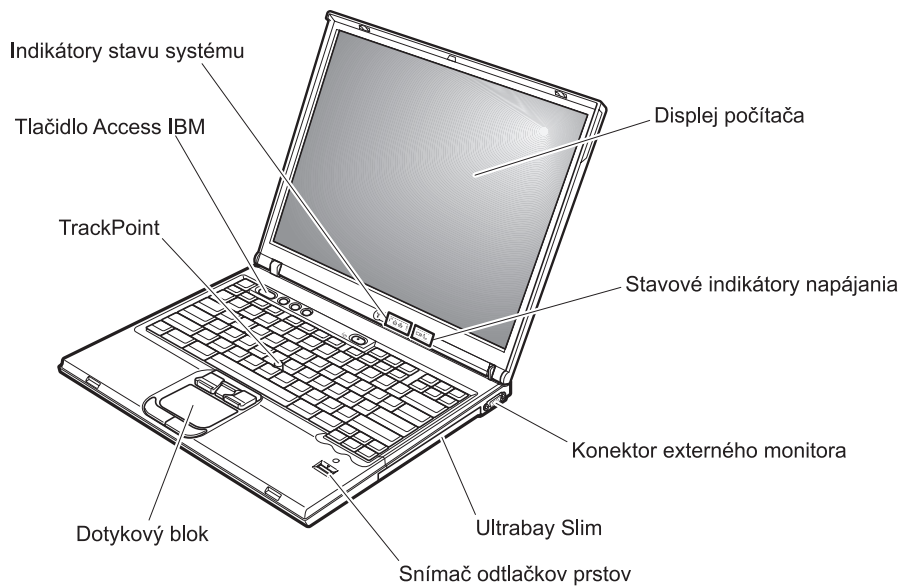


Kapitola 1. Prehľad vášho nového počítača ThinkPad

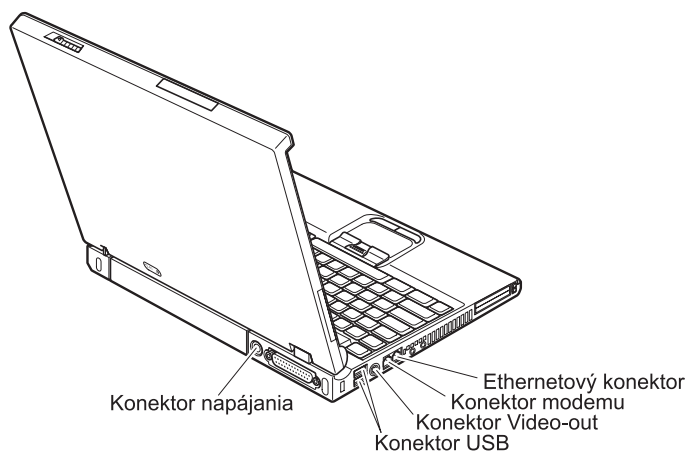
Rýchly pohľad na ThinkPad	2	Špecifikácie	5
Vlastnosti	3	Starostlivosť o počítač ThinkPad	6

Rýchly pohľad na ThinkPad

Predný pohľad



Pohľad zozadu



Vlastnosti

Processor

- Processor Intel® Pentium® 4
- Processor Intel® Celeron®

Pamäť

- Zabudovaná pamäť: 128 MB, 256 MB alebo 512 MB, podľa modelu
- Maximum: 2048 MB

Pamäťové zariadenie

- 2,5-palcový pevný disk: 20 GB, 40 GB, 60 GB alebo 80 GB, podľa modelu

Displej

Farebná obrazovka používa technológiu TFT:

- Uhlopriečka: 14,1 palca alebo 15,0 palcov
- Rozlíšenie:
 - LCD: 1024 x 768 alebo 1400 x 1050, podľa modelu
 - Externý monitor: Maximálne rozlíšenie 2048 x 1536
- Ovládací prvok jasů

Klávesnica

- 87-klávesov, 88-klávesov alebo 92-klávesov
- TrackPoint®
- Funkčný kláves Fn
- Tlačidlo Access IBM
- Tlačidlá na ovládanie hlasitosti
- Klávesy Forward a Back

Disketová jednotka

Aby ste z disketovej jednotky dostali najlepší výkon, používajte kvalitné diskety (napríklad od IBM), ktoré spĺňajú minimálne tieto štandardy:

- 1-MB, 3,5-palcová, nenaformátovaná disketa (2DD):
 - ANSI (American National Standards Institute) X3.137
 - ISO (International Standards Organization) 8860
 - ECMA (European Computer Manufacturers Association) 100
- 2-MB, 3,5-palcová, nenaformátovaná disketa (2 HD):
 - ANSI X3.171
 - ISO 9529
 - ECMA 125

Externé rozhranie

- Paralelný konektor (IEEE 1284A)
- Kombinovaný konektor myši/klávesnice PS/2
- Konektor externého monitora
- Sloty PC Card (Typ II: dva sloty; Typ III: jeden slot)
- Vstup pre slúchadlá
- Konektor pre mikrofón
- Štyri konektory USB (USB 2.0)
- Telefónny konektor RJ11
- Ethernetový konektor RJ45
- Integrovaná funkcia bezdrôtového pripojenia k sieti LAN (niektoré modely)

Špecifikácie

Rozmery

- Šírka: 329 mm (12,95 palcov)
- Hĺbka: 282,5mm (11,2 palcov)
- Výška: 37,1 mm – 50,9 mm (1,46 palcov – 2,00 palce)

Prostredie

- Maximálna výška bez hermetizácie: 3048 m (10000 stôp)
- Teplota
 - V nadmorskej výške do 2438 m (8000 stôp)
 - Zapnutý bez diskety: 5° až 35°C (41° až 95°F)
 - Zapnutý s disketou: 10° až 35°C (50° až 95°F)
 - Vo vypnutom stave: 5° až 43°C (41° až 110°F)
 - Vo výške nad 3048 m (10000 stôp)
 - Maximálna prevádzková teplota: 31,3 °C (88 °F)

Poznámka: Pri nabíjaní batérievej jednotky musí byť teplota minimálne 10 °C (50 °F).

- Relatívna vlhkosť:
 - Pri prevádzke bez diskety v jednotke: 8% až 95%
 - Zapnutý s disketou v mechanike: 8% až 80%

Tepelný výstup

- Maximum 120 W (410 Btu/hod)

Napájací zdroj (adaptér)

- Sinusový vstup pri 50 až 60 Hz
- Vstupný výkon napájacieho adaptéra: 100-240 V striedavého prúdu, 50 až 60 Hz

Batérievá jednotka

- 12-článková lítium-iónová (Li-Ion) batéria
 - Nominálne napätie: 10,8 V DC
 - Kapacita: 8,8 AH
- 6-článková lítium-iónová (Li-Ion) batéria
 - Nominálne napätie: 10,8 V DC
 - Kapacita: 4,4 AH

Starostlivosť o počítač ThinkPad

Počítač je navrhnutý na spoľahlivé fungovanie v normálnych pracovných prostrediach, ale pri jeho obsluhu treba dodržiavať určité zásady. Ak budete dodržiavať nasledovné dôležité tipy, využijete počítač čo najviac k vlastnej spokojnosti.

Dôležité tipy:

Dbajte na to, kde a ako pracujete

- Pri práci s počítačom alebo nabíjaní batérie nemajte dlhší čas položený počítač na kolenách ani na inej časti tela. Počas normálnej prevádzky produkuje počítač teplo. Toto teplo závisí od aktivity systému a úrovne nabíjania batérie. Dlhší kontakt s telom, hoci aj cez oblečenie, môže spôsobiť nepohodlie, prípadne popálenie pokožky.
- Neumiestňujte do blízkosti počítača žiadne tekutiny, aby ste predišli obliatiu a nepribližujte sa s počítačom k vode, aby ste predišli riziku úrazu elektrickým prúdom.
- Obalové materiály uložte bezpečne mimo dosahu detí, aby ste predišli riziku zadusenía spôsobeného plastovými obalmi.
- Nenechávajte počítač v blízkosti magnetov, aktivovaných mobilných telefónov, elektrických spotrebičov alebo reproduktorov (do 13 cm/5 palcov).
- Počítač nevystavujte extrémnym teplotám (pod 5°C/41°F alebo nad 35°C/95°F).

S počítačom zaobchádzajte opatrne

- Neumiestňujte žiadne objekty (ani papier) medzi obrazovku a klávesnicu alebo pod klávesnicu.
- Na počítač či displej alebo externé zariadenia nehádzte a neumiestňujte ťažké predmety, neudierajte, neškriabte a netlačte naň, nemykajte ním.
- Displej je navrhnutý na otváranie a používanie pri uhle trochu väčšom ako 90 stupňov. Displej neotvárajte o viac ako 180 stupňov, pretože hrozí poškodenie kĺbu.

Počítač prenášajte správne

- Pred premiestnením počítača odstráňte všetky médiá, vypnite pripojené zariadenia a odpojte všetky káble.
- Pred premiestnením počítača skontrolujte, či je v úspornom režime, v režime hibernácie alebo je vypnutý. Predídete tým poškodeniu jednotky pevného disku a strate údajov.
- Pri dvíhaní otvoreného počítača ho držte za spodok. Počítač nedvíhajte a nedržte za displej.
- Používajte kvalitný prepravný obal, ktorý poskytuje adekvátne odpruženie a ochranu. Počítač nekladajte do tesného kufríka ani tašky.

Zaobchádzajte správne s pamäťovými médiami a jednotkami

- Nikdy nekladajte diskety pod uhlom, viac diskiet alebo diskety so zle pripevnenými nálepkami, pretože by mohli upchať jednotku.

- Ak má váš počítač optickú jednotku, napríklad CD, DVD alebo CD-RW/DVD, nedotýkajte sa plochy disku ani šošovky na podnose.
- Skôr ako zatvoríte podnos, počkajte pokiaľ nebudete počuť CD alebo DVD kliknúť do stredového čapu optickej jednotky, napríklad CD, DVD alebo CD-RW/DVD.
- Pri inštalácii jednotky pevného disku, disketovej jednotky, jednotky CD, DVD alebo CD-RW/DVD postupujte podľa pokynov dodaných s hardvérom a tlak na zariadenie použite len tam, kde je to potrebné. Pozrite si Access IBM, zabudovaný systém pomoci, kde nájdete informácie o výmene jednotky pevného disku (Access IBM otvoríte stlačením tlačidla Access IBM).

Pri nastavovaní hesiel buďte opatrní

- Zapamätajte si svoje heslá. Ak ste zabudli heslo supervízora alebo heslo pevného disku, poskytovateľ autorizovaného servisu spoločnosti Lenovo ho nedokáže resetovať a vy budete asi musieť vymeniť systémovú dosku alebo pevný disk.

Iné dôležité tipy

- Modem sa môže používať len v analógovej telefónnej sieti alebo verejnej komutovanej telefónnej sieti (PSTN). Modem nepripájajte k PBX (private branch exchange) ani k inej digitálnej telefónnej linke, pretože by to mohlo poškodiť modem. Analógové telefónne linky sa zvyčajne používajú v domoch, zatiaľ čo digitálne telefónne linky sa skôr používajú v hoteloch alebo kancelárskych budovách. Ak si nie ste istý, akú telefónnu linku používate, obráťte sa na svoju telefónnu spoločnosť.
- Počítač môže obsahovať ethernetový konektor a konektor pre modem. Ak obsahuje oba, komunikačný kábel zapojte do správneho konektora, aby ste konektor nepoškodili. Pozrite si Access IBM, zabudovaný systém pomoci, kde nájdete informácie o umiestnení týchto konektorov (Access IBM otvoríte stlačením tlačidla Access IBM).
- Zaregistrujte si produkt ThinkPad v spoločnosti Lenovo (pozrite si webovú stránku: www.lenovo.com/register). Môže to napomôcť vráteniu počítača v prípade jeho straty alebo krádeže. Registráciou vášho počítača umožníte spoločnosti Lenovo vás v budúcnosti upozorňovať na nové technické možnosti a aktualizácie.
- Váš počítač môže rozoberať a opravovať len technik autorizovaný na opravu produktov ThinkPad.
- Aby zostal displej otvorený alebo zatvorený, neupravujte ani nenalepujte žiadne blokovacie úchytky.
- Kým je zapojený napájací adaptér, počítač neobracajte. Mohol by sa poškodiť konektor pre adaptér.
- Ak vymieňate nejaké zariadenie v zásuvke zariadenia vypnite počítač, alebo overte, že zariadenie je možné vymeniť za chodu.
- Pri výmene zariadení preinštalujte predné strany plastových panelov (ak sú dodané).
- Ak nepoužívate externý a vymeniteľný pevný disk, disketovú, CD, DVD a CD-RW/DVD mechaniku, uložte ju do príslušných obalov.

- Pred nainštalovaním ktoréhokoľvek z nasledujúcich zariadení sa dotknite kovovej platne alebo uzemneného kovového predmetu. Týmto spôsobom sa zredukuje všetka statická energia vo vašom tele. Statická energia by mohla toto zariadenie poškodiť.
 - PC karta
 - Smart karta
 - Pamäťová karta, napríklad SD Card, Memory Stick a MultiMediaCard
 - Pamäťový modul
 - Mini-PCI karta
 - Komunikačná dcérska karta

Čistenie povrchu počítača

Príležitostne vyčistite svoj počítač podľa týchto pokynov:

1. Pripravte si zmes jemného kuchynského čistiaceho prostriedku (taký, ktorý neobsahuje abrazívny prášok alebo silné chemikálie, ako napríklad kyseliny alebo zásady). Zmiešajte ho s vodou v pomere 5 dielov vody na 1 diel čistiaceho prostriedku.
2. Namočte do neho špongiu.
3. Vyžmýkajte prebytočnú tekutinu zo špongie.
4. Krúživým pohybom špongie poutierajte povrch a dbajte na to, aby prebytočná tekutina nekvapkala.
5. Vytierajte povrch a odstráňte čistiaci prostriedok.
6. Prepláchnite špongiu v čistej tečúcej vode.
7. Poutierajte povrch čistou špongiou.
8. Poutierajte povrch znova suchou, mäkkou látkou bez chlčpkov.
9. Počkajte, kým povrch úplne nevyschne a odstráňte z neho všetky vlákna.

Čistenie klávesnice vášho počítača

1. Namočte čistý, mäkký kúsok látky do izopropylalkoholu.
2. Utrite látkou povrch každého klávesu. Utierajte klávesy postupne; ak utierate niekoľko klávesov naraz, látka sa môže zachytiť o susedný kláves a môže ho poškodiť. Dávajte pozor, aby sa medzi klávesy nedostala žiadna tekutina.
3. Nechajte klávesnicu vyschnúť.
4. Keď chcete odstrániť všetky omrvinky a prach spod kláves, môžete použiť balónik so štetkou na čistenie fotoaparátov alebo studený vzduch zo sušiča vlasov.

Poznámka: Čistiaci prostriedok nikdy nesprenjujte priamo na displej ani klávesnicu.

Čistenie obrazovky vášho počítača

1. Jemne poutierajte obrazovku suchou mäkkou látkou bez chlpkov. Ak zbadáte na obrazovke škrabance, môže ísť o škvrnu z klávesnice alebo ukazovateľa TrackPoint, keď sa kryt stláčal z vonkajšej strany.
2. Utrite ju alebo oprášte pomocou jemnej, suchej látky.
3. Ak škvrna zostáva, navlhčite mäkkú látku bez chlpkov do vody alebo zmesi izopropylalkoholu a vody neobsahujúcej nečistoty v pomere 50:50.
4. Vyžmýkajte čo najviac vody.
5. Znova obrazovku poutierajte; dbajte na to, aby tekutina nenakvapkala na počítač.
6. Pred zatvorením displeja ho dosucha utrite.

Kapitola 2. Riešenie problémov s počítačom

Diagnostika problémov	12	Problémy s obrazovkou	21
Odstraňovanie problémov	12	Problémy s batériou	23
Chybové správy	12	Problémy s jednotkou pevného disku	24
Chyby bez správ	16	Problém so spustením	24
Problém s heslom	17	Iné problémy	26
Problém so sieťovým vypínačom	18	Spustenie BIOS Setup Utility	27
Problémy s klávesnicou	18	Obnovenie predinštalovaného softvéru	28
Problémy s ovládačom TrackPoint	19	Výmena jednotky pevného disku	29
Problémy s úsporným režimom alebo hibernáciou	20	Výmena batérie	32

Diagnostika problémov

Ak máte problém s počítačom, môžete ho otestovať pomocou PC-Doctor® for Windows. Na spustenie PC-Doctor for Windows urobte toto:

1. Kliknite na tlačidlo **Start**.
2. Presuňte kurzor na **All Programs** (v systéme Windows inom ako Windows XP, **Programs**) a potom na **PC-Doctor for Windows**.
3. Kliknite na **PC-Doctor**.
4. Vyberte jeden z testov, z **Device Categories** alebo **Test Scripts**.

Upozornenie

Spustenie ľubovoľného testu môže trvať niekoľko minút alebo aj dlhšie. Vyhraďte si čas na vykonanie celého testu; neprerušujte test počas jeho priebehu.

Položka **System Test** v **Test Scripts** spúšťa niektoré testy dôležitých hardvérových komponentov, ale nespúšťa všetky diagnostické testy v PC-Doctor for Windows. Ak PC-Doctor for Windows hlási, že všetky testy v **System Test** boli spustené a že sa nenašli žiadne problémy, spustíte ďalšie testy v PC-Doctor for Windows.

Ak chcete kontaktovať Centrum podpory zákazníkov, vytlačte si testovací protokol, aby ste mohli technikom rýchlo poskytnúť potrebné informácie.

Odstraňovanie problémov

Ak svoj problém nenájdete v tejto príručke, pošlite ho do systému pomoci Access IBM. Access IBM otvoríte stlačením tlačidla Access IBM. Nasledujúca časť opisuje len problémy, ktoré môžu znemožniť spustenie tohto centra pomoci.

Chybové správy

Poznámky:

1. Znak x v tabuľkách predstavuje ľubovoľný znak.
2. Verzia spomínanej aplikácie PC-Doctor je PC-Doctor for Windows.

Správa	Riešenie
0175: Bad CRC1, stop POST task	Kontrolný súčet EEPROM je nesprávny (blok #6). Počítač dajte opraviť.
0177: Bad SVP data, stop POST task.	Kontrolný súčet EEPROM hesla administrátora je nesprávny. Počítač dajte opraviť.
0182: Bad CRC2. Enter BIOS Setup and load Setup defaults.	Kontrolný súčet EEPROM CRC2 je nesprávny. Spustite BIOS Setup Utility a zaveďte štandardné nastavenie.

Správa	Riešenie
0185: Bad startup sequence settings. Enter BIOS Setup and load Setup defaults.	Kontrolný súčet EEPROM spúšťacej postupnosti je nesprávny. Spustite BIOS Setup Utility a zaveďte štandardné nastavenie.
0187: EAIA data access error	Prístup k EEPROM zlyhal. Počítač dajte opraviť.
0188: Invalid RFID Serialization Information Area.	Kontrolný súčet EEPROM je nesprávny (blok # 0 a 1). Treba vymeniť systémovú dosku a preinštalovať sériové číslo. Počítač dajte opraviť.
0189: Invalid RFID configuration information area	Kontrolný súčet EEPROM je nesprávny (blok # 4 a 5). Treba vymeniť systémovú dosku a preinštalovať UUID. Počítač dajte opraviť.
0190: Critical low-battery error	Počítač sa vypol pre vybitú batériu. Pripojte k počítaču napájací adaptér a nabite batériu alebo nahraďte batériu inou, úplne nabitou.
0191: System Security - Invalid remote change requested.	Zlyhala zmena systémovej konfigurácie. Potvrďte operáciu a skúste znova. Na odstránenie chyby spustite program BIOS Setup Utility.
0199: System Security - Security password retry count exceeded.	Táto správa sa zobrazí pri zadaní zlého hesla supervízora viac ako trikrát po sebe. Skontrolujte heslo supervízora a skúste to znova. Na odstránenie chyby spustite program BIOS Setup Utility.
01C9: More than one Ethernet devices are found. Remove one of them. Press <Esc> to continue.	Váš počítač ThinkPad obsahuje zabudovaný Ethernet a ďalšie takéto Ethernetové zariadenie už na tento počítač nainštalovať nemôžete. Pri zobrazení tejto chybovej správy odstráňte vami nainštalované ethernetové zariadenie. Inak ignorujte túto upozorňujúcu správu stlačením klávesu Esc. Ak to nevyrieši problém, počítač dajte opraviť.
0200: Hard disk error	Pevný disk nefunguje. Skontrolujte, či je jednotka pevného disku pevne pripojená. Spustite program BIOS Setup Utility; potom sa presvedčte, či nie je jednotka pevného disku zakázaná v ponuke Startup.
021x: Keyboard error	<p>Skontrolujte, či na klávesnici nie sú položené iné objekty, alebo či máte externú klávesnicu. Vypnite počítač a potom vypnite všetky pripojené zariadenia. Najskôr zapnite počítač, a potom pripojené zariadenia.</p> <p>Ak sa znova objaví rovnaký chybový kód, postupujte takto:</p> <p>Ak je pripojená externá klávesnica, postupujte takto:</p> <ul style="list-style-type: none"> • Vypnite počítač, odpojte externú klávesnicu a zapnite počítač. Skontrolujte, či zabudovaná klávesnica správne funguje. Ak funguje, externú klávesnicu dajte opraviť. • Skontrolujte, či je externá klávesnica pripojená do správneho konektora. <p>Otestujte počítač pomocou programu PC-Doctor.</p> <ul style="list-style-type: none"> • Ak sa počítač zastaví počas testu, dajte ho opraviť.

Správa	Riešenie
0230: Shadow RAM error	Zlyhalo tieňovanie RAM. Otestujte pamäť svojho počítača pomocou programu PC-Doctor. Ak ste pred zapnutím počítača pridali pamäťový modul, nainštalujte ho ešte raz. Potom otestujte pamäť pomocou programu PC-Doctor.
0231: System RAM error	Zlyhala systémová RAM. Otestujte pamäť svojho počítača pomocou programu PC-Doctor. Ak ste pred zapnutím počítača pridali pamäťový modul, nainštalujte ho ešte raz. Potom otestujte pamäť pomocou programu PC-Doctor.
0232: Extended RAM error	Zlyhala rozšírená RAM. Otestujte pamäť svojho počítača pomocou programu PC-Doctor. Ak ste pred zapnutím počítača zväčšili pamäť, nainštalujte nové pamäťové moduly ešte raz. Potom otestujte pamäť pomocou programu PC-Doctor.
0250: System battery error	Záložná batéria používaná na uchovanie konfiguračných informácií, ako je dátum a čas, sa vybila, keď bol počítač vypnutý. Nabíjajte batériu po dobu jednej hodiny pripojením AC adaptéra k počítaču a spustíte BIOS Setup Utility na overenie konfigurácie. Ak máte stále problém, vymeňte batériu a spustíte BIOS Setup Utility na overenie konfigurácie. Ak to nevyrieši problém, počítač dajte opraviť.
0251: System CMOS checksum bad	Systémová pamäť CMOS je možno poškodená niektorým aplikačným programom. Počítač použije predvolené nastavenia. Spustíte BIOS Setup Utility na prekonfigurovanie nastavení. Ak sa naďalej zobrazuje rovnaký kód chyby, počítač dajte opraviť.
0260: System timer error	Počítač dajte opraviť.
0270: Real time clock error	Počítač dajte opraviť.
0271: Date and time error	V počítači nie je nastavený ani dátum, ani čas. Nastavte dátum a čas pomocou BIOS Setup Utility.
0280: Previous boot incomplete	Počítač naposledy nemohol dokončiť proces zavádzania. Vypnite počítač; potom ho zapnite, aby sa spustil program BIOS Setup Utility. Skontrolujte konfiguráciu a potom reštartujte počítač výberom voľby Exit Saving Changes pod položkou Restart alebo stlačením klávesu F10. Ak sa naďalej zobrazuje rovnaký kód chyby, počítač dajte opraviť.
02D0: System cache error	Je deaktivovaná pamäť cache. Počítač dajte opraviť.
02F4: EISA CMOS not writable	Počítač dajte opraviť.
02F5: DMA test failed	Počítač dajte opraviť.
02F6: Software NMI failed	Počítač dajte opraviť.
02F7: Fail-safe timer NMI failed	Počítač dajte opraviť.
1802: Unauthorized network card is plugged in - Power off and remove the miniPCI network card.	Tento počítač nepodporuje sieťovú kartu Mini-PCI. Odstráňte ju.

Správa	Riešenie
1803: Unauthorized daughter card is plugged in - Power off and remove the daughter card.	Tento počítač nepodporuje dcérsku kartu. Odstráňte ju.
1804: Unauthorized battery is detected- Replace it with a battery of the correct model.	Pripojenú batériu nemôžete s týmto počítačom používať. Nahrďte ju batériou správneho modelu.
1810: Hard disk partition layout error	<p>Problém pri rozpoznávaní usporiadania oddielu pevného disku zastavil spustenie počítača. Buď bola vymazaná oblasť Predesktop Area, alebo pevný disk obsahuje porušené dáta. Pri pokuse o reštart počítača postupujte takto:</p> <ul style="list-style-type: none"> • Ak bola vymazaná oblasť Predesktop Area <ol style="list-style-type: none"> 1. Stlačte F1 na otvorenie BIOS Setup Utility. 2. Vyberte Security → Predesktop Area → Access IBM Predesktop Area. 3. Nastavte túto položku na Disabled. 4. Uložte a skončite. • Ak tieto kroky zlyhajú: <ol style="list-style-type: none"> 1. Stlačte Enter. 2. Dvakrát kliknite na RECOVER TO FACTORY CONTENTS a postupujte podľa návodu na obrazovke. Poznámka: Toto natrvalo vymaže celý obsah pevného disku a potom nainštaluje predinštalovaný softvér. <p>Stlačte F1 na otvorenie BIOS Setup Utility, alebo Enter na spustenie Predesktop Area.</p> <p>Ak sa počítač stále nespustil, zavolajte Centrum podpory. Telefónne čísla sú uvedené v časti "Celosvetový telefónny zoznam" na strane 62.</p>
The power-on password prompt	Je nastavené heslo pri zapnutí alebo heslo supervízora. Zadaťte heslo a stlačte kláves Enter, aby ste mohli používať počítač. Ak nie je heslo pri zapnutí akceptované, možno bolo nastavené heslo supervízora. Zadaťte heslo supervízora a stlačte kláves Enter. Ak sa naďalej zobrazuje rovnaká chybová správa, počítač dajte opraviť.
The hard disk password prompt	Je nastavené heslo pre pevný disk. Zadaťte heslo a stlačte kláves Enter, aby ste mohli používať počítač. Ak sa naďalej zobrazuje rovnaká chybová správa, počítač dajte opraviť.
Hibernation error	Medzi prechodom počítača do režimu hibernácie a ukončením tohto režimu došlo k zmene konfigurácie systému a počítač nemôže obnoviť normálnu prevádzku. <ul style="list-style-type: none"> • Obnovte konfiguráciu systému, aby bola rovnaká ako pred prechodom počítača do režimu hibernácie. • Ak sa zmenila veľkosť pamäte, znova vytvorte súbor hibernácie.

Správa	Riešenie
Operating system not found.	<p>Overte, či:</p> <ul style="list-style-type: none"> • Je jednotka pevného disku nainštalovaná správne. • Je v disketovej jednotke spúšťača disketa. <p>Ak stále vidíte rovnakú chybovú správu, pomocou BIOS Setup Utility skontrolujte bootovaciu sekvenciu.</p>
Fan error	Porucha ventilátora. Počítač dajte opraviť.
EMM386 Not Installed — Unable to Set Page Frame Base Address.	<p>Otvorte súbor C:\CONFIG.SYS a riadok</p> <pre>dev i ce=C:\WINDOWS\EMM386.EXE RAM</pre> <p>zmeňte na</p> <pre>dev i ce=C:\WINDOWS\EMM386.EXE NOEMS</pre> <p>a uložte tento súbor.</p>
CardBus Configuration Error —Device Disabled	<p>Choďte do BIOS Setup Utility. Stlačte kláves F9 a potom Enter, aby sa načítali predvolené nastavenia.</p> <p>Stlačte kláves F10 a potom Enter, aby sa reštartoval systém.</p>
Thermal sensing error	Teplotný senzor nefunguje správne. Počítač dajte opraviť.

Chyby bez správ

Problém:

Po zapnutí počítača zostáva obrazovka prázdna a počítač pri spustení nezapípa.

Poznámka: Ak si nie ste istý, či ste počuli pípnutie, vypnite počítač; potom ho znovu zapnite a počúvajte. Ak používate externý monitor, pozrite si časť “Problémy s obrazovkou” na strane 21.

Riešenie:

Ak je nastavené heslo pri zapnutí, stlačte ľubovoľný kláves a zobrazí sa výzva na zadanie hesla pri zapnutí a potom napíšte správne heslo a stlačte Enter.

Ak sa výzva na zadanie hesla pri spustení nezobrazí, ovládací prvok jasu je možno nastavený na minimálnu úroveň. Upravte úroveň jasu stlačením Fn+Home.

Ak obrazovka zostane naďalej čierna, skontrolujte, či:

- Je batéria nainštalovaná správne.
- Je napájací adaptér pripojený k počítaču a napájací kábel je zapojený do funkčnej elektrickej zásuvky.
- Je zapnuté napájanie počítača. (Potvrďte to opakovaným stlačením sieťového vypínača.)

Ak sú tieto položky nastavené správne a obrazovka zostane naďalej čierna, počítač dajte opraviť.

Problém:

Po zapnutí počítača zostáva obrazovka prázdna, ale počuť dve alebo tri zapípania.

Riešenie:

Skontrolujte správnosť inštalácie pamäťovej karty. Ak je napriek tomu obrazovka aj naďalej čierna a ozve sa päť pípnutí, počítač dajte opraviť.

Ak sa ozvú 4 série po 4 pípnutiach, ide o problém s bezpečnostným čipom. Počítač dajte opraviť.

Problém:

Po zapnutí počítača sa na prázdnej obrazovke objaví len biely kurzor.

Riešenie:

Preinštalujte operačný systém a zapnite počítač. Ak stále vidíte na obrazovke len biely kurzor, dajte počítač opraviť.

Problém:

Obrazovka zmizne, zatiaľ čo počítač je zapnutý.

Riešenie

Možno nie je aktivované šetrenie obrazovky alebo riadenie napájania. Dotknite sa ovládača TrackPoint alebo stlačte nejaký kláves, aby ste opustili šetrič obrazovky, alebo stlačte vypínač napájania, aby ste sa dostali späť z pohotovostného režimu alebo hibernácie.

Problém:

Okno úplnej obrazovky DOS vyzerá menšie.

Riešenie:

Ak používate aplikáciu DOS, ktorá podporuje len rozlíšenie 640 × 480 (režim VGA), vzhľad obrazovky môže byť mierne skreslený alebo vyzerá menší, než je veľkosť obrazovky. Je to kvôli zachovaniu kompatibility s inými aplikáciami pre DOS. Na rozťahnutie obrazovky na rovnakú veľkosť ako má aktuálna obrazovka spustíte ThinkPad Configuration Program a kliknete na **LCD**; potom vyberte funkciu **Screen expansion**. (Obraz môže naďalej vyzerá trochu skreslene.)

Problém s heslom

Problém:

Zabudli ste svoje heslo.

Riešenie:

Ak ste zabudli heslo pri zapnutí, musíte zobrať počítač do autorizovaného servisu alebo k marketingovému zástupcovi spoločnosti Lenovo, aby heslo zrušil.

Ak ste zabudli heslo pevného disku, autorizovaný servis spoločnosti Lenovo nemôže resetovať vaše heslo, ani získať údaje z pevného disku. Musíte zaniešať počítač do autorizovaného servisu alebo marketingovému zástupcovi spoločnosti Lenovo, aby pevný disk vymenili. Musíte predložiť doklad o kúpe a zaplatiť poplatok za diely a servis.

Ak ste zabudli heslo supervízora, autorizovaný servis Lenovo nemôže resetovať vaše heslo. Musíte zaniešať počítač do autorizovaného servisu alebo k marketingovému zástupcovi spoločnosti Lenovo, aby vymenili systémovú dosku. Musíte predložiť doklad o kúpe a zaplatiť poplatok za diely a servis.

Problém so sieťovým vypínačom

Problém:

Systém neodpovedá a počítač sa nedá vypnúť.

Riešenie:

Vypnite počítač stlačením a podržaním vypínača napájania 4 sekundy alebo dlhšie. Ak sa počítač nevypne, odpojte napájací zdroj a batériu.

Problémy s klávesnicou

Problém:

Niektoré alebo všetky klávesy na klávesnici nefungujú.

Riešenie:

Ak sa tento problém vyskytol okamžite po návrate počítača z pohotovostného režimu, zadajte heslo pri zapnutí, ak bolo nejaké nastavené.

Ak je pripojená externá PS/2[®] klávesnica, numerická klávesnica vášho počítača nebude fungovať. Použite numerickú klávesnicu na externej klávesnici.

Ak je pripojená externá numerická klávesnica alebo myš:

1. Vypnite počítač.
2. Odpojte externú numerickú klávesnicu alebo myš.
3. Zapnite počítač a znovu skúste použiť klávesnicu.

Ak sa problém s klávesnicou vyriešil, znovu pripojte externú numerickú klávesnicu, externú klávesnicu alebo myš a dávajte pozor, aby ste ju správne vsunuli do konektora.

Ak nie je pripojená externá klávesnica, externá numerická klávesnica alebo myš, a žiadne klávesy na klávesnici stále nefungujú, zaneste počítač do opravy.

Problém:

Keď napíšete písmeno, zobrazí sa číslica.

Riešenie

Je zapnutá funkcia Num Lock. Aby ste ho deaktivovali, stlačte a držte kláves Shift a potom stlačte kláves NumLk.

Problém:

Niektoré alebo všetky klávesy na externej numerickej klávesnici nefungujú.

Riešenie:

Skontrolujte, či je externá numerická klávesnica správne zapojená do počítača.

Problémy s ovládačom TrackPoint

Problém:

Kurzor sa posunie, keď sa počítač zapne alebo keď pokračuje v normálnej prevádzke.

Riešenie:

Ukazovateľ sa posúva, aj keď ovládač TrackPoint nepoužívate. Je to normálna vlastnosť ovládača TrackPoint a nie je chybou. Ukazovateľ sa zvyčajne posúva niekoľko sekúnd v týchto prípadoch:

- Pri zapnutí počítača.
- Keď počítač obnoví normálnu prevádzku.
- Ovládač TrackPoint je dlhší čas zatlačený.
- Pri zmene teploty.

Problém:

Myš alebo smerovacie zariadenie nefunguje.

Riešenie:

Skontrolujte, či je ovládač TrackPoint nastavený v programe ThinkPad Configuration do režimu Automatic. Odpojte myš alebo iné ukazovacie zariadenia a pokúste sa použiť TrackPoint. Ak ovládač TrackPoint funguje, chyba je asi zapríčinená myšou alebo ukazovacím zariadením.

Skontrolujte, či je kábel myši alebo ukazovacieho zariadenia pevne pripojený.

Ak vaša myš nie je kompatibilná s myšou PS/2, zakážte TrackPoint pomocou konfiguračného programu ThinkPad.

Poznámka: Viac informácií nájdete v príručke dodanej s myšou.

Problém

Tlačidlo myši nefunguje.

Riešenie

Zmeňte ovládač myši na **Standard PS/2® Port Mouse** a potom preinštalujte **PS/2 TrackPoint**. Ovládače sa nachádzajú v adresári C:\IBMTOOLS\DRIVERS na jednotke pevného disku. Ak váš disk neobsahuje ovládače zariadenia, pozrite sa na webovú stránku určenú pre počítače typu ThinkPad. Dostanete sa na ňu stlačením tlačidla Access IBM. Otvorí sa panel Access IBM. Kliknite na **Get Help & Support** a následne na **Download & update**. Vyberte **Device drivers & software downloads**.

Problém

Funkcia rolovania alebo lupy nefunguje.

Riešenie

Skontrolujte ovládač myši v okne Device Manager a presvedčte sa, že je nainštalovaný ovládač PS/2 TrackPoint.

Problémy s úsporným režimom alebo hibernáciou

Problém:

Počítač nečakane prešiel do úsporného režimu.

Riešenie:

Ak sa procesor prehreje, počítač automaticky prejde do úsporného režimu a umožní ochladiť a chrániť procesor a ostatné vnútorné komponenty. Skontrolujte tiež nastavenia pre úsporný režim pomocou programu Battery MaxiMiser.

Problém:

Počítač sa dostane do pohotovostného režimu ihneď po teste POST (Power-on self-test) (zasvieti sa indikátor pohotovostného stavu).

Riešenie:

Presvedčte sa, či:

- Je batéria nabitá.
- Je prevádzková teplota v dovolenom rozsahu. Pozrite si časť “Špecifikácie” na strane 5.

Ak sú tieto položky správne, počítač dajte opraviť.

Problém:

Zobrazí sa správa critical low-battery error a počítač sa ihneď vypne.

Riešenie:

Batéria sa vybíja. Pripojte k počítaču napájací adaptér alebo nahraďte batériu inou, úplne nabitou.

Problém:

Pri pokuse o návrat z úsporného režimu zostáva obrazovka počítača prázdna.

Riešenie:

Skontrolujte, či bol počas úsporného režimu počítača odpojený externý monitor. Kým je počítač v úspornom režime alebo režime hibernácie, neodpájajte externý monitor. Ak pri obnove prevádzky počítača nie je pripojený žiadny externý monitor, displej počítača zostane čierny a nezobrazí sa žiadny výstup. Toto obmedzenie nezávisí od hodnoty rozlíšenia. Aby ste aktivovali displej počítača, stlačte klávesy Fn+F7.

Poznámka: Ak používate kombináciu klávesov Fn + F7 na použitie prezentačnej schémy, stlačte Fn + F7 najmenej trikrát za tri sekundy a obraz sa zobrazí na obrazovke počítača.

Problém:

Počítač sa nevráti z úsporného režimu alebo indikátor úsporného režimu zostáva rozsvietený a počítač nefunguje.

Riešenie:

Ak sa systém nevráti z úsporného režimu, možno prešiel automaticky do tohto úsporného režimu alebo režimu hibernácie z dôvodu vybitia batérie. Skontrolujte indikátor úsporného režimu.

- Ak je indikátor úsporného režimu rozsvietený, počítač je v úspornom režime. Pripojte k počítaču napájací adaptér a stlačte kláves Fn.
- Ak je indikátor úsporného režimu vypnutý, počítač je v režime hibernácie alebo je vypnutý. Pripojte k počítaču napájací adaptér a stlačte sieťový vypínač, aby ste obnovili prevádzku.

Ak systém napriek tomu neukončí úsporný režim, systém môže prestať odpovedať a nemôžete vypnúť počítač. V tomto prípade treba resetovať počítač. Ak ste neuložili svoje údaje, môžete ich stratiť. Aby ste počítač resetovali, stlačte a držte sieťový vypínač 4 alebo viac sekúnd. Ak sa systém nevynuluje, odpojte napájací adaptér a batériu.

Problém:

Počítač neprechádza do úsporného režimu alebo režimu hibernácie.

Riešenie:

Skontrolujte, či nebola vybratá voľba, ktorá by zabránila tomu, aby počítač prešiel do úsporného režimu alebo režimu hibernácie.

Problém:

Kombinácia klávesov Fn+F12 nespôsobí prechod počítača do režimu hibernácie.

Riešenie:

Počítač sa nemôže dostať do režimu hibernácie. Na povolenie režimu hibernácie vykonajte toto:

1. Spustíte konfiguračný program ThinkPad.
2. Kliknite na **Power Management**.
3. Kliknite na záložku **Hibernate**.
4. Začiarknite políčko pre podporu hibernácie.
5. Kliknite na tlačidlo OK.

Poznámka: Do režimu hibernácie sa môžete dostať stlačením Fn+F12, len ak bol nainštalovaný ovládač PM pre Windows XP alebo Windows 2000.

Problém:

Vo Windows XP kombinácia klávesov Fn+F3 nevyčistí obrazovku.

Riešenie:

Windows XP povoľuje viacerým užívateľom prihlásiť sa do systému naraz. Ak ste sa do svojho počítača prihlásili ako prvý, môžete použiť kombináciu klávesov Fn+F3. Inak táto kombinácia vo vašom počítači nebude fungovať.

Problémy s obrazovkou

Problém: Obrazovka je čierna.

Riešenie:

- Ak je indikátor úsporného stavu zapnutý (svieti nazeleno), stlačte Fn a po prechode z uvedeného režimu pokračujte.
- Ak používate napájací adaptér alebo batériu, pričom je zobrazený zelený indikátor stavu batérie, zjasnite obrazovku pomocou klávesovej kombinácie Fn+Home.
- Stlačením Fn + F7 zobrazte obraz.

Poznámka: Ak používate kombináciu klávesov Fn + F7 na použitie prezentačnej schémy, stlačte Fn + F7 najmenej trikrát za tri sekundy a obraz sa zobrazí na obrazovke počítača.

- Ak problém pretrváva, postupujte podľa “riešenia” nasledujúceho problému.

Problém: Obrazovka je nečitateľná alebo skreslená.

Riešenie: Skontrolujte, či:

- Je ovládač zobrazovacieho adaptéra nainštalovaný správne.
- Je rozlíšenie displeja a farebná hĺbka nastavená správne.
- Je správny typ monitora.

Aby ste skontrolovali tieto nastavenia, vykonajte toto:

V systéme Windows XP:

1. Kliknite na tlačidlo **Start**.
2. Kliknite na **Control Panel**.
3. Kliknite na **Appearance and Themes** v časti Pick a category.
4. Kliknite na **Display** v časti Pick a Control Panel icon.
5. Kliknite na záložku **Settings**.
6. Skontrolujte, či sú správne nastavené rozlíšenie a farby.
7. Kliknite na tlačidlo **Advanced**.
8. Kliknite na záložku **Adapter**.
9. Uistite sa, či je okne informácií o adaptéri zobrazené “Intel® 82852/82855 GM/GME Chip” alebo “NVIDIA GeForce FX Go5200”.
10. Kliknite na záložku **Monitor**.
11. Skontrolujte, či je správne nastavený typ monitora.

V systéme Windows 2000:

1. Dvakrát kliknite na **Display** v Control Panel. Otvorí sa okno Display Properties.
2. Kliknite na záložku **Settings**.
3. Skontrolujte, či sú správne nastavené farby a oblasť obrazovky.
4. Kliknite na **Advanced...**
5. Kliknite na záložku **Adapter**.

6. Uistite sa, či je okne informácií o adaptéri zobrazené “Intel® 82852/82855 GM/GME Chip” alebo “NVIDIA GeForce FX Go5200”.
7. Kliknite na záložku **Monitor**.
8. Skontrolujte, či je informácie správna.

Problém: Obrazovka zostane zapnutá aj po vypnutí počítača.

Riešenie: Stlačte a držte sieťový vypínač 4 alebo viac sekúnd, aby ste vypli svoj počítač; potom ho znovu zapnite.

Problém: Pri každom zapnutí počítača spozorujete chýbajúce, jasné alebo čudne sfarbené body na obrazovke.

Riešenie: Toto je prirodzená charakteristika technológie TFT. Displej počítača obsahuje množstvo tranzistorov TFT (thin-film transistor). Počas celej doby môže existovať malý počet chýbajúcich, jasných alebo čudne sfarbených bodov.

Problém: Pri pokuse o spustenie prehrávania DVD sa zobrazí správa “Unable to create overlay window”.

alebo

má prehrávanie pri spúšťaní video prehrávania, prehrávania DVD alebo hier nízku kvalitu.

Riešenie: Vykonať jedno z tohto:

- Ak používate 32-bitový farebný režim, zmeňte farebnú hĺbku na 16-bitový režim.
- Ak používate veľkosť pracovnej plochy 1280×1024 alebo väčšiu, zmenšite veľkosť pracovnej plochy a hĺbku farby.
- Pripojíte napájací adaptér.
- Zatvorte nepoužívané programy.

Problémy s batériou

Problém: Batéria sa nedá úplne nabiť vo vypnutom stave v štandardnom čase nabíjania.

Riešenie: Batéria je možno úplne vybitá. Vykonať toto:

1. Vypnite počítač.
2. Skontrolujte, či je úplne vybitá batéria v počítači.
3. Pripojte k počítaču napájací adaptér a nechajte ju nabíť.

Ak sa batéria úplne nenabije za 24 hodín, použite novú batériu.

Ak máte k dispozícii rýchlonabíjačku, použite ju na nabitie úplne vybitej batérie.

Problém: Počítač sa vypne predtým, ako stavový indikátor batérie ukazuje vybitie, *alebo* počítač funguje napriek tomu, že stavový indikátor batérie ukazuje vybitie.

Riešenie: Vybite a nabite batériu.

Problém: Čas prevádzky pre úplne nabitú batériu je krátky.

Riešenie: Vybite a nabite batériu. Ak je čas prevádzky batérie naďalej krátky, použite novú batériu.

Problém: Počítač nefunguje s úplne nabitou batériou.

Riešenie: Možno je aktívna ochrana pred prepätím v batérii. Vypnite počítač na jednu minútu, aby sa vynulovala ochrana; potom ho znovu zapnite.

Problém: Batéria sa nenabíja.

Riešenie: Batériu nemôžete nabíjať, keď je príliš horúca. Ak je batéria horúca, vyberte ju z počítača a nechajte ju vychladnúť pri izbovej teplote. Po vychladnutí ju znovu namontujte a nabite. Ak sa napriek tomu nedá nabíjať, dajte ju opraviť.

Problémy s jednotkou pevného disku

Problém: Jednotka pevného disku občas hrkoce.

Riešenie: Hrkotavý zvuk možno počuť, keď:

- Jednotka pevného disku začína alebo končí prístup k údajom.
- Prenášate jednotku pevného disku.
- Prenášate počítač.

Toto je normálna charakteristika jednotky pevného disku, nie je to porucha.

Problém: Jednotka pevného disku nefunguje.

Riešenie: V úvodnej ponuke programu BIOS Setup Utility sa presvedčte, že jednotka pevného disku sa nachádza v zozname “Boot priority order”. Ak je uvedený v zozname “Excluded from boot order”, je deaktivovaný. Vyberte preň položku v zozname a stlačte kláves x. Toto túto položku presunie do zoznamu “Boot priority order”.

Problém so spustením

Problém:

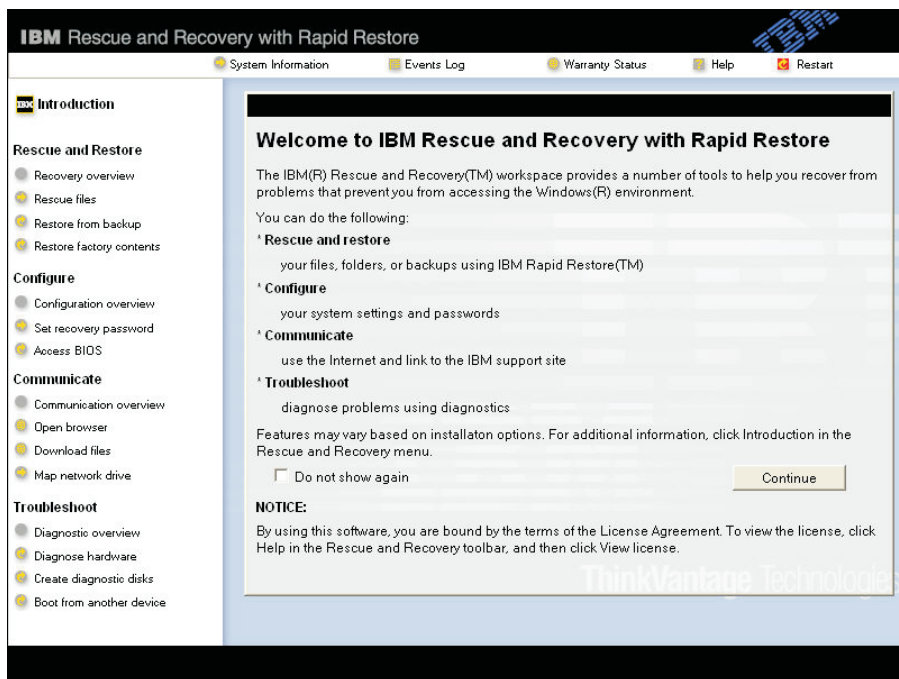
Operačný systém Microsoft® Windows sa nespustí.

Riešenie:

Na identifikáciu alebo vyriešenie vášho problému použite Pracovná plocha

programu Rescue and Recovery. Spustenie Pracovná plocha programu Rescue and Recovery je jednoduché. Rescue and Recovery spustíte takto:

1. Vypnite PC, potom ho znova zapnite.
2. Počas spúšťania svojho PC pozorne sledujte obrazovku. Keď sa v ľavom dolnom rohu obrazovky objaví správa “**To interrupt normal startup, press the blue Access IBM button**”, stlačte modré tlačidlo Access IBM. Otvorí sa pracovný priestor Rescue and Recovery. Objaví sa okno podobné nasledujúcemu:



Poznámka: Toto okno môže byť na rôznych modeloch odlišné.

3. Po otvorení Pracovná plocha programu Rescue and Recovery môžete urobiť toto:
 - **Zachrániť a obnoviť** vaše súbory, zložky alebo zálohy.
 - **Nakonfigurovať** vaše systémové nastavenia a heslá.
 - **Komunikovať** pomocou internetu a pripojiť sa na stránku podpory ThinkPad.
 - **Odstraňovať** a diagnostikovať problémy pomocou diagnostiky.

V hornom paneli Pracovná plocha programu Rescue and Recovery môžete kliknúť na tieto záložky, aby sa otvorili ostatné stránky alebo odíš z tohto programu:

- **Events Log** umožňuje vám vidieť protokol, ktorý obsahuje informácie o udalostiach, alebo úlohách, súvisiacich s operáciami Rescue and Recovery.
- **System Information** ukáže vám kľúčové hardvérové a softvérové informácie o vašom počítači. Tieto informácie môžu byť cenné, keď sa pokúšate diagnostikovať problémy.

- **Warranty Status** umožňuje vám vidieť, kedy uplynie záruka, servisné podmienky pre váš počítač, alebo zoznam náhradných dielov.
- **Help** poskytuje informácie o rôznych funkciách, ktoré sú dostupné v Pracovná plocha programu Rescue and Recovery.
- **Restart** zatvorí Pracovná plocha programu Rescue and Recovery a znova spustí štartovaciu sekvenciu, ktorá bola prerušená.

Iné problémy

Problém: Počítač sa zasekne a neprijíma žiadny vstup.

Riešenie: Počítač sa môže zaseknúť pri prechode do úsporného režimu počas komunikácie. Ak pracujete v sieti, deaktivujte časovač úsporného režimu.

Aby ste vypli počítač, stlačte a držte sieťový vypínač 4 alebo viac sekúnd.

Problém: Počítač sa nespustí z vami požadovaného zariadenia, napríklad z disketovej jednotky.

Riešenie: Pozrite si štartovacie menu programu BIOS Setup Utility. Uistite sa, že spúšťacia postupnosť je v programe BIOS Setup Utility nastavená tak že počítač sa spustí z vami želaného zariadenia.

Skontrolujte tiež, či je spúšťacie zariadenie počítača povolené. V štartovacom menu programu BIOS Setup Utility sa presvedčte, že zariadenie je zahrnuté v zozname “Boot priority order”. Ak je uvedený v zozname “Excluded from boot order”, znamená to, že je zakázaný. Vyberte preň položku v zozname a stlačte kláves x. Toto presunie túto položku do zoznamu “Boot priority order”.

Problém: Počítač nereaguje.

Riešenie: Prerušenia IRQ pre PCI sú všetky nastavené na 11. Počítač nereaguje, pretože nemôže zdieľať prerušenie IRQ s inými zariadeniami. Pozrite si program konfigurácie ThinkPad.

Problém: Po oživení z hibernácie v systéme Windows 2000 sa môže zobrazíť správa “Unsafe Removal of Device”, ktorá sa týka zariadenia USB 1.x.

Riešenie: Okno s touto správou môžete bez obáv zatvoriť. Zobrazilo sa kvôli problému s ovládačom USB 2.0 vo Windows 2000. Podrobnejšie informácie nájdete v časti Bližšie informácie Microsoft Knowledge Base 328580 a 323754. Domovskú stránku Microsoft Knowledge Base navštívte na <http://support.microsoft.com/>, napíšte číslo článku bázy poznatkov, ktorý potrebujete v poli hľadania, a kliknite na tlačidlo Search.

Problém: Počítač nemôže prehrávať CD alebo kvalita zvuku z CD je zlá.

Riešenie: Skontrolujte, či disk vyhovuje štandardom vašej krajiny. Disk, ktorý vyhovuje miestnym štandardom, je štandardne označený logom CD. Ak používate disk, ktorý nevyhovuje týmto štandardom, nemôžeme zaručiť jeho prehrávanosť ani kvalitu prehrávania.



Problém: Systém vykazuje slabý výkon.

Riešenie: Tento problém nastane, keď počítač nie je pripojený k sieťovému adaptéru. Z dôvodu predĺženia životnosti batérie na počítačoch s procesormi s vyššou frekvenciou Intel Pentium 4/Celeron implementuje ThinkPad G40 dynamický systém škrtenia CPU, ktorý dynamicky redukuje frekvenciu: 1) keď je systém napájaný z batérie; 2) keď systém zvýši nároky na napájanie; 3) keď stúpne teplota systému.

Vzniku tohto problému predídete, ak:

1. Pripojíte napájací adaptér.
2. Ukončíte nepoužívané aplikácie.
3. Pokúsite sa o zníženie teploty systému zvýšením rýchlosti ventilátora cez sprievodcu Battery MaxiMiser Wizard, položka Fan Control.

Problém: Prehrávanie DVD nie je plynulé.

Riešenie: Tento problém nastane, keď počítač nie je pripojený k sieťovému adaptéru. Z dôvodu predĺženia životnosti batérie na počítačoch s procesormi s vyššou frekvenciou Intel Pentium 4/Celeron implementuje ThinkPad G40 dynamický systém škrtenia CPU, ktorý dynamicky redukuje frekvenciu: 1) keď je systém napájaný z batérie; 2) keď systém zvýši nároky na napájanie; 3) keď stúpne teplota systému.

Vzniku tohto problému predídete, ak:

1. Pripojíte napájací adaptér.
2. Ukončíte nepoužívané aplikácie.
3. Pokúsite sa o zníženie teploty systému zvýšením rýchlosti ventilátora cez sprievodcu Battery MaxiMiser Wizard, položka Fan Control.

Spustenie BIOS Setup Utility

Váš počítač poskytuje program s názvom BIOS Setup Utility, ktorý vám umožňuje výber rôznych parametrov nastavenia.

- Config: Nastavenie konfigurácie vášho počítača.
- Date/Time: Nastavenie dátumu a času.

- Security: Nastavenie vlastností bezpečnosti.
- Startup: Nastavenie zariadenia na spustenie.
- Restart: Reštartovanie systému.

Poznámka: Mnohé z týchto parametrov môžete nastaviť oveľa jednoduchšie pomocou Konfiguračného programu ThinkPad.

Ak chcete spustiť BIOS Setup Utility postupujte nasledovne:

1. Keď sa chcete sami chrániť proti náhodnej strate údajov, zálohujte si údaje a register počítača. Podrobnosti nájdete v téme “Data backup-and-restore tools” v Access IBM, vašom zabudovanom systéme pomoci.
2. Vyberte disketu z disketovej jednotky a potom vypnite počítač.
3. Zapnite počítač. Potom počas zobrazenia správy “To interrupt normal startup, press the blue Access IBM button” v ľavom dolnom rohu obrazovky, stlačte tlačidlo Access IBM. Otvorí sa Pracovná plocha programu Rescue and Recovery.
4. Kliknite na **Access BIOS**. Zobrazí sa okno System Restart Required.
5. Kliknite na **Yes**. Počítač sa reštartuje a objaví sa ponuka BIOS Setup Utility.

Ak ste nastavili heslo supervízora, po zadaní hesla sa objaví ponuka BIOS Setup Utility. Program môžete tiež spustiť stlačením klávesu Enter namiesto zadania hesla supervízora, ale nemôžete meniť parametre, ktoré sú chránené hlavným heslom. Viac informácií nájdete v zabudovanej pomoci.

6. Pomocou kurzorových klávesov prejdite na položku, ktorú chcete zmeniť. Keď je položka zvýraznená, stlačte kláves Enter. Zobrazí sa podponuka.
7. Zmeňte požadované položky. Aby ste zmenili hodnotu položky, použite kláves F5 alebo F6. Ak má položka podponuku, môžete ju zobraziť stlačením klávesu Enter.
8. Stlačte kláves F3 alebo Esc, aby ste ukončili podponuku. Ak sa nachádzate vo vnorenej podponuke, opakovane stláčajte Esc, kým nedosiahnete ponuku BIOS Setup Utility.

Poznámka: Ak chcete vrátiť nastavenie do pôvodného stavu v čase kúpy, stlačte kláves F9, ktorým sa zavedie štandardné nastavenie. Môžete tiež vybrať voľbu v podponuke Restart na načítanie predvolených nastavení alebo zrušenie zmien.

9. Vyberte Restart; potom stlačte Enter. Presuňte kurzor na voľbu, ktorou chcete reštartovať počítač; potom stlačte kláves Enter. Počítač sa reštartuje.

Obnovenie predinštalovaného softvéru

Pevný disk vášho počítača má skrytú chránenú oblasť pre zálohy. V tejto oblasti sa nachádza kompletná záloha pevného disku, ako bol dodaný z výroby, a program s názvom Rescue and Recovery.

Ak ste si nainštalovali program Rapid Restore Ultra, Rescue and Recovery obsahuje aj ďalšie zálohy Rapid Restore Ultra, ktoré odrážajú obsah pevného disku, ako existoval v rôznych časových bodoch.

Pracovný priestor Rescue and Recovery môžete použiť na obnovu obsahu pevného disku do predchádzajúceho stavu, pomocou niektorého z obrazov zálohy uložených v chránenej oblasti. Pracovný priestor Rescue and Recovery beží nezávisle od operačného systému Windows. Preto ho môžete spustiť stlačením modrého tlačidla Access IBM, keď budete na to počas spúšťania vyzvaný.

Po otvorení pracovného priestoru Rescue and Recovery môžete vykonať operáciu obnovy aj vtedy, keď neviete spustiť systém Windows. Viac informácií o programe Rapid Restore Ultra nájdete v téme “Backing up and restoring data” v Access IBM, zabudovanom systéme pomoci. Viac informácií o programe Rescue and Recovery nájdete v časti “Introducing Rescue and Recovery” v Access IBM.

Ak chcete obnoviť pôvodný obsah pevného disku, urobte nasledovné:

Poznámka: Proces obnovy môže trvať 2 hodiny.

Pozor: Počas procesu obnovy sa stratia všetky súbory na primárnom oddiele pevného disku (obyčajne jednotka C). Ak je to možné, skôr ako začnete si urobte zálohu súborov uložených na disku C.

Poznámka: Pri procese obnovy budete možno potrebovať disketovú jednotku. Použite jednotku, ktorá je kompatibilná s vaším počítačom ThinkPad.

1. Ak je to možné, uložte si všetky vaše súbory a vypnite operačný systém.
2. Vypnite počítač.
3. Zapnite počítač. Pozorne sledujte obrazovku. Keď sa objaví táto správa, stlačte modré tlačidlo Access IBM, čo spustí Rescue and Recovery: “To interrupt normal startup, press the blue Access IBM button.” Otvorí sa pracovný priestor Rescue and Recovery.
4. Kliknite na **Restore factory contents**.
5. Postupujte podľa pokynov na obrazovke.
6. Po skončení procesu obnovy stlačte kláves Enter. Váš počítač sa reštartuje s predinštalovaným operačným systémom, jednotkami a softvérom.

Výmena jednotky pevného disku

Poškodený pevný disk si môžete vymeniť sami.

Poznámka: Disk vráťte iba v tom prípade, že bol opravený. Konektory a pozícia pre jednotku pevného disku nie sú navrhnuté na časté zmeny alebo výmeny jednotky. Pracovný priestor Rescue and Recovery a program Product Recovery nie sú na náhradnej jednotke pevného disku.

Upozornenie

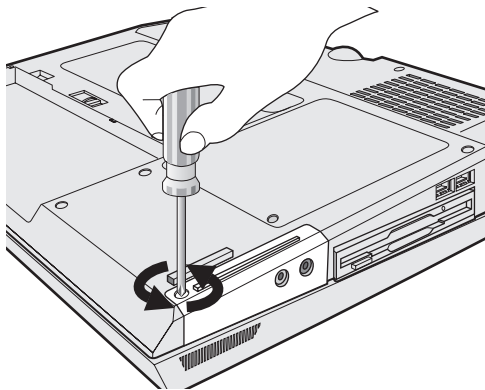
Zaobchádzanie s jednotkou pevného disku

- Jednotku nehádzte ani ju nevystavujte fyzickým otrasom. Jednotku položte na materiál, ktorý absorbuje fyzické otrasy, napríklad mäkká látka.
- Netlačte na kryt jednotky.
- Nedotýkajte sa konektora.

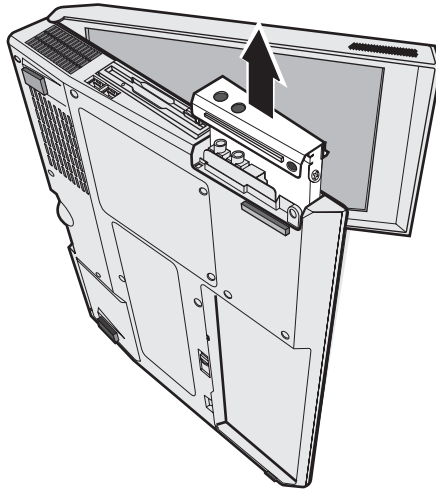
Jednotka je veľmi citlivá. Nesprávne zaobchádzanie môže spôsobiť poškodenie a trvalú stratu údajov na pevnom disku. Pred odstránením jednotky pevného disku vytvorte zálohu všetkých informácií na pevnom disku a potom vypnite počítač. Jednotku nikdy neodstraňujte počas aktivity systému, kým je v úspornom režime alebo v režime hibernácie.

Aby ste vymenili jednotku pevného disku, vykonajte toto:

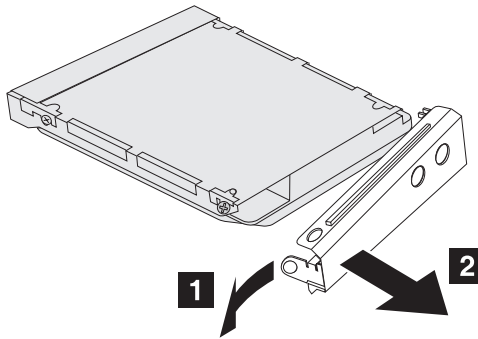
1. **Vypnite počítač**; potom z počítača odpojte napájací adaptér a všetky káble.
2. Zatvorte displej počítača a otočte počítač.
3. Odstráňte batériu.
4. Odstráňte skrutku, ktorá zaisťuje jednotku pevného disku.



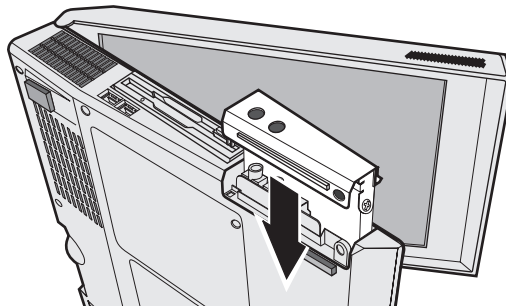
5. Otvorte displej počítača; potom položte počítač na bok a vyberte jednotku pevného disku vytiahnutím krytu z počítača.



6. Neodstraňujte skrutky z bokov krytu. Namiesto toho dopyjte kryt z jednotky pevného disku najprv potiahnutím v smere šípok **1** a potom **2**.



7. Pripevnite kryt na novú jednotku pevného disku.
8. Vložte pevný disk a jeho kryt do pozície pevného disku. Nainštalujte ich napevno.



9. Otočte počítač spodnou stranou nahor. Namontujte skrutku.

10. Nainštaluje naspäť batériu.
11. Zapnite počítač. K počítaču pripojte napájací adaptér a káble.

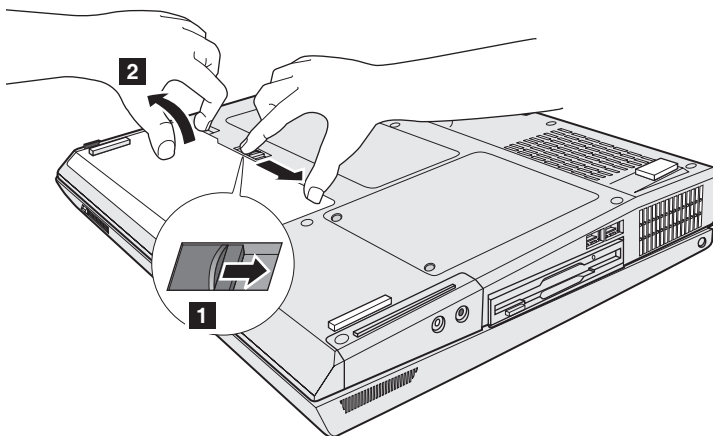
Výmena batérie

1. **Vypnite počítač alebo ho prepnite do režimu hibernácie.** Potom z počítača odpojte napájací adaptér a všetky káble.

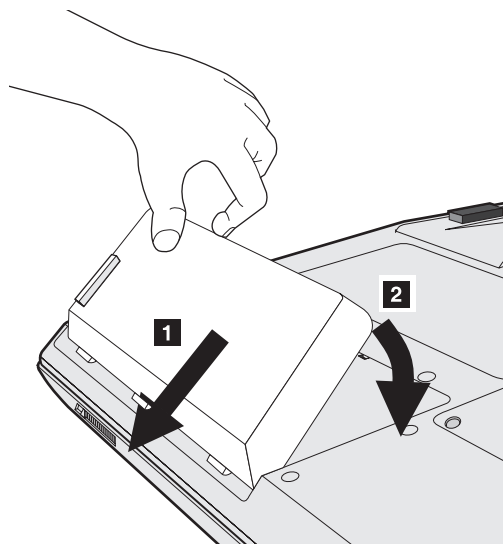
Poznámka: Ak používate kartu PC Card, počítač nemusí prejsť do režimu hibernácie. Ak to je vaša situácia, vypnite počítač.

2. Zatvorte displej počítača a otočte počítač.
3. Posuňte blokovaciu západku batérie **1**, aby ste ju odomkli; potom vyberte batériu **2**.

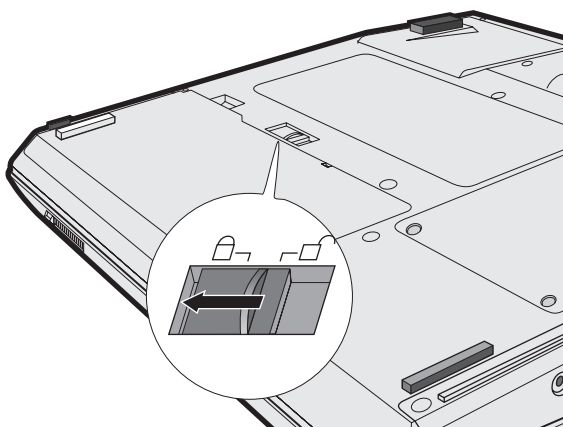
Poznámka: Prvá pozícia blokovacej západky slúži na uvoľnenie zámku batérie.



4. Zarovnajete bok úplne nabitej náhradnej batérie s bočnou stranou priestoru pre batériu v počítači **1**; potom jemne zatlačte batériu do tohto priestoru **2**.



5. Zamknite batériu posunom blokovacej západky.



6. Zapnite počítač. K počítaču pripojte napájací adaptér a káble.

Kapitola 3. Pomoc a servis

Pomoc a servis 36
Pomoc prostredníctvom internetu 36

Volanie Centra podpory zákazníkov 36
Pomoc kdekoľvek na svete 37

Pomoc a servis

Ak potrebujete pomoc, servis, technickú podporu alebo len chcete získať viac informácií o počítači typu ThinkPad, môžete nájsť širokú škálu zdrojov dostupných od spoločnosti Lenovo, ktoré vám pomôžu. Táto časť obsahuje informácie o tom, kde nájdete dodatočné informácie o počítačoch typu ThinkPad, čo robiť keď máte problém s vašim počítačom a komu môžete v prípade potreby zavolať s požiadavkou na servis.

Balíky Microsoft Service Packs sú najnovšími softvérovými zdrojmi aktualizácií produktov Windows. Tieto sú k dispozícii stiahnutím z webu (môžu sa uplatňovať poplatky za pripojenie) alebo prostredníctvom CD-ROM. Konkrétnejšie informácie a odkazy nájdete na www.microsoft.com. Technickú pomoc pri inštalácii alebo odpovede otázky súvisiace so Servisnými balíkmi pre predzavedený produkt Microsoft Windows nájdete na webovej stránke Microsoft Product Support Services na <http://support.microsoft.com/directory/>, alebo môžete kontaktovať Centrum podpory zákazníkov na telefónnom čísle uvedenom v "Celosvetový telefónny zoznam" na strane 62. Táto služba môže vyžadovať zaplatenie poplatku.

Pomoc prostredníctvom internetu

Na World Wide Web má webová stránka Lenovo aktuálne informácie o počítačoch ThinkPad a ich podpore. Adresa domovskej stránky počítačov ThinkPad je www.lenovo.com/think

Lenovo poskytuje rozsiahlu webovú stránku určenú pre prenosné počítače a počítače ThinkPad na www.lenovo.com/think/support. Pozrite si ju a naučte sa, ako riešiť problémy, nájdite nové spôsoby používania počítača a voľby, ktoré môžu prácu s vašim počítačom ThinkPad uľahčiť.

Volanie Centra podpory zákazníkov

Ak ste sa pokúsili odstrániť problém sami a stále potrebujete pomoc, počas záručnej doby ju môžete získať telefonicky v Centre podpory zákazníkov. Počas záručnej doby sú k dispozícii tieto služby:

- Zistenie problému - pripravený je vyškolený personál, aby vám pomohol s určením, či máte hardvérový problém a rozhodnutím, aká činnosť je potrebná na opravu tohto problému.
- Oprava hardvéru Lenovo - Ak je zistené, že problém zapríčinil hardvér Lenovo v záručnej dobe, vyškolený servisný personál je k dispozícii na poskytnutie adekvátnej úrovne servisu.
- Manažment technických zmien - Občas môžu existovať zmeny, ktoré je potrebné vykonať po predaji produktu. Spoločnosť Lenovo alebo váš predajca, ak je autorizovaný spoločnosťou Lenovo, vykoná na vašom hardvéri vybrané inžinierske zmeny (EC).

Nevzťahuje sa na tieto položky:

- Výmena alebo použitie non-ThinkPad dielov alebo dielov, na ktoré sa nevzťahuje záruka

Poznámka: Všetky diely so zárukou obsahujú 7-znakovú identifikáciu vo formáte FRU XXXXXXXX

- Identifikácia zdrojov problému softvéru
- Konfigurácia BIOS ako súčasť inštalácie alebo aktualizácie
- Zmeny, úpravy alebo aktualizácie ovládačov zariadení
- Inštalácia a údržba sieťových operačných systémov (NOS)
- Inštalácia a údržba aplikačných programov

Všetky podmienky záruky Lenovo nájdete v konkrétnych záručných informáciách hardvéru Lenovo. Pre záručný servis potrebujete doklad o kúpe.

Ak je to možné, pri telefonovaní buďte pri počítači, aby vám technický zástupca mohol pomôcť vyriešiť problém. Pred zavolaním skontrolujte, či máte k dispozícii stiahnuté najnovšie ovládače zariadení a systému, spustili ste diagnostiku a poznačili ste si všetky informácie. Keď budete volať kvôli technickej pomoci, pripravte si tieto informácie:

- Typ a model počítača
- Sériové čísla počítača, monitora a ostatných komponentov a doklad o kúpe.
- Opis problému
- Presné znenie všetkých chybových správ
- Informácie o konfigurácii hardvéru a softvéru pre systém

Telefónne čísla Centra podpory zákazníkov nájdete v tejto príručke, v časti Celosvetový telefónny zoznam.

Poznámka: Telefónne čísla môžu byť zmenené bez upozornenia. Najnovší zoznam telefónnych čísel Centier podpory zákazníkov a prevádzkové hodiny nájdete na webovej stránke podpory na www.lenovo.com/think/support

Pomoc kdekoľvek na svete

Ak s počítačom cestujete alebo ho prenášate do krajiny, kde sa váš typ počítača ThinkPad predáva a je servisovaný, pre tento počítač je k dispozícii Medzinárodný záručný servis.

Servisné metódy a procedúry sa môžu odlišovať podľa krajiny a niektoré služby nemusia byť dostupné vo všetkých krajinách. Medzinárodný záručný servis je realizovaný metódou servisu (v servise, u zákazníka), ktorá je poskytovaná v krajine, kde sa vykonáva servis. Servisné centrá v niektorých krajinách nemusia poskytovať servis pre všetky modely konkrétneho typu počítača. V niektorých prípadoch sa počas servisu môžu aplikovať poplatky a obmedzenia.

Keď chcete zistiť, či je váš počítač spôsobilý pre Medzinárodný záručný servis a keď chcete vidieť zoznam krajín, kde je dostupný servis, choďte na

www.lenovo.com/think/support a kliknite na **Warranty**. Spôsobilé počítače ThinkPad sú identifikované štvorciferným typom stroja.

Príloha A. Informácie o bezdrôtovej komunikácii

Bezdrôtová interoperabilita

Mini-PCI adaptér bezdrôtového pripojenia k LAN je navrhnutý tak, aby spolupracoval s ľubovoľnými produktmi bezdrôtového pripojenia k LAN založenými na technológii DSSS (Direct Sequence Spread Spectrum) a/alebo OFDM (Orthogonal Frequency Division Multiplexing), ktoré vyhovujú normám:

- IEEE 802.11 Standard on Wireless LANs, ktorý je definovaný a odsúhlasený inštitútom Institute of Electrical and Electronics Engineers.
- Certifikáciou WiFi (Wireless Fidelity), ako je definovaná alianciou WECA (Wireless Ethernet Compatibility Alliance).

Užívateľské prostredie a vaše zdravie

Bezdrôtový adaptér LAN Mini-PCI vyžaruje tak, ako aj iné rádiové zariadenia elektromagnetickú energiu rádiového žiarenia. Úroveň tohto žiarenia je podstatne nižšia, ako energia vyžarovaná bezdrôtovými zariadeniami, ako sú napríklad mobilné telefóny.

Pretože zariadenie Wireless LAN Mini-PCI Adapter funguje v rámci smerníc nachádzajúcich sa v rádiových bezpečnostných štandardoch a odporúčaní, spoločnosť Lenovo verí, že integrované bezdrôtové karty sú bezpečné pre používanie zákazníkmi. Tieto štandardy a odporúčania odzrkadľujú konsenzus vedeckej komunity a výsledky rokovaní skupín a komisií vedcov, ktorí neustále obnovujú a vytvárajú rozsiahlu literatúru o výskume.

V niektorých situáciách alebo v určitých prostrediach môže byť používanie karty bezdrôtového adaptéra Wireless LAN Mini-PCI Adapter zakázané vlastníkom budovy alebo zodpovedným zástupcom organizácie. Tieto situácie môžu napríklad zahŕňať:

- Používanie integrovaných bezdrôtových kariet v lietadlách alebo nemocniciach
- Používanie v prostrediach, kde hrozí nebezpečenstvo rušenia iných zariadení alebo služieb s vážnymi následkami.

Ak si nie ste istý politikou používania bezdrôtových zariadení v určitej organizácii, napríklad na letiskách alebo v nemocniciach, vyžiadajte si povolenie od zodpovedného pracovníka skôr, ako váš počítač ThinkPad G40 zapnete.

Autorizovaná prevádzka v Spojených štátoch a Kanade

Nasledujúce vyhlásenie týkajúce sa režimu rozšíreného kanála sa uplatňuje, keď systém podporuje túto funkciu. Ak chcete skontrolovať podporu tejto funkcie, pozrite si vlastnosti nainštalovanej karty bezdrôtového pripojenia k LAN podľa inštrukcií týkajúcich sa aktivácie rozšíreného kanálového režimu.

Pre systémy s podporou bezdrôtového pripojenia k sieti 802.11b podporujúce rozšírený kanálový režim:

Toto zariadenie možno použiť len s prístupovými bodmi, ktoré sú autorizované na použitie v rámci geografickej polohy, v ktorej sa používajú. Použitie tohto zariadenia s prístupovým bodom, ktorý nie je v súlade s Wi-Fi a nemá oprávnenie na použitie vo vašej geografickej polohe, môže viesť k porušeniu vládnych nariadení. Poradte sa so správcom siete, pozrite si manuál pokynov alebo schvaľovací štítok pre prístupový bod a určite autorizáciu vášho prístupového bodu vo vašej konkrétnej krajine alebo geografickom regióne.

“Režim rozšíreného kanála” by ste si mali vybrať len vtedy, ak je zariadenie prevádzkované mimo USA a Kanady a vyhnúť sa tak novej neautorizovanej prevádzke. Použitie tohto zariadenia mimo Spojených štátov a Kanady v “režime rozšíreného kanála” môže využívať frekvencie neautorizované na použitie v Spojených štátoch a Kanade. Pri použití s autorizovaným bezdrôtovým prístupovým bodom, ktorý je v súlade s Wi-Fi alebo je v režime Ad Hoc bude toto zariadenie prevádzkované v autorizovaných režimoch vo všetkých geografiách.

Pri cestách z jednej krajiny do druhej musíte vybrať frekvencie nakonfigurovať znova.

Zapnutie režimu rozšíreného kanála

Nasledujúce vyhlásenie týkajúce sa režimu rozšíreného kanála sa uplatňuje, keď systém podporuje túto funkciu. Ak chcete skontrolovať podporu tejto funkcie, pozrite si vlastnosti nainštalovanej karty bezdrôtového pripojenia k LAN podľa inštrukcií týkajúcich sa aktivácie rozšíreného kanálového režimu.

V krajinách s výnimkou Spojených štátov a Kanady môžu byť podporované ďalšie kanály IEEE 802.11b. Ak máte problém s pripojením k prístupovému bodu, kontaktujte svojho správcu systému alebo zistíte, ktorý kanál prístupový bod používa. Ak je kanál 802.11b 12 alebo vyšší, budete musieť aktivovať “Rozšírený kanálový režim” podľa nasledujúceho postupu.

1. Spustíte počítač a prihlásite sa s oprávneniami užívateľa typu administrátor.
2. Kliknite na **Start**. Teraz kliknite pravým tlačidlom myši na **My Computer** (vo Windows 2000 kliknite pravým tlačidlom myši na ikonu My Computer nachádzajúcu sa na pracovnej ploche) a vyberte **Properties**.
3. Vyberte záložku **Hardvér** a kliknite na tlačidlo **Device Manager**.

4. Dvakrát kliknite na **Sieťové adaptéry**.
5. Kliknite pravým tlačidlom myši na **Wireless LAN Mini PCI Adapter** a vyberte **Properties**.
6. Kliknite na záložku **Advanced**.
7. Vyberte **Extended Channel Mode** a nastavte jeho hodnotu na **Enable**.

Poznámka: Vyššie uvedený postup sa používa iba na systémoch s 802.11b podporujúcich rozšírený kanálový režim.

Príloha B. Informácie o záruke

Vyhľadanie spoločnosti Lenovo o obmedzenej záruke

LSOLW-00 05/2005

Časť 1 - Všeobecné podmienky

Toto vyhlásenie o obmedzenej záruke obsahuje Časť 1 - Všeobecné podmienky, Časť 2 - Podmienky špecifické v danej krajine a Časť 3 - Záručné informácie. Podmienky 2. časti nahrádzajú alebo menia podmienky 1. časti. Záruky, ktoré spoločnosť Lenovo Group Limited alebo niektorá z jej podriadených spoločností poskytuje vo Vyhlásení o obmedzenej záruke, sa vzťahujú len na počítače zakúpené na použitie zákazníkom a nie na opätovný predaj. Výraz "Počítač" bude znamenať počítač od spoločnosti Lenovo, jeho voľby, funkcie, konverzie, aktualizácie alebo príslušenstvo, prípadne ich kombinácie. Pojem "Počítač" nezahŕňa softvérové programy, či už nainštalované pri dodávke Počítača, nainštalované neskôr alebo inak. Nič v tomto Vyhlásení o obmedzenej záruke nemá žiadny vplyv na zákonom určené práva zákazníkov, od ktorých nie je možné upustiť alebo ich zmluvou obmedziť.

Na čo sa vzťahuje táto záruka

Spoločnosť Lenovo zaručuje, že každý Počítač 1) je bez chýb v materiáli a spracovaní a 2) vyhovuje oficiálne publikovaným špecifikáciám spoločnosti Lenovo ("Špecifikácie"), ktoré sú k dispozícii na požiadanie. Záručná doba Počítača sa začína pôvodným dátumom inštalácie a uvádza sa v 3. časti s názvom Záručné informácie. Pokiaľ spoločnosť Lenovo alebo príslušný predajca neuvádzajú inak, dátumom inštalácie bude dátum na faktúre alebo pokladničnom doklade. Pokiaľ spoločnosť Lenovo nevedie inak, tieto záruky sa používajú len v krajine alebo regióne, kde ste Počítač zakúpili.

TIETO ZÁRUKY SÚ VAŠIMI EXKLUZÍVNÝMI ZÁRUKAMI A NAHRÁZAJÚ VŠETKY OSTATNÉ ZÁRUKY A PODMIENKY, VYJADRENÉ ALEBO MLČKY PREDPOKLADANÉ, VRÁTANE, ALE BEZ OBMEDZENIA NA MLČKY PREDPOKLADANÉ ZÁRUKY ALEBO PODMIENKY OBCHODOVATEĽNOSTI ALEBO VHODNOSTI NA KONKRÉTNY ÚČEL. NIEKTORÉ ŠTÁTY ALEBO JURISDIKCIE NEPOVOĽUJÚ VYŇATIE VYJADRENÝCH ALEBO PREDPOKLADANÝCH ZÁRUK, TAKŽE SA VÁS TOTO VYŇATIE NEMUSÍ TÝKAŤ. V TAKOM PRÍPADE SÚ TAKÉTO ZÁRUKY OBMEDZENÉ NA ČAS TRVANIA ZÁRUČNEJ DOBY. PO UPLYNUTÍ TEJTO DOBY SA NEUPLATŇUJÚ ŽIADNE ZÁRUKY. NIEKTORÉ ŠTÁTY ALEBO JURISDIKCIE NEPOVOĽUJÚ OBMEDZIŤ DĺŽKU TRVANIA PREDPOKLADANÝCH ZÁRUK, TAKŽE VYŠŠIE UVEDENÉ OBMEDZENIE SA VÁS NEMUSÍ TÝKAŤ.

Na čo sa táto záruka nevzťahuje

Táto záruka nezahŕňa nasledovné:

- žiadne softvérové programy, či už predinštalované alebo dodané s Počítačom, alebo dodatočne nainštalované;
- poruchy, ktoré vzniknú nesprávnym používaním, haváriou, modifikáciou, nevhodným technickým alebo prevádzkovým prostredím alebo nesprávnou údržbou zákazníkom;
- poruchy spôsobené produktom, za ktorý spoločnosť Lenovo nenesie zodpovednosť; a
- produkty nepochádzajúce od spoločnosti Lenovo vrátane produktov, ktoré spoločnosť Lenovo zaobstará a poskytne alebo integruje do Počítača spoločnosť Lenovo na žiadosť zákazníka.

Záruka je neplatná, ak zákazník odstráni alebo zmení identifikačné štítky na Počítači alebo jeho dieloch.

Spoločnosť Lenovo nezaručuje neprerušovanú ani bezchybnú prevádzku Počítača.

Každá technická alebo iná podpora poskytnutá pre Počítač v záruke, napríklad pomoc s otázkami "ako na to" a otázkami týkajúcimi sa nastavenia a inštalácie Počítača, sa poskytuje **BEZ ZÁRUK AKÉHOKOĽVEK DRUHU**.

Ako získať záručný servis

Záručný servis môže poskytovať spoločnosť Lenovo, IBM, autorizovaný poskytovateľ servisu, alebo predajca, ak má oprávnenie na vykonávanie záručného servisu. Každý z týchto poskytovateľov sa bude nazývať "Poskytovateľ servisu."

Ak Počítač v záručnej dobe nefunguje tak, ako má, zákazník bude za účelom poskytnutia záručného servisu kontaktovať Poskytovateľa servisu. Ak Počítač nebol u spoločnosti Lenovo zaregistrovaný, zákazník predloží doklad o nadobudnutí Počítača ako dôkaz svojho nároku na záručný servis.

Ako spoločnosť Lenovo odstráni problémy

Pri volaní Poskytovateľa servisu za účelom servisného zásahu je potrebné dodržiavať príslušný postup na zistenie a vyriešenie problému. Úvodnú diagnózu problému môže vykonať servisný technik cez telefón alebo môže byť realizovaná elektronicky cez webovú stránku podpory.

Typ záručného servisu uplatňovaný na Počítač zákazníka je uvedený v Časti 3 - Záručné informácie.

Ste zodpovedný za stiahnutie a inštaláciu určených softvérových aktualizácií z webovej stránky podpory alebo z iného elektronického média a za vykonanie inštrukcií získaných od Poskytovateľa servisu. Aktualizácie softvéru môžu obsahovať základný vstupný/výstupný systémový kód (nazývaný "BIOS"), pomocné programy, ovládače zariadení a ďalšie aktualizácie softvéru.

Ak sa bude dať problém vyriešiť pomocou zákazníkom vymeniteľného dielu (ďalej “CRU”) (napríklad klávesnice, myši, reproduktora, pamäte alebo pevného disku), Poskytovateľ servisu zákazníkovi diel CRU dodá a zákazník si ho nainštaluje.

Ak Počítač v záručnej dobe nefunguje tak, ako má a problém nemožno odstrániť cez telefón ani elektronicky prostredníctvom softvérových aktualizácií ani pomocou CRU, Poskytovateľ servisu podľa vlastného uváženia Počítač 1) opraví, aby fungoval podľa záruky alebo 2) vymení za funkčne porovnateľný. Ak Poskytovateľ servisu nebude môcť Počítač opraviť ani vymeniť, zákazník ho môže zaniešať na miesto nákupu a budú mu vrátené peniaze.

Ako súčasť záručného servisu môže Poskytovateľ servisu nainštalovať na Počítač vybrané inžinierske zmeny.

Výmena Počítača alebo jeho časti

Ak záručný servis zahŕňa výmenu Počítača alebo jeho časti, chybný diel vymenený Poskytovateľom servisu sa stane majetkom spoločnosti Lenovo a náhradný diel sa stane majetkom zákazníka. Zákazník prehlasuje, že všetky odstránené položky sú pôvodné a nezmenené. Náhrada nemusí byť nová, ale bude v dobrom prevádzkovom stave a aspoň funkčným ekvivalentom nahradeného dielu. Náhrada preberá stav záručného servisu nahradeného dielu.

Ďalšie povinnosti zákazníka

Ešte pred výmenou Počítača alebo jeho časti Poskytovateľom servisu bude zákazník súhlasiť s odstránením všetkých komponentov, dielov, volieb, zmien a pripojení, na ktoré sa záručný servis nevzťahuje.

Zákazník súhlasí aj s nasledovným:

1. zabezpečiť, aby Počítač neobsahoval žiadne právne záväzky alebo obmedzenia brániace jeho výmene;
2. na Počítač, ktorý nevlastníte, získate oprávnenie od jeho vlastníka za účelom opravy prostredníctvom Poskytovateľa servisu; a
3. tam, kde je to vhodné, pred poskytnutím servisu:
 - a. postupovať podľa servisných pokynov Poskytovateľa servisu;
 - b. zálohovať alebo zabezpečiť všetky programy, údaje a fondy nachádzajúce sa v Počítači; a
 - c. poskytnúť Poskytovateľovi servisu dostatočný, voľný a bezpečný prístup k svojim zariadeniam, aby si mohla spoločnosť Lenovo splniť svoje povinnosti.
4. (a) vymazať všetky informácie o identifikovaných alebo identifikovateľných osobách (osobné údaje) z Počítača (v technicky možnom rozsahu), (b) umožniť Poskytovateľovi servisu alebo dodávateľovi spracovať v mene zákazníka všetky zostávajúce osobné údaje podľa svojich potrieb s cieľom splniť si povinnosti vyplývajúce z Vyhlásenia o obmedzenej záruke (čo môže zahŕňať aj zaslanie Počítača kvôli uvedenému spracovaniu na iné servisné miesta po celom svete) a (c) zabezpečiť, aby uvedené spracovanie vyhovovalo všetkým zákonom platným pre osobné údaje.

Obmedzenie zodpovednosti

Spoločnosť Lenovo bude zodpovedať za stratu alebo poškodenie zákazníkovo Počítača len v čase, 1) keď bol Počítač v držbe Poskytovateľa servisu alebo 2) prepravy Počítača v prípadoch, kedy spoločnosť Lenovo zodpovedá za prepravné náklady.

Spoločnosť Lenovo ani Poskytovateľ servisu nebudú niesť zodpovednosť za žiadne dôverné, majetkové ani osobné údaje nachádzajúce sa v Počítači, ktorý zákazník z akéhokoľvek dôvodu vracia. Všetky takéto informácie by ste mali z Počítača odstrániť pred jeho vrátením.

Môže sa stať, že z dôvodu nedostatku zo strany spoločnosti Lenovo alebo iného záväzku, bude mať zákazník nárok na náhradu škôd spoločnosťou Lenovo. Vo všetkých uvedených prípadoch, bez ohľadu na dôvod, na základe ktorého vznikne zákazníkovi nárok požadovať náhradu škôd spoločnosťou Lenovo (vrátane porušenia záväzku oprávňujúceho na odstúpenie od zmluvy, nedbanlivosti, skreslenia skutočnosti alebo iného nároku vyplývajúceho zo zmluvy alebo trestného konania), s výnimkou zodpovednosti, ktorú nemožno odoprieť ani obmedziť platnými zákonmi, bude spoločnosť Lenovo niesť zodpovednosť maximálne za

1. škody za ublíženie na tele (aj so smrteľnými následkami) a škody na nehnuteľnom majetku a hmotnom osobnom majetku za ktoré je spoločnosť Lenovo právne zodpovedná; a
2. rozsah všetkých ostatných skutočných priamych škôd až do výšky poplatkov za Počítač, ktorý je predmetom reklamácie.

Toto obmedzenie platí aj pre dodávateľov spoločnosti Lenovo, predajcov a Poskytovateľa servisu. Predstavuje maximum, za ktoré spoločnosť Lenovo, jej dodávateľa, predajcovia a Poskytovateľ servisu nesú kolektívnu zodpovednosť.

SPOLOČNOSŤ LENOVO, JEJ DODÁVATELIA, PREDAJCOVIA A POSKYTOVATEĽ SERVISU NEBUDÚ V ŽIADNOM PRÍPADE NIESŤ ZODPOVEDNOSŤ ZA ANI JEDEN Z TÝCHTO PRÍPADOV, ANI KEBY BOLI INFORMOVANÍ O ICH MOŽNOSTI: 1) ZA NÁROKY TRETÍCH STRÁN VOČI ZÁKAZNÍKOVI ZA ŠKODY (INÉ NEŽ ŠKODY UVEDENÉ V PRVOM BODE); 2) ZA STRATU ALEBO POŠKODENIE ÚDAJOV; 3) ZA MIMORIADNE, NÁHODNÉ ALEBO NEPRIAME ŠKODY ANI ZA ŽIADNE NÁSLEDNÉ HOSPODÁRSKÉ ŠKODY; ANI 4) ZA STRATU ZISKOV, TRHOV, VÝNOSOV, DOBREJ POVESTI ALEBO PREDPOKLADANÝCH ÚSPOR. NIEKTORÉ ŠTÁT Y ALEBO JURISDIKCIE NEPOVOĽUJÚ VYŇATIE ALEBO OBMEDZENIE NÁHODNÝCH ALEBO NÁSLEDNÝCH ŠKÔD, TAKŽE VYŠŠIE UVEDENÉ OBMEDZENIE ALEBO VYŇATIE SA V NICH NEUPLATŇUJE.

Platný zákon

Zákazník aj spoločnosť Lenovo sa zaväzujú, že sa pri riešení, interpretácii a vymáhaní všetkých práv, záväzkov a povinností zákazníka a spoločnosti Lenovo vyplývajúcich

alebo súvisiacich nejakým spôsobom s obsahom Vyhlásenia o obmedzenej záruke budú riadiť zákonmi krajiny, v ktorej bol Počítač zakúpený bez ohľadu na konflikt zákonných princípov.

TIETO ZÁRUKY POSKYTUJÚ ZÁKAZNÍKOM KONKRÉTNE PRÁVA A ZÁKAZNÍK MÔŽE MAŤ AJ INÉ PRÁVA, KTORÉ SA MÔŽU LÍŠIŤ V ZÁVISLOSTI OD ŠTÁTU ALEBO JURISDIKCIE.

Jurisdikcia

Všetky práva a povinnosti IBM podliehajú súdom krajiny, v ktorej si zákazník Počítač zakúpil.

Časť 2 - Podmienky špecifické v danej krajine

AMERIKY

ARGENTÍNA

Jurisdikcia: *Za prvú vetu sa pridáva nasledovné:*

Všetky spory vyplývajúce z tohto Vyhlásenia o obmedzenej záruke sa budú riešiť výlučne príslušným obchodným súdom mesta Buenos Aires.

BOLÍVIA

Jurisdikcia: *Za prvú vetu sa pridáva nasledovné:*

Každý spor vyplývajúci z tohto Vyhlásenia o obmedzenej záruke bude urovnaný výlučne súdmi mesta La Paz.

BRAZÍLIA

Jurisdikcia: *Za prvú vetu sa pridáva nasledovné:*

Všetky súdne spory, vyplývajúce z tohto vyhlásenia o obmedzenej záruke budú prejednávané výlučne súdom v Rio de Janeiro, RJ.

ČILE

Jurisdikcia: *Za prvú vetu sa pridáva nasledovné:*

Každý spor vyplývajúci z tohto Vyhlásenia o obmedzenej záruke bude urovnaný výlučne občianskymi súdmi mesta Santiago.

KOLUMBIA

Jurisdikcia: *Za prvú vetu sa pridáva nasledovné:*

Každý spor vyplývajúci z tohto Vyhlásenia o obmedzenej záruke bude urovnaný výlučne sudcami republiky Kolumbia.

EKVÁDOR

Jurisdikcia: *Za prvú vetu sa pridáva nasledovné:*

Každý spor vyplývajúci z tohto Vyhlásenia o obmedzenej záruke bude urovnaný výlučne sudcami mesta Quito.

MEXIKO

Jurisdikcia: *Za prvú vetu sa pridáva nasledovné:*

Každý spor vyplývajúci z tohto Vyhlásenia o obmedzenej záruke bude urovnaný výlučne federálnymi súdmi mesta Mexico City, Federal District.

PARAGUAY

Jurisdikcia: *Za prvú vetu sa pridáva nasledovné:*

Každý spor vyplývajúci z tohto Vyhlásenia o obmedzenej záruke bude urovnaný výlučne súdmi mesta Asuncion.

PERU

Jurisdikcia: *Za prvú vetu sa pridáva nasledovné:*

Každý spor vyplývajúci z tohto Vyhlásenia o obmedzenej záruke bude urovnaný výlučne sudcami a tribunálmi súdneho okresu mesta Lima, Cercado.

Obmedzenie zodpovednosti: *Na koniec tohto oddielu sa pridáva nasledovné:*

V súlade s článkom 1328 peruánskeho občianskeho zákonníka sa obmedzenia a vylúčenia špecifikované v tomto odseku nebudú týkať škôd spôsobených úmyselným protiprávnym konaním spoločnosti Lenovo ("dolo") alebo hrubej nedbalosti ("culpa inexcusable").

URUGUAY

Jurisdikcia: *Za prvú vetu sa pridáva nasledovné:*

Každý spor vyplývajúci z tohto Vyhlásenia o obmedzenej záruke bude urovnaný výlučne súdnou jurisdikciou mesta Montevideo.

VENEZUELA

Jurisdikcia: *Za prvú vetu sa pridáva nasledovné:*

Každý spor vyplývajúci z tohto Vyhlásenia o obmedzenej záruke bude urovnaný výlučne súdmi centrálnej oblasti mesta Caracas.

SEVERNÁ AMERIKA

Ako získať záručný servis: *K tomuto oddielu sa pridáva nasledovné:*

Záručný servis spoločnosti Lenovo v Kanade alebo Spojených štátoch si možno nárokovať na čísle 1-800-IBM-SERV (426-7378).

KANADA

Obmedzenie zodpovednosti: *nasledovné nahrádza bod 1 tohto oddielu:*

1. škody za telesné ublíženie (aj so smrteľnými následkami) alebo hmotné škody na nehnuteľnom alebo hmotnom osobnom majetku spôsobené nedbanlivosťou spoločnosti Lenovo; a

Upravujúci zákon: *Nasledovné nahrádza "zákony krajiny, v ktorej si zákazník zakúpil Počítač" v prvej vete:*

zákony v provincii Ontario.

SPOJENÉ ŠTÁTY

Upravujúci zákon: *Nasledovné nahrádza "zákony krajiny, v ktorej si zákazník zakúpil Počítač" v prvej vete:*
zákony štátu New York.

PACIFICKÁ ÁZIA

AUSTRÁLIA

Na čo sa vzťahuje táto záruka: *K tejto časti sa pridáva nasledujúci odsek:*
Záruky, uvedené v tejto časti, sa pridávajú k všetkým právam, ktoré by ste mohli mať podľa zákona Trade Practices Act 1974 alebo iného podobného zákona, a sú obmedzené len rozsahom povoleným podľa aplikovateľných zákonov.

Obmedzenie zodpovednosti: *K tomuto oddielu sa pridáva nasledovné:*
Ak spoločnosť Lenovo poruší podmienky alebo záruky uvedené v Zákone o obchodnej praxi z r. 1974 alebo iných podobných zákonoch, jej zodpovednosť sa bude obmedzovať na opravu alebo výmenu tovaru alebo dodávku ekvivalentného tovaru. Kde sa tieto záručné podmienky vzťahujú na právo predaja, tiché vlastníctvo alebo jasný nárok, alebo ak sa tovar bežne získava pre osobnú potrebu alebo pre použitie alebo spotrebu v domácnosti, potom sa neaplikuje žiadne obmedzenie v tomto odseku.

Platný zákon: *Slovné spojenie "zákony krajiny, v ktorej bol Počítač zakúpený" v prvej vete sa nahrádza slovným spojením:*
zákony štátu alebo teritória.

KAMBODŽA A LAOS

Upravujúci zákon: *Nasledovné nahrádza "zákony krajiny, v ktorej si zákazník zakúpil Počítač" v prvej vete:*
zákony štátu New York, Spojené štáty americké.

KAMBODŽA, INDONÉZIA A LAOS

Arbitrážne konanie: *Pod toto záhlavie sa pridáva nasledovné:*
Spory vznikajúce z tohto Vyhlásenia o obmedzenej záruke alebo v súvislosti s ním, budú s konečnou platnosťou prejednané arbitrážou, ktorá sa bude konať v Singapure v súlade s platnými arbitrážnymi pravidlami SIAC (Singapore International Arbitration Center). Arbitrážny výrok bude konečný a záväzný pre strany sporu bez možnosti odvolania sa, bude v písomnej forme a bude obsahovať zistený skutkový stav a právny úsudok.

Počet arbitrov bude 3, každá strana sporu má nárok menovať jedného arbitra. Títo dvaja arbitri vymenovaní stranami sporu vymenujú tretieho arbitra, ktorý bude pracovať ako predseda konania. Prázdne miesto na poste predsedu zaujme prezident SIAC. Ostatné voľné miesta budú obsadené príslušnou nominujúcou stranou. Súdne konanie bude pokračovať od štádia, v ktorom bolo pred uvoľnením miesta.

Ak jedna zo strán odmietne menovať arbitra alebo inak zlyhá pri jeho menovaní arbitra do 30 dní od dátumu, kedy druhá strana menuje svojho, prvý menovaný arbiter bude samostatný arbiter, za predpokladu, že bol menovaný náležite a právoplatne.

Všetky pojednávania, vrátane všetkých dokumentov predkladaných na týchto pojednávaniach, budú vedené v anglickom jazyku. Anglická verzia tohto Vyhlásenia o obmedzenej záruke bude prevládať nad akoukoľvek inou jazykovou verziou.

HONGKONG A MAKAO - ŠPECIÁLNE ADMINISTRATÍVNE REGIÓNY ČÍNY

Upravujúci zákon: *Nasledovne nahrádza "zákony krajiny, v ktorej si zákazník zakúpil Počítač" v prvej vete:*

zákony Hongkongu - špeciálneho administratívneho regiónu Číny.

INDIA

Obmedzenie zodpovednosti: *Nasledovne nahrádza body 1 a 2 tohto odseku:*

1. škody za ublíženie na tele (aj so smrteľnými následkami) alebo škody na nehnuteľnom alebo hmotnom osobnom majetku sa obmedzujú na zodpovednosť spôsobenú nedbanlivosťou spoločnosti Lenovo; a
2. čo sa týka iných skutočných škôd v ktorejkoľvek inej situácii zahŕňajúcich neplnenie povinností spoločnosťou Lenovo alebo inak súvisiacich s Vyhlásením o obmedzenej záruke na poplatok uhradený zákazníkom za Počítač, ktorý je predmetom reklamácie.

Arbitrážne konanie: *Pod toto záhlavie sa pridáva nasledovné*

Spory vyplývajúce z tohto Vyhlásenia o obmedzenej záruke alebo s ním súvisiace sa budú nakoniec riešiť arbitrážnym konaním v Bangalore v Indii v súlade so zákonmi Indie platnými v danom období. Arbitrážny výrok bude konečný a záväzný pre strany sporu bez možnosti odvolania sa, bude v písomnej forme a bude obsahovať zistený skutkový stav a právny úsudok.

Počet arbitrov bude 3, každá strana sporu má nárok menovať jedného arbitra. Títo dvaja arbitri vymenovaní stranami sporu vymenujú tretieho arbitra, ktorý bude pracovať ako predseda konania. Prázdne miesto na poste predsedu zaujme prezident Súdnej rady Indie. Ostatné voľné miesta budú obsadené príslušnou nominujúcou stranou. Súdne konanie bude pokračovať od štádia, v ktorom bolo pred uvoľnením miesta.

Ak jedna zo strán odmietne menovať arbitra alebo inak zlyhá pri jeho menovaní arbitra do 30 dní od dátumu, kedy druhá strana menuje svojho, prvý menovaný arbiter bude samostatný arbiter, za predpokladu, že bol menovaný náležite a právoplatne.

Všetky pojednávania, vrátane všetkých dokumentov predkladaných na týchto pojednávaniach, budú vedené v anglickom jazyku. Anglická verzia tohto Vyhlásenia o obmedzenej záruke bude prevládať nad akoukoľvek inou jazykovou verziou.

JAPONSKO

Platný zákon: *K tejto časti sa pridáva nasledujúca veta:*

Všetky pochybnosti týkajúce sa Vyhlásenia o obmedzenej záruke budú strany sporu najprv riešiť medzi sebou v dobrej viere a v súlade s princípmi vzájomnej dôvery.

MALAJZIA

Obmedzenie zodpovednosti: Slovo "*SPECIAL*" v položke 3 piateho odseku sa vymazáva.

NOVÝ ZÉLAND

Na čo sa vzťahuje táto záruka: *K tejto časti sa pridáva nasledujúci odsek:*

Záruky špecifikované v tejto časti sú dodatkom k všetkým právam, ktoré môžete mať podľa Consumer Guarantees Act 1993 alebo iných zákonov, ktoré nie je možné vylúčiť alebo obmedziť. Zákon o spotrebiteľských zárukách z r. 1993 sa neuplatňuje na tovar poskytovaný spoločnosťou Lenovo, ak tento tovar slúži na účely obchodovania podľa definície v uvedenom zákone.

Obmedzenie zodpovednosti: *K tomuto oddielu sa pridáva nasledovné:*

Kde počítače nie sú nadobudnuté za účelom podnikania, ako je to definované v zákone Consumer Guarantees Act 1993, obmedzenia v tejto časti podliehajú obmedzeniam tohto zákona.

ČÍNSKA ĽUDOVÁ REPUBLIKA (PRC)

Upravujúci zákon: *Nasledovné nahrádza "zákony krajiny, v ktorej si zákazník zakúpil Počítač" v prvej vete:*

zákony štátu New York, Spojených štátov amerických (pokiaľ miestne zákony nevyžadujú inak).

FILIPÍNY

Obmedzenie zodpovednosti: *Bod 3 v piatom odseku sa nahrádza nasledovným:*

ZVLÁŠTNE (VRÁTANE MENOVIÝCH A TYPICKÝCH ŠKÔD), MORÁLNE, NÁHODNÉ ALEBO NEPRIAME ŠKODY ZA AKÉKOĽVEK EKONOMICKÉ NÁSLEDNÉ ŠKODY; ALEBO

Arbitrážne konanie: Pod toto záhlavie sa pridáva nasledovné:

Spory vyplývajúce z tohto Vyhlásenia o obmedzenej záruke alebo s ním súvisiace sa budú nakoniec riešiť arbitrážnym konaním v Metro Manila na Filipínach v súlade s filipínskymi zákonmi platnými v danom období. Arbitrážny výrok bude konečný a záväzný pre strany sporu bez možnosti odvolania sa, bude v písomnej forme a bude obsahovať zistený skutkový stav a právny úsudok.

Počet arbitrov bude 3, každá strana sporu má nárok menovať jedného arbitra. Títo dvaja arbitri vymenovaní stranami sporu vymenujú tretieho arbitra, ktorý bude pracovať ako predseda konania. Prázdne miesto na poste predsedu zaujme prezident Filipínskeho centra na riešenie sporov, Inc. Ostatné voľné miesta budú obsadené príslušnou nominujúcou stranou. Súdne konanie bude pokračovať od štádia, v ktorom bolo pred uvoľnením miesta.

Ak jedna zo strán odmietne menovať arbitra alebo inak zlyhá pri jeho menovaní arbitra do 30 dní od dátumu, kedy druhá strana menuje svojho, prvý menovaný arbiter bude samostatný arbiter, za predpokladu, že bol menovaný náležite a právoplatne.

Všetky pojednávania, vrátane všetkých dokumentov predkladaných na týchto pojednávaniach, budú vedené v anglickom jazyku. Anglická verzia tohto Vyhlásenia o obmedzenej záruke bude prevládať nad akoukoľvek inou jazykovou verziou.

SINGAPÚR

Obmedzenie zodpovednosti: *Slová "ZVLÁŠTNE" a "HOSPODÁRSKE" v bode 3 piateho odseku budú vymazané.*

EURÓPA, STREDNÝ VÝCHOD, AFRIKA (EMEA)

NASLEDOVNÉ PODMIENKY PLATIA PRE VŠETKY KRAJINY EMEA:

Ustanovenia tohto Vyhlásenia o obmedzenej záruke sa vzťahujú na počítače zakúpené od spoločnosti Lenovo alebo predajcu spoločnosti Lenovo.

Ako získať záručný servis:

*Pridať nasledujúci odsek do časti **Západná Európa** (Andorra, Rakúsko, Belgicko, Cyprus, Česká republika, Dánsko, Estónsko, Fínsko, Francúzsko, Nemecko, Grécko, Maďarsko, Island, Írsko, Taliansko, Lotyšsko, Lichtenštajnsko, Litva, Luxembursko, Malta, Monako, Holandsko, Nórsko, Poľsko, Portugalsko, San Marino, Slovensko, Slovinsko, Španielsko, Švédsko, Švajčiarsko, Veľká Británia, Vatikán a všetky krajiny dodatočne zaradené do Európskej únie podľa dátumu vstupu):*

Záruka na počítače zakúpené v Západnej Európe bude platiť a bude sa uplatňovať vo všetkých západoeurópskych krajinách za predpokladu, že tieto počítače boli v uvedených krajinách ohlásené a predávané.

Ak si zákazník zakúpi Počítač v jednej zo západoeurópskych krajín podľa vyššie uvedenej definície, záručný servis na zakúpený Počítač mu v ktorejkoľvek z týchto krajín poskytne Poskytovateľ servisu za predpokladu, že Počítač bol ohlásený a sprístupnený spoločnosťou Lenovo v krajine, v ktorej si zákazník nárokuje servis.

Ak si zákazník zakúpi osobný počítač v Albánsku, Arménsku, Bielorusku, Bosne a Hercegovine, Bulharsku, Chorvátsku, Českej republike, Gruzínsku, Maďarsku, Kazachstane, Kirgizsku, Federatívnej republike Juhoslávia, Bývalej juhoslovanskej republike Macedónsko (FYROM), Moldavsku, Poľsku, Rumunsku, Rusku, Slovenskej republike, Slovinsku alebo na Ukrajine, záručný servis na Počítač mu v ktorejkoľvek z týchto krajín poskytne Poskytovateľ servisu za predpokladu, že Počítač bol ohlásený a sprístupnený spoločnosťou Lenovo v krajine, v ktorej si zákazník nárokuje servis..

Ak si zákazník zakúpi Počítač v krajine Stredného východu alebo v Afrike, záručný servis na zakúpený Počítač mu v krajine nákupu poskytne Poskytovateľ servisu za predpokladu, že Počítač bol v tejto krajine ohlásený a sprístupnený spoločnosťou

Lenovo. Záručný servis v Afrike je dostupný do vzdialenosti 50 kilometrov od Poskytovateľa servisu. Náklady na prepravu Počítača do vzdialenosti nad 50 kilometrov od Poskytovateľa servisu bude znášať zákazník.

Upravujúci zákon:

Fráza "zákony krajiny, v ktorej ste získali počítač" sa nahrádza frázou:

1) "zákony Rakúska" v Albánsku, Arménsku, Azerbajdžane, Bielorusku, Bosne-Hercegovine, Bulharsku, Chorvátsku, Gruzínsku, Maďarsku, Kazachstane, Kirgizsku, Bývalej juhoslovanskej republike Macedónsko, Moldavsku, Poľsku, Rumunsku, Rusku, Slovensku, Slovinsku, Tadžikistane, Turkménsku, na Ukrajine, v Uzbekistane a v bývalej republike Juhoslávia; 2) "zákony Francúzska v Alžírsku, Benine, Burkina Faso, Kamerúne, na Kapvereských ostrovoch, v Stredoafrickej republike, Čade, na Komorských ostrovoch, v republike Kongo, Džibutí, Demokratickej republike Kongo, Rovníkovej Guinei, Francúzskej Guajane, Francúzskej Polynézii, Gabone, Gambii, Guinei, Guinei-Bissau, Pobreží slonoviny, Libanone, Madagaskare, Mali, Mauretánii, na Mauríciu, v Moyotte, Maroku, Novej Kaledónii, Nigeri, Réunione, Senegale, na Seychelských ostrovoch, v Togu, Tunise, Vanuate, a Wallise & Futuna; 3) "zákony Fínska v Estónsku, Lotyšsku, Litve; 4) "zákony Anglicka" v Angole, Bahrajne, Botswane, Burundi, Egypte, Eritrei, Etiópii, Ghane, Jordánsku, Keni, Kuvajte, Libérii, Malawi, na Malte, v Mozambiku, Nigérii, Ománe, Pakistane, Katare, Rwande, Svätý Tomáš, Saudskej Arábii, Sierra Leone, Somálsku, Tanzánii, Ugande, Spojených arabských emirátoch, Spojenom kráľovstve, na Západnom brehu Gazy, v Jemene, Zambii a Zimbabwe; a 5) "zákony Južnej Afriky" v Južnej Afrike, Namíbii, Lesote a Svazilsku.

Jurisdikcia: *K tomuto oddielu sa pridávajú nasledovné výnimky:*

1) V Rakúsku bude výberom jurisdikcie pre všetky spory vyplývajúce z tohto Vyhlásenia o obmedzenej záruke a týkajúce sa navyše vrátane jej existencie kompetentný súdny dvor vo Viedni, Rakúsko (centrum mesta); 2) v Angole, Bahrajne, Botswane, Burundi, Egypte, Eritrei, Etiópii, Ghane, Jordánsku, Keni, Kuvajte, Libérii, Malawi, Malte, Mozambiku, Nigérii, Ománe, Pakistane, Katare, Rwande, Svätý Tomáš, Saudskej Arábii, Sierra Leone, Somálsku, Tanzánii, Ugande, Spojených arabských emirátoch, Západnom brehu Gazy, Jemene, Zambii a Zimbabwe budú všetky spory vyplývajúce z tohto Vyhlásenia o obmedzenej záruke alebo súvisiace s jej vykonávaním vrátane skrátených procesov, podliehať výlučnej jurisdikcii anglických súdov; 3) v Belgicku a Luxembursku budú všetky spory vyplývajúce z tohto Vyhlásenia o obmedzenej záruke alebo súvisiace s jeho interpretáciou alebo vykonávaním podliehať len zákonu a súdom hlavného mesta krajiny, kde máte zaregistrovanú svoju kanceláriu a/alebo obchodné miesto; 4) vo Francúzsku, Alžírsku, Benine, Burkina Faso, Kamerune, Kapvereských ostrovoch, Stredoafrickej republike, Čade, Komorských ostrovoch, Republike Kongo, Džibutí, Demokratickej republike Kongo, Rovníkovej Guinei, Francúzskej Gujane, Francúzskej Polynézii, Gabone, Gambii, Guinei, Guinei-Bissau, na Pobreží slonoviny, v Libanone, Madagaskare, Mali, Mauretácii, na Mauríciu, v Majote, Maroku, Novej Kaledónii, Nigeri, Réunione, Senegale, Seychelských ostrovoch, v Togu, Tunisku, Vanuate a Wallise & Futuna sa všetky spory vyplývajúce z tohto

Vyhlásenia o obmedzenej záruke alebo súvisiace s jeho porušením alebo výkonom vrátane skrátených konaní budú riešiť výlučne Obchodným súdom v Paríži; 5) v **Rusku** bude všetky spory vyplývajúce z interpretácie, porušenia, vypovedania, neplatnosti a výkonu tohto Vyhlásenia o obmedzenej záruke alebo s nimi súvisiace riešiť Arbitrážny súd Moskvy; 6) v **Južnej Afrike, Namíbií, Lesote a Svazilsku** obe strany súhlasia s predložením všetkých sporov v súvislosti s týmto Vyhlásením o obmedzenej záruke do pôsobnosti Najvyššieho súdu v Johannesburgu; 7) v **Turecku** budú všetky spory vyplývajúce z tohto Vyhlásenia o obmedzenej záruke riešiť Istanbulské ústredné súdy (Sultanahmet) a výkonné riaditeľstvá Istanbulu v Tureckej republike; 8) v každej z nasledujúcich krajín sa bude akýkoľvek právny nárok vyplývajúci z tohto Vyhlásenia o obmedzenej záruke predkladať a riešiť výlučne príslušným súdom a) Atén pre **Grécko**, b) Tel Avivu-Jaffy pre **Izrael**, c) Milána pre **Taliansko**, d) Lisabonu pre **Portugalsko**, a e) Madridu pre **Španielsko**; a 9) v **Spojenom kráľovstve** obe strany súhlasia s predložením všetkých sporov súvisiacich s týmto Vyhlásením o obmedzenej záruke do pôsobnosti anglických súdov.

Arbitrážne konanie: *Pod toto záhlavie sa pridáva nasledovné:*

V Albánsku, Arménsku, Azerbajdžane, Bielorusku, Bosne-Hercegovine, Bulharsku, Chorvátsku, Gruzínsku, Maďarsku, Kazachstane, Kirgizsku, Bývalej juhoslovanskej republike Macedónsko, Moldavsku, Poľsku, Rumunsku, Rusku, Slovensku, Slovinsku, Tadžikistane, Turkménsku, na Ukrajine, v Uzbekistane a Federatívnej republike Juhoslávia budú všetky spory vyplývajúce z tohto Vyhlásenia o obmedzenej záruke alebo súvisiace s jeho porušením, vypovedaním alebo neplatnosťou nakoniec riešiť v súlade s arbitrážnymi a zmierčimi predpismi Medzinárodného arbitrážneho centra Spolkovej hospodárskej komory vo Viedni (viedenské predpisy) traja arbitrážni sudcovia vymenovaní v súlade s týmito predpismi. Arbitrážne konanie bude prebiehať vo Viedni v Rakúsku a úradným jazykom konaní bude anglický jazyk. Rozhodnutie arbitrážnych sudcov bude konečné a záväzné pre obe strany sporu. Z tohto dôvodu sa strany sporu podľa paragrafu 598 (2) rakúskeho zákonníka o občianskom konaní výslovne zriekajú uplatňovania paragrafu 595 (1) číslo 7 tohto zákonníka. Spoločnosť Lenovo však môže začať konanie na príslušnom súde v krajine inštalácie.

V Estónsku, Lotyšsku a Litve sa budú všetky spory vyplývajúce z tohto Vyhlásenia o obmedzenej záruke nakoniec riešiť arbitrážnym konaním, ktoré bude prebiehať v Helsinkách vo Fínsku v súlade s arbitrážnymi zákonmi Fínska platnými v príslušnom období. Každá zo strán sporu vymenuje jedného arbitra. Takto vymenovaní arbitri potom spoločne vymenujú predsedu. Ak sa arbitri nedohodnú na predsedovi, vymenuje ho Ústredná obchodná komora v Helsinkách.

EURÓPSKA ÚNIA (EÚ)

NASLEDOVNÉ POJMY PLATIA PRE VŠETKY KRAJINY EÚ:

Záruka na počítače získané v krajinách Európskej únie je platná a použiteľná vo všetkých krajinách Európskej únie za podmienky, že tieto počítače boli v týchto krajinách nahlásené a dané k dispozícii.

Ako získať záručný servis: *K tomuto oddielu sa pridáva nasledovné:*

Ak chcete využívať záručný servis IBM v krajinách EÚ, pozrite si telefónny zoznam v Časti 3 - Záručné informácie.

Spoločnosť IBM možno kontaktovať na tejto adrese:

IBM Warranty & Service
Quality Dept.
PO Box 30
Spango Valley
Greenock
Scotland
PA16 0AH

SPOTREBITELIA

Spotrebiteľia majú zákonné práva na základe platnej vnútroštátnej legislatívy upravujúcej predaj spotrebného tovaru. Záruky poskytované v tomto Vyhlásení o obmedzenej záruke nemajú vplyv na uvedené práva.

RAKÚSKO, DÁNSKO, FÍNSKO, GRÉCKO, TALIANSKO, HOLANDSKO, NÓRSKO, PORTUGALSKO, ŠPANIELSKO, ŠVÉDSKO A ŠVAJČIARSKO

Obmedzenie zodpovednosti: *Nasledovné nahrádza podmienky v tomto oddiele v celom rozsahu:*

S výnimkou, ak platné zákony neuvádzajú inak:

1. Zodpovednosť spoločnosti Lenovo za škody a straty, ktoré môžu vzniknúť v dôsledku plnenia si povinností na základe alebo v súvislosti s Vyhlásením o obmedzenej záruke alebo z iného dôvodu sa obmedzuje na náhradu preukázateľných škôd a strát, ktoré skutočne vznikli ako bezprostredný a priamy dôsledok neplnenia si povinností (ak ide o nedostatok spoločnosti Lenovo) alebo podobného dôvodu do maximálnej výšky rovnajúcej sa poplatku, ktorý zákazník za Počítač zaplatil.

Vyššie uvedené obmedzenia sa nevzťahujú na škody za ublíženie na tele (aj so smrteľnými následkami) a škody na nehnuteľnom a hmotnom osobnom majetku, za ktoré je spoločnosť Lenovo právne zodpovedná.

2. **SPOLOČNOSŤ LENOVO, JEJ DODÁVATELIA, PREDAJCOVIA ALEBO POSKYTOVATELIA SERVISU NEZODPOVEDAJÚ ZA ŽIADNYCH OKOLNOSTÍ ZA ŽIADNY Z NASLEDUJÚCICH PRÍPADOV: 1) STRATU ALEBO POŠKODENIE ÚDAJOV; 2) VEDĽAJŠIE ALEBO NEPRIAME ŠKODY ALEBO AKÉKOĽVEK NÁSLEDNÉ HOSPODÁRSKE ŠKODY; 3) STRATU PRÍJMOV, AJ KEBY VZNIKLA AKO OKAMŽITÝ NÁSLEDOK UDALOSTI, KTORÁ SPÔSOBILA ŠKODY; ALEBO 4) STRATU PREDAJA, PRÍJMOV, DÔVERY ALEBO PREDPOKLADANÝCH ÚSPOR.**

FRANCÚZSKO A BELGICKO

Obmedzenie zodpovednosti: *Nasledovné nahrádza podmienky v tomto oddiele v celom rozsahu:*

S výnimkou, ak platné zákony neuvádzajú inak:

1. Zodpovednosť spoločnosti Lenovo za škody a straty, ktoré vzniknú v dôsledku plnenia si povinnosti na základe alebo v súvislosti s Vyhlásením o obmedzenej záruke sa obmedzuje na náhradu preukázateľných škôd a strát, ktoré skutočne vznikli ako bezprostredný a priamy dôsledok neplnenia si povinnosti (ak ide o nedostatok spoločnosti Lenovo) na maximálnu výšku rovnajúcu sa poplatku uhradeného zákazníkom za Počítač, ktorý škody spôsobil.

Vyššie uvedené obmedzenia sa nevzťahujú na škody za ublíženie na tele (aj so smrteľnými následkami) a škody na nehnuteľnom a hmotnom osobnom majetku, za ktoré je spoločnosť Lenovo právne zodpovedná.

2. **SPOLOČNOSŤ LENOVO, JEJ DODÁVATELIA, PREDAJCOVIA ALEBO POSKYTOVATELIA SERVISU NEZODPOVEDAJÚ ZA ŽIADNYCH OKOLNOSTÍ ZA ŽIADNY Z NASLEDUJÚCICH PRÍPADOV: 1) STRATU ALEBO POŠKODENIE ÚDAJOV; 2) VEDĽAJŠIE ALEBO NEPRIAME ŠKODY ALEBO AKÉKOĽVEK NÁSLEDNÉ HOSPODÁRSKE ŠKODY; 3) STRATU PRÍJMOV, AJ KEBY VZNIKLA AKO OKAMŽITÝ NÁSLEDOK UDALOSTI, KTORÁ SPÔSOBILA ŠKODY; ALEBO 4) STRATU PREDAJA, PRÍJMOV, DÔVERY ALEBO PREDPOKLADANÝCH ÚSPOR.**

NASLEDOVNÉ POJMY PLATIA PRE UVEDENÚ KRAJINU:

RAKÚSKO

Ustanovenia tohto Vyhlásenia o obmedzenej záruke nahrádzajú všetky použiteľné záruky vyplývajúce zo zákona.

Na čo sa vzťahuje táto záruka: *Nasledovné nahrádza prvú vetu prvého odseku tohto oddielu:*

Záruka na počítače od spoločnosti Lenovo zahŕňa funkčnosť počítača pri bežnej prevádzke a jeho súlad s príslušnými technickými normami.

K tomuto oddielu sa pridávajú nasledovné odseky:

Doba obmedzenia pre spotrebiteľov, ktorí porušili záruku, je štatutárna doba ako minimum. V prípade, že Poskytovateľ servisu Počítač od spoločnosti Lenovo neopraví, zákazník môže alternatívne žiadať o čiastočné vrátenie peňazí, pokiaľ je táto žiadosť opodstatnená zníženou hodnotou neopraveného Počítača alebo môže žiadať o zrušenie príslušnej zmluvy na Počítač a budú mu vrátené peniaze.

Druhý odsek sa neuplatňuje.

Ako spoločnosť Lenovo odstráni problémy: *Do tohto článku sa pridáva:*

Počas záručnej doby bude spoločnosť Lenovo znášať náklady na prepravu chybného Počítača do servisu IBM.

Obmedzenie zodpovednosti: *K tomuto oddielu sa pridáva nasledovný odsek:*

Obmedzenia a vyňatia uvedené vo Vyhlásení o obmedzenej záruke sa nevzťahujú na škody spôsobené podvodom alebo hrubou nebanlivosťou zo strany spoločnosti Lenovo ani na výslovné záruky.

Na koniec bodu 2 sa pridáva nasledujúca veta:

Zodpovednosť spoločnosti Lenovo podľa tohto bodu sa obmedzuje v prípadoch bežnej nedbalosti na porušenie základných zmluvných podmienok.

EGYPT

Obmedzenie zodpovednosti: *Nasledovné nahrádza bod 2 tohto oddielu:*

v prípade iných skutočných priamych škôd sa zodpovednosť spoločnosti Lenovo obmedzuje na celkovú sumu zaplatenú za Počítač, ktorý je predmetom reklamácie.

Vhodnosť dodávateľov, predajcov a Poskytovateľov servisu (nezmenené).

FRANCÚZSKO

Obmedzenie zodpovednosti: *Nasledovné nahrádza druhú vetu prvého odseku tohto oddielu:*

V takých prípadoch bez ohľadu na princíp, na základe ktorého má zákazník nárok požadovať náhradu škôd od spoločnosti Lenovo, bude spoločnosť Lenovo zodpovedať najviac za: (1. a 2. bod sa nemení).

NEMECKO

Na čo sa vzťahuje táto záruka: *Nasledovné nahrádza prvú vetu prvého odseku tohto oddielu:*

Záruka na počítače od spoločnosti Lenovo zahŕňa funkčnosť Počítača pri bežnej prevádzke a jeho súlad s príslušnými technickými normami.

K tomuto oddielu sa pridávajú nasledovné odseky:

Minimálna záručná doba na počítače je dvanásť mesiacov. V prípade, že Poskytovateľ servisu Počítač Lenovo neopraví, zákazník môže alternatívne žiadať o čiastočné vrátenie peňazí, pokiaľ je táto žiadosť opodstatnená zníženou hodnotou neopraveného Počítača alebo môže žiadať o zrušenie príslušnej zmluvy na Počítač a budú mu vrátené peniaze.

Druhý odsek sa neuplatňuje.

Ako spoločnosť Lenovo odstráni problémy: *Do tohto článku sa pridáva:*

Počas záručnej doby bude spoločnosť Lenovo znášať náklady na prepravu chybného Počítača do servisu IBM alebo spoločnosti Lenovo.

Obmedzenie zodpovednosti: *K tomuto oddielu sa pridáva nasledovný odsek:*

Obmedzenia a vyňatia uvedené vo Vyhlásení o obmedzenej záruke sa nevzťahujú na škody spôsobené podvodom alebo hrubou nedbanlivosťou zo strany spoločnosti Lenovo ani na výslovné záruky.

Na koniec bodu 2 sa pridáva nasledujúca veta:

Zodpovednosť spoločnosti Lenovo podľa tohto bodu sa obmedzuje v prípadoch bežnej nedbalosti na porušenie základných zmluvných podmienok.

MAĎARSKO

Obmedzenie zodpovednosti: *Na koniec tohto oddielu sa pridáva nasledovné:*

Uvedené obmedzenie a vyňatie sa nebude uplatňovať na obmedzenie za porušenie zmluvy poškodzujúce život, fyzické blaho alebo zdravie spôsobené úmyselne, hrubou nedbalosťou alebo protiprávnym konaním.

Zmluvné strany prijímajú obmedzenie zodpovednosti ako platné ustanovenia a stav, ktorý časť 314.(2) maďarského Občianskeho zákonníka uplatňuje ako kúpnu cenu, ako aj ostatné výhody vyplývajúce z terajšieho Vyhlásenia o obmedzenej zodpovednosti vyrovnávajúce toto obmedzenie zodpovednosti.

ÍRSKO

Na čo sa vzťahuje táto záruka: *K tomuto oddielu sa pridáva nasledovné:*

Pokiaľ nie je v týchto podmienkach výslovne uvedené inak, všetky zákonné podmienky vrátane všetkých predpokladaných záruk sú týmto vypustené, avšak za predpokladu, že nedôjde k narušeniu univerzálnosti všetkých predošlých záruk predpokladaných zákonom Sale of Goods Act 1893 alebo Sale of Goods and Supply of Services Act 1980.

Obmedzenie zodpovednosti: *Nasledovné nahrádza pojmy oddielu v celom rozsahu:*

Na účely tohto článku bude výraz "nedostatok" znamenať akýkoľvek čin, vyhlásenie, opomenutie alebo nedbalosť zo strany spoločnosti Lenovo vo vzťahu k obsahu Vyhlásenia o obmedzenej záruke, v súvislosti s ktorým spoločnosť Lenovo nesie voči zákazníčkovi právnu zodpovednosť, či už zmluvnú alebo trestno-právnu. Niekoľko porušení, ktoré spolu povedú alebo prispievajú k rovnakej strate alebo škode, sa bude riešiť ako jedno porušenie, ktoré sa stalo v deň výskytu posledného takéhoto porušenia.

Môže sa stať, že z dôvodu nedostatku zo strany spoločnosti Lenovo, bude mať zákazník nárok na náhradu škôd spoločnosťou Lenovo.

Tento článok stanovuje rozsah zodpovednosti spoločnosti Lenovo a výhradné odškodnenie zákazníka.

1. Spoločnosť Lenovo bude akceptovať neobmedzenú zodpovednosť za smrť alebo ujmu na zdraví spôsobené nedbalosťou spoločnosti Lenovo.
2. Na základe nižšie uvedených **bodov, za ktoré spoločnosť Lenovo nenesie zodpovednosť**, spoločnosť Lenovo prijíma neobmedzenú zodpovednosť za škody na hmotnom majetku zákazníka spôsobené nedbalosťou zo strany spoločnosti Lenovo.
3. S výnimkou ustanovení v 1. a 2. bode sa celková zodpovednosť spoločnosti Lenovo za skutočné škody spôsobené nedostatkom obmedzuje na maximálne 125% sumy, ktorú zákazník zaplatil za Počítač priamo súvisiaci s nedostatkom.

Body, za ktoré spoločnosť Lenovo nenesie zodpovednosť

S ohľadom na zodpovednosť uvedenú v 1. bode spoločnosť Lenovo, jej dodávatelia, predajcovia ani Poskytovatelia servisu nebudú v žiadnom prípade niesť zodpovednosť za žiaden z nasledujúcich prípadov, aj keby bola spoločnosť Lenovo alebo oni samotní informovaní o možnosti ich vzniku:

1. stratu alebo poškodenie údajov;

2. zvláštnu, nepriamu alebo následnú stratu; alebo
3. stratu ziskov, predaja, príjmov, dôvery alebo predpokladaných úspor.

SLOVENSKO

Obmedzenie zodpovednosti: *Na koniec posledného odseku sa pridáva nasledovné:*
Obmedzenia sa uplatňujú v rozsahu, kedy nie sú zakázané podľa §§ 373-386 slovenského Obchodného zákonníka.

JUŽNÁ AFRIKA, NAMÍBIA, BOTSWANA, LESOTHO A SWAZILSKO

Obmedzenie zodpovednosti: *K tomuto oddielu sa pridáva nasledovné:*
Celková zodpovednosť spoločnosti Lenovo voči zákazníkovi za skutočné škody vzniknuté v situáciách, ktoré zahŕňajú neplnenie si povinností spoločnosťou Lenovo v súvislosti s obsahom Vyhlásenia o záruke, sa bude obmedzovať na sumu uhradenú zákazníkom za Počítač, ktorý je predmetom reklamácie.

SPOJENÉ KRÁĽOVSTVO

Obmedzenie zodpovednosti: *Nasledovné nahrádza pojmy v tomto oddiele v celom rozsahu:*

Na účely tohto článku bude výraz “nedostatok” znamenať akýkoľvek čin, vyhlásenie, opomenutie alebo nedbalosť zo strany spoločnosti Lenovo vo vzťahu k obsahu Vyhlásenia o obmedzenej záruke, v súvislosti s ktorým spoločnosť Lenovo nesie voči zákazníkovi právnu zodpovednosť, či už zmluvnú alebo trestno-právnu. Niekoľko porušení, ktoré spolu povedú alebo prispievajú k rovnakej strate alebo škode, sa bude riešiť ako jedno porušenie.

Môže sa stať, že z dôvodu nedostatku zo strany spoločnosti Lenovo, bude mať zákazník nárok na náhradu škôd spoločnosťou Lenovo.

Tento článok stanovuje rozsah zodpovednosti spoločnosti Lenovo a výhradné odškodnenie zákazníka.

1. Spoločnosť Lenovo bude niesť neobmedzenú zodpovednosť za:
 - a. ublíženie na tele alebo smrť spôsobenú nedbalosťou spoločnosti Lenovo; a
 - b. porušenie svojich povinností predpokladaných v oddiele 12 Zákona o predaji tovaru z r. 1979 (Sale of Goods Act) alebo oddiele 2 Zákona o zásobovaní tovarom a službami z r. 1982 (Supply of Goods and Services Act) alebo akýchkoľvek štatutárnych zmien alebo opätovnej právnej úpravy ktoréhokoľvek z týchto oddielov.
2. Spoločnosť Lenovo bude niesť neobmedzenú zodpovednosť za hmotné škody na majetku zákazníka, ktoré spôsobila svojou nedbalosťou s výnimkou nižšie uvedených **bodov, za ktoré nenesie zodpovednosť.**
3. Celková zodpovednosť spoločnosti Lenovo za skutočné škody spôsobené nedostatkom nebude v žiadnom prípade s výnimkou vyššie uvedeného 1. a 2. bodu prekračovať 125% celkovej nadobúdacej ceny alebo poplatkov za Počítač, na ktorý sa uvedený nedostatok vzťahuje.

Tieto obmedzenia platia aj pre dodávateľov spoločnosti Lenovo, predajcov a Poskytovateľov servisu. Stanovujú maximálnu výšku, za ktorú spoločnosť Lenovo a jej dodávatelia, predajcovia a Poskytovatelia servisu nesú kolektívnu zodpovednosť.

Body, za ktoré spoločnosť Lenovo nenesie zodpovednosť

S ohľadom na zodpovednosť uvedenú v 1. bode, spoločnosť Lenovo alebo jej dodávatelia, predajcovia a Poskytovatelia servisu nebudú v žiadnom prípade niesť zodpovednosť za žiaden z nasledujúcich prípadov, aj keby bola spoločnosť Lenovo alebo oni samotní informovaní o možnosti ich vzniku:

1. stratu alebo poškodenie údajov;
2. zvláštnu, nepriamu alebo následnú stratu; alebo
3. stratu ziskov, predaja, príjmov, dôvery alebo predpokladaných úspor.

Časť 3 - Záručné informácie

3. časť poskytuje informácie o záruke vzťahujúcej sa na Počítač zákazníka vrátane záručnej doby a typu záručného servisu, ktorý spoločnosť Lenovo poskytuje.

Záručná doba

Záručná doba sa môže líšiť v závislosti od krajiny alebo regiónu a je uvedená v nasledovnej tabuľke. POZNÁMKA: "Región" znamená buď Hongkong alebo Makao, špeciálny administratívny región Číny.

Záručná doba 3 roky na diely a 1 rok na prácu znamená, že spoločnosť Lenovo poskytuje bezplatný záručný servis na:

- a. diely a prácu počas prvého roka záručnej doby; a
- b. len na diely, spôsobom výmeny, v druhom a treťom roku záručnej doby. Váš poskytovateľ servisu vám zaúčtuje všetky práce súvisiace s opravou alebo výmenou dielov v druhom a treťom roku záručnej doby.

Typ počítača	Krajina alebo región nákupu	Záručná lehota	Typy záručného servisu
2881	USA, Kanada, Brazília, Mexiko, Japonsko a Austrália	Dielce a práca - 1 rok Batériová jednotka - 1 rok	6 1
	Všetky ostatné krajiny okrem USA, Kanady, Brazílie, Mexika, Japonska a Austrálie	Dielce a práca - 1 rok Batériová jednotka - 1 rok	7 1

Typ počítača	Krajina alebo región nákupu	Záručná lehota	Typy záručného servisu
2882	USA, Kanada, Brazília, Mexiko a Austrália	Dielce a práca - 3 roky Batériová jednotka - 1 rok	6 1
	Všetky ostatné krajiny okrem USA, Kanady, Brazílie, Mexika a Austrálie	Dielce a práca - 3 roky Batériová jednotka - 1 rok	7 1
	Japonsko	Dielce a práca - 1 rok Batériová jednotka - 1 rok	6 1
2886	USA	Dielce a práca - 1 rok Batériová jednotka - 1 rok	6 1

Typy záručného servisu

Ak je to potrebné, poskytovateľ servisu vám zabezpečí opravu alebo výmenu v závislosti od typu záručného servisu vášho Počítača, určeného a opísaného nasledujúcou tabuľkou. Naplánovanie opravy bude závisieť od času zavolania zákazníka a dostupnosti náhradných dielov. Servisné úrovne závisia od času odozvy a nie sú garantované. Uvedená úroveň záručného servisu nemusí byť k dispozícii vo všetkých štátoch a oblastiach sveta, a mimo bežnej servisnej oblasti poskytovateľa servisu sa môžu účtovať ďalšie poplatky, informácie špecifické pre danú krajinu a dané miesto si vyžiadajte u vášho miestneho zástupcu poskytovateľa servisu alebo predajcu.

1. Servis zákazníkom vymeniteľnej jednotky ("CRU")

Spoločnosť Lenovo vám doručí diely CRU na inštaláciu. Inštalácia dielov CRU 1. vrstvy je jednoduchá, kým diely 2. vrstvy už vyžadujú určité technické zručnosti a nástroje. Informácie o CRU a pokyny na výmenu sa dodávajú spolu s vašim Počítačom a môžete ich získať od spoločnosti Lenovo na základe požiadavky. Poskytovateľa servisu môžete požiadať o inštaláciu dielov CRU bez nároku na zaplatenie tejto inštalácie, v rámci záručného servisu určeného pre váš Počítač. Spoločnosť Lenovo špecifikuje v materiáloch dodávaných spolu s náhradným CRU, či musíte poškodený CRU vrátiť. Ak je vyžadované vrátenie, 1) spolu s CRU sú dodané pokyny na vrátenie a prepravný kontajner a 2) v prípade nedoručenia poškodeného CRU do spoločnosti Lenovo do 30 dní od dátumu na potvrdenke o výmene vám môže byť CRU zaúčtovaný.

2. Servis priamo na mieste

Poskytovateľ servisu opraví alebo vymení chybný Počítač priamo u zákazníka a overí jeho funkčnosť. Zákazník je povinný vyčleniť vhodný pracovný priestor, kde možno Počítač od spoločnosti Lenovo rozobrať a zložiť. Tento priestor musí byť čistý, dobre osvetlený a vhodný na daný účel. Niektoré počítače bude potrebné odoslať do špecializovaného servisného strediska na opravu.

3. Kuriérska služba alebo zberné stredisko *

Chybný Počítač pripravíte na odber za podmienok a v termíne určenom poskytovateľom servisu. Poskytovateľ servisu vám zabezpečí prepravný zásobník,

ktorý slúži na prepravu Počítača do určeného servisného strediska. Kuriér vyzdvihne zákazníkov Počítač a doručí ho do určeného servisného strediska. Po oprave alebo výmene zabezpečí servisné stredisko vrátenie Počítača na miesto vášho podnikania. Zákazník bude zodpovedať za jeho inštaláciu a kontrolu.

4. Služba doručenia alebo zaslania zákazníkom

Zákazník doručí alebo pošle poštou podľa pokynov poskytovateľa servisu (bez poplatku, pokiaľ nie je stanovené inak) chybný Počítač vo vhodnom obale na určené miesto. Po skončení opravy alebo výmeny bude Počítač pripravený na vyzdvihnutie alebo v prípade doručovacieho servisu, vám bude Počítač zaslaný na náklady spoločnosti Lenovo, pokiaľ poskytovateľ servisu nestanoví inak. Zákazník bude zodpovedať za jeho následnú inštaláciu a kontrolu.

5. CRU a servis priamo na mieste

Tento typ záručného servisu je kombináciou typu 1 a typu 2 (pozrite vyššie).

6. CRU a kuriérsky servis alebo zberné stredisko

Tento typ záručného servisu je kombináciou typu 1 a typu 3 (pozrite vyššie)

7. CRU a servis dorúčením alebo zaslaním poštou zákazníkom

Tento typ záručného servisu je kombináciou typu 1 a typu 4 (pozrite vyššie).

Ak je uvedený typ záručného servisu 5, 6 alebo 7, poskytovateľ servisu určí, ktorý typ záručného servisu je vhodný pre danú opravu.

* Tento typ servisu sa v niektorých krajinách nazýva ThinkPad EasyServ alebo EasyServ.

Pri žiadosti o záručný servis sa obráťte na poskytovateľa servisu. V Kanade alebo USA volajte číslo 1-800-IBM-SERV (426-7378). V iných krajinách volajte nižšie uvedené čísla.

Celosvetový telefónny zoznam

Telefónne čísla sa môžu zmeniť bez upozornenia. Najaktuálnejšie telefónne čísla sú dostupné na stránke <http://www.lenovo.com/think/support> po kliknutí na **Support phone list**.

Krajina alebo región	Telefónne číslo
Afrika	Afrika: +44 (0)1475 555 055 Južná Afrika: +27 11 3028888 a 0800110756 Centrálna Afrika: Kontaktujte najbližšieho obchodného partnera IBM
Argentína	0800-666-0011 (Španielsky)
Austrália	131-426 (Anglicky)
Rakúsko	+43-1-24592-5901 (30 dní prevádzková podpora) 01-211-454-610 (Záručný servis a podpora) (Nemecky)

Krajina alebo región	Telefónne číslo
Belgicko	02-210-9820 (30 dní prevádzková podpora) 02-225-3611 (Záručný servis a podpora) (Holandsky) 02-210-9800 (30 dní prevádzková podpora) 02-225-3611 (Záručný servis a podpora) (Francúzsky)
Bolívia	0800-0189 (Španielsky)
Brazília	Región Sao Paulo: (11) 3889-8986 Bez poplatku mimo regiónu Sao Paulo: 0800-7014-815 (Brazílska portugálčina)
Kanada	1-800-565-3344 (Anglicky, francúzsky) Len Toronto: 416-383-3344
Čile	800-224-488 (Španielsky)
Čína	800 810 1818 (Mandarínska čínština)
Čína (zvláštny správny región Hong Kong)	Domáce PC: 852 2825 7799 Komerčne využívané PC: 852 8205 0333 ThinkPad a WorkPad: 852 2825 6580 (Kantonsky, anglicky, putonghua)
Kolumbia	1-800-912-3021 (Španielsky)
Kostarika	284-3911 (Španielsky)
Chorvátsko	0800-0426
Cyprus	+357-22-841100
Česká republika	+420-2-7213-1316
Dánsko	4520-8200 (30 dní prevádzková podpora) 7010-5150 (Záručný servis a podpora) (Dánsky)
Dominikánska republika	566-4755 566-5161 kl. 8201 Bez poplatku v rámci Dominikánskej republiky: 1-200-1929 (Španielsky)
Ekvádor	1-800-426911 (Španielsky)
Salvador	250-5696 (Španielsky)
Estónsko	+386-61-1796-699
Fínsko	09-459-6960 (30 dní prevádzková podpora) +358-001-4260 (Záručný servis a podpora) (Fínsky)
Francúzsko	0238-557-450 (30 dní prevádzková podpora) 0810-631-213 (Hardvérový záručný servis a podpora) 0810-631-020 (Softvérový záručný servis a podpora) (Francúzsky)
Nemecko	07032-15-49201 (30 dní prevádzková podpora) 01805-25-35-58 (Záručný servis a podpora) (Nemecky)
Grécko	+30-210-680-1700

Krajina alebo región	Telefónne číslo
Guatemala	335-8490 (Španielsky)
Honduras	Tegucigalpa & San Pedro Sula: 232-4222 San Pedro Sula: 552-2234 (Španielsky)
Maďarsko	+36-1-382-5720
India	1600-44-6666 Alternatívne bez poplatkov: +91-80-26788940 (Anglicky)
Indonézia	800-140-3555 (Bahasky, indonézsky, anglicky)
Írsko	01-815-9202 (30 dní prevádzková podpora) 01-881-1444 (Záručný servis a podpora) (Anglicky)
Taliansko	02-7031-6101 (30 dní prevádzková podpora) +39-800-820094 (Záručný servis a podpora) (Taliansky)
Japonsko	Stolné počítače: Bez poplatku: 0120-887-870 Medzinárodne: +81-46-266-4724 ThinkPad: Bez poplatku: 0120-887-874 Medzinárodne: +81-46-266-4724 Na obidvoch vyššie uvedených číslach sa ozve odpoveď v japonskom jazyku. Keď chcete telefonickú podporu v angličtine, počkajte na skončenie japonskej hlasovej služby a ozve sa operátor. Požiadajte o "podporu v angličtine" a váš hovor bude prepojený na anglicky hovoriaceho operátora. PC Software: 0120-558-695 Zámorské volania: +81-44-200-8666 (Japonsky)
Kórea	1588-5801 (Kórejsky)
Lotyšsko	+386-61-1796-699
Litva	+386-61-1796-699
Luxembursko	+352-298-977-5063 (Francúzsky)
Malajzia	1800-88-8558 (Anglicky, bahasky, melajsky)
Malta	+356-23-4175
Mexiko	001-866-434-2080 (Španielsky)
Stredný východ	+44 (0)1475-555-055
Holandsko	+31-20-514-5770 (Holandsky)
Nový Zéland	0800-446-149 (Anglicky)
Nikaragua	255-6658 (Španielsky)

Krajina alebo región	Telefónne číslo
Nórsko	6681-1100 (30 dní prevádzková podpora) 8152-1550 (Záručný servis a podpora) (Nórsky)
Panama	206-6047 (Španielsky)
Peru	0-800-50-866 (Španielsky)
Filipíny	1800-1888-1426 (Anglicky) +63-2-995-8420 (Filipínsky)
Poľsko	+48-22-878-6999
Portugalsko	+351-21-892-7147 (Portugalsky)
Rumunsko	+4-021-224-4015
Ruská federácia	+7-095-940-2000 (Ruský)
Singapúr	1800-3172-888 (Anglicky, bahasky, melajsky)
Slovensko	+421-2-4954-1217
Slovinsko	+386-1-4796-699
Španielsko	+34-91-714-7983, +34-91-397-6503 (Španielsky)
Srí Lanka	+94-11-2448-442 (Anglicky)
Švédsko	08-477-4420 (30 dní prevádzková podpora) 077-117-1040 (Záručný servis a podpora) (Švédsky)
Švajčiarsko	058-333-0900 (30 dní prevádzková podpora) 0800-55-54-54 (Záručný servis a podpora) (Nemecky/Francúzsky/Taliansky)
Taiwan	886-2-8723-9799 (Mandarínska čínština)
Thajsko	1-800-299-229 (Thajsky)
Turecko	00800-4463-2041 (Turecky)
Spojené kráľovstvo	01475-555-055 (30 dní prevádzková podpora) 08705-500-900 (Hardvérový záručný servis a podpora) 08457-151-516 (Softvérový záručný servis a podpora) (Anglicky)
USA	1-800-426-7378 (Anglicky)
Uruguaj	000-411-005-6649 (Španielsky)
Venezuela	0-800-100-2011 (Španielsky)
Vietnam	Pre severnú oblasť a Hanoj: 84-4-8436675 Pre južnú oblasť a Hočiminovo mesto: 84-8-829-5160 (Anglicky, vietnamsky)

Záručný dodatok pre Mexiko

Tento dodatok sa považuje za súčasť Vyhlásenia o obmedzenej záruke spoločnosti Lenovo a bude platiť výlučne len pre produkty distribuované a predávané na území Spojených štátov mexických. V prípade sporu sa budú uplatňovať pojmy tohto dodatku.

Všetky softvérové programy predzavedené v zariadení budú mať len tridsaťdňovú (30) záruku na chyby inštalácie od dátumu nákupu. Spoločnosť Lenovo nenesie zodpovednosť za informácie v týchto ani žiadnych iných softvérových programoch, ktoré si zákazník nainštaluje po zakúpení produktu.

Služby nespoplatňované v rámci záruky sa budú účtovať konečnému užívateľovi pred autorizáciou.

V prípade potreby záručného servisu môže zákazník zavolať do Centra podpory zákazníkov na číslo 001-866-434-2080, na ktorom bude presmerovaný na najbližšie autorizované servisné stredisko. Ak v meste, lokalite alebo do 70 kilometrov od mesta alebo lokality zákazníka neexistuje takéto autorizované servisné stredisko, záruka zahŕňa odôvodnené dopravné náklady súvisiace s prepravou produktu do nášho najbližšieho autorizovaného servisného strediska. Všetky potrebné súhlasy alebo informácie týkajúce sa zásielky produktu a zásielkovej adresy možno získať v najbližšom autorizovanom servisnom stredisku.

Zoznam autorizovaných servisných stredísk možno získať na:
http://www.pc.ibm.com/la/centros_de_servicio/servicio_mexico/servicio_mexico.html

Výrobca:

SCI Systems de México, S.A. de C.V.
Av. De la Solidaridad Iberoamericana No. 7020
Col. Club de Golf Atlas
El Salto, Jalisco, México
C.P. 45680,
Tel. 01-800-3676900

Marketing:

Lenovo de México, Comercialización y
Servicios, S. A. de C. V.
Alfonso Nápoles Gándara No 3111
Parque Corporativo de Peña Blanca
Delegación Álvaro Obregón
México, D.F., México
C.P. 01210,
Tel. 01-800-00-325-00

Príloha C. Jednotky vymeniteľné zákazníkom (CRU)

Pre počítač ThinkPad sú tieto dielce určené ako CRU dielce.

Dole sú uvedené dielce CRU a dokumentácia, kde sú uvedené pokyny na ich odstránenie/výmenu.

	Service and Troubleshooting Guide	Setup Poster	Access IBM	Online Hardware Maintenance Manual	Online Video
CRU úrovne 1					
Batéria	X		X	X	X
Jednotka pevného disku	X		X	X	X
Optická jednotka			X	X	X
Voliteľná pamäť		X	X	X	X
AC adaptér a napájací kábel		X			
Šnúra telefónnej linky		X			
Čiapočka ovládača TrackPoint		X			

Pokyny na výmenu CRU môžete nájsť v Access IBM, zabudovanom systéme pomoci. Access IBM spustíte stlačením modrého tlačidla Access IBM na svojom počítači ThinkPad.

Ak nemáte prístup k týmto pokynom alebo ak máte ťažkosti s výmenou CRU, môžete použiť niektorý z nasledujúcich zdrojov:

- Online manuál údržby hardvéru a online videá na webovej stránke podpory <http://www.lenovo.com/think/support/site.wss/document.do?Indocid=part-video>
- Centrum podpory zákazníkov. Telefónne číslo Centra podpory pre vašu krajinu alebo región nájdete v "Celosvetový telefónny zoznam" na strane 62.

Príloha D. Poznámky

Poznámky

Spoločnosť Lenovo nemusí produkty, služby alebo komponenty, o ktorých sa hovorí v tomto dokumente, ponúkať vo všetkých krajinách. Informácie o produktoch a službách, aktuálne dostupných vo vašej krajine, môžete získať od zástupcu spoločnosti Lenovo. Žiadne odkazy na produkt, program alebo službu spoločnosti Lenovo neznamenajú, ani z nich nevyplýva, že musí byť použitý len tento produkt, program alebo služba spoločnosti Lenovo. Namiesto nich môže byť použitý akýkoľvek funkčne ekvivalentný produkt, program alebo služba, ktoré neporušujú duševné vlastníctvo spoločnosti Lenovo. Užívateľ však zodpovedá za to, aby zhodnotil a overil používanie takehoto produktu, programu alebo služby.

Spoločnosť Lenovo môže vlastníť patenty alebo patenty v schvaľovacom konaní pokrývajúce predmetné záležitosti opísané v tomto dokumente. Text tohto dokumentu vám neudeľuje licenciu na tieto patenty. Požiadavky na licencie získate u výrobcu na adrese:

*Lenovo (United States), Inc.
500 Park Offices Drive, Hwy. 54
Research Triangle Park, NC 27709
U.S.A.
Attention: Lenovo Director of Licensing*

SPOLOČNOSŤ LENOVO GROUP LTD. POSKYTUJE TÚTO PUBLIKÁCIU "TAK AKO JE", BEZ AKÝCHKOLĽVEK VÝSLOVNÝCH ALEBO MLČKY PREDPOKLADANÝCH ZÁRUK, VRÁTANE, ALE BEZ OBMEDZENIA NA MLČKY PREDPOKLADANÉ ZÁRUKY NEPORUŠENIA PRÁV, OBCHODOVATEĽNOSTI ALEBO VHODNOSTI NA KONKRÉTNY ÚČEL. Niektoré jurisdikcie nepovoľujú zrieknutie sa výslovných ani mlčky predpokladaných záruk v určitých operáciách, preto sa na vás toto vyhlásenie nemusí vzťahovať.

Tieto informácie môžu obsahovať technické nepresnosti alebo typografické chyby. V týchto informáciách sa periodicky vykonávajú zmeny. Tieto zmeny budú začlenené do nových vydaní tejto publikácie. Spoločnosť Lenovo môže kedykoľvek bez ohlásenia urobiť vylepšenia alebo zmeny v produktoch alebo programoch popísaných v tejto publikácii.

Produkty opísané v tomto dokumente nie sú určené na použitie pri implantáciách ani iných život podporujúcich aplikáciách, pri ktorých by mohla porucha spôsobiť poranenie alebo smrť osôb. Informácie v tomto dokumente neovplyvňujú ani nemenia špecifikácie ani záruky na produkty spoločnosti Lenovo. Nič z tohto dokumentu nebude slúžiť ako vyjadrená alebo mlčky predpokladaná licencia alebo odškodnenie podľa intelektuálnych

vlastníckych práv spoločnosti Lenovo alebo tretích strán. Všetky informácie v tomto dokumente boli získané v špecifických prostrediach a slúžia ako ilustrácia. Výsledky získané v iných prevádzkových prostrediach sa môžu odlišovať.

Spoločnosť Lenovo môže použiť alebo distribuovať ľubovoľné vami poskytnuté informácie vhodne zvoleným spôsobom bez toho, aby tým voči vám vznikli akékoľvek záväzky.

Ľubovoľné odkazy na webové stránky iných spoločností ako Lenovo sú uvedené len ako doplňujúce informácie a v žiadnom prípade neslúžia ako súhlas s obsahom týchto stránok. Materiály na týchto webových stránkach nie sú súčasťou materiálov tohto produktu Lenovo a ich použitie je na vaše vlastné riziko.

Akékoľvek tu uvedené údaje o výkone, boli určené v riadenom prostredí. Preto sa môžu výsledky získané operačných prostrediach výrazne odlišovať. Niektoré merania boli vykonané vo vývojovom systéme a preto nie je žiadna záruka, že budú tieto merania rovnaké aj na všeobecne dostupných systémoch. Navyše, niektoré hodnoty mohli byť odhadnuté extrapoláciou. Aktuálne výsledky môžu byť iné. Užívatelia týchto dokumentov by si mali overiť príslušné údaje pre svoje konkrétne prostredie.

Oznam týkajúci sa televízneho výstupu

Nasledujúci oznam sa vzťahuje na modely, ktoré majú výrobcom nainštalovaný prvok televízneho výstupu.

Tento produkt zahŕňa technológiu ochrany autorského práva, ktorá je chránená metódou práv na určité U.S. patenty a iné práva intelektuálneho vlastníctva, ktoré vlastní Macrovision Corporation a iní majitelia práv. Používanie tejto technológie ochrany autorských práv musí byť autorizované spoločnosťou Macrovision Corporation a je určené pre domáce použitie a iné použitie s obmedzeným zobrazovaním, pokiaľ nie je autorizované spoločnosťou Macrovision Corporation inak. Reverzné inžinierstvo alebo rozklad sú zakázané.

Poznámky o elektronických emisiách

Nasledujúce informácie sa týkajú ThinkPad G40, typ stroja 2881, 2882 a 2886

Vyhlasenie o súlade s normami Federal Communications Commission (FCC)

Toto zariadenie bolo testované a vyhovuje normám pre digitálne zariadenie triedy B, podľa časti 15 pravidiel FCC. Tieto normy sú navrhnuté na poskytovanie náležitej ochrany proti škodlivému rušeniu v obytnej inštalácii. Toto zariadenie produkuje, používa a môže vyžarovať rádiovú frekvenčnú energiu a ak nie je nainštalované a používané podľa inštrukcií, môže spôsobovať nežiaduce rušenie rádiovkej komunikácie. Nedá sa však zaručiť, že rušenie pri niektorej inštalácii nenastane. Ak toto zariadenie spôsobuje škodlivé rušenie rádiového alebo televízneho príjmu, ktoré možno pozorovať

pri vypínaní a zapínaní zariadenia, užívateľovi odporúčame pokúsiť sa opraviť toto rušenie jedným alebo viacerými z týchto opatrení:

- Presmerovanie alebo premiestnenie prijímacej antény.
- Zväčšíte vzdialenosť medzi zariadením a prijímačom.
- Pripojiť zariadenie do zásuvky v inom obvode, ako je pripojený prijímač.
- Požiadajte o pomoc predstavitela servisu alebo autorizovaného predajcu.

Spoločnosť Lenovo nezodpovedá za žiadne rušenie televízneho alebo rádiového vysielania, ktoré je spôsobené použitím iných, ako odporúčaných káblov a konektorov alebo neautorizovanými zmenami alebo modifikáciami tohto produktu. Neautorizované zmeny alebo úpravy môžu zrušiť platnosť oprávnenia užívateľa na používanie tohto vybavenia.

Toto zariadenie je v súlade s časťou 15 pravidiel FCC. Prevádzka podlieha týmto dvom podmienkam: (1) toto zariadenie nesmie spôsobovať škodlivé rušenie, a (2) toto zariadenie musí akceptovať všetko prijímané rušenie, vrátane rušenia, ktoré môže spôsobovať neželanú prevádzku.

Zodpovedná strana:

Lenovo (United States) Inc.
One Manhattanville Road
Purchase, New York 10577
Telefón: (919) 254-0532



Testované na súlad s normami FCC

NA POUŽITIE DOMA ALEBO V KANCELÁRII

Vyhlasenie o súlade s Priemyselnými emisiami Kanady triedy B

Toto digitálne zariadenie triedy B vyhovuje kanadskej norme ICES-003.

Vyhlasenie o súlade s normami European Union EMC Directive

Tento produkt je v súlade s ochrannými požiadavkami smernice rady EÚ 89/336/EEC o aproximácii zákonov členských štátov vzťahujúcej sa na elektromagnetickú kompatibilitu. Spoločnosť Lenovo nemôže prevziať zodpovednosť za akékoľvek zlyhanie pri plnení ochranných požiadaviek vyplývajúce z neodporúčanej modifikácie produktu, vrátane inštalácie voliteľných kariet iných výrobcov ako spoločnosť Lenovo.

Tento produkt bol testovaný a vyhovuje normám triedy B IT zariadenia podľa CISPR 22/európskeho štandardu EN 55022. Normy pre zariadenie triedy B boli stanovené pre typické bytové prostredia, aby zabezpečili primeranú ochranu proti vzájomnému rušeniu s licenčnými komunikačnými zariadeniami.

Poznámky k ochrane životného prostredia pre Japonsko

Ak ste zamestnancom spoločnosti a potrebujete zlikvidovať počítač ThinkPad, ktorý je majetkom tejto spoločnosti, musíte tak urobiť v súlade so Zákonom o podpore efektívneho využívania zdrojov. Počítač je kategorizovaný ako priemyselný odpad. Mal by ho správne zlikvidovať certifikovaný likvidátor priemyselného odpadu. Podľa Zákona o podpore efektívneho využívania zdrojov IBM Japonsko poskytuje službu zberu a recyklovania PC, na zhromažďovanie, opakované použitie a recyklovanie použitých počítačov. Podrobnosti nájdete na webovej stránke IBM Japan Web site na adrese www.ibm.com/jp/services/its/r/env/pcrecycle.html

V súlade so Zákonom o podpore efektívneho využívania zdrojov začalo zhromažďovanie a recyklovanie domácich počítačov výrobcami 1. októbra 2003. Podrobnosti nájdete na webovej stránke IBM Japan Web site na adrese www.ibm.com/jp/services/its/r/env/pcrecycle_p.html

Zbavenie sa komponentov počítača ThinkPad obsahujúcich ťažké kovy

Plošná doska s obvodmi počítača ThinkPad obsahuje ťažké kovy. (Spájanie olovom sa používa na plošné dosky.) Informácie o tom, ako sa správne zbaviť nepoužívaných plošných dosiek s obvodmi, nájdete v pokynoch v časti Zhromažďovanie a recyklovanie nepoužívaných počítačov ThinkPad.

Likvidácia použitej lítiovej batérie

Okrúhla lítiová batéria je nainštalovaná na systémovej doske počítača ThinkPad, pre zálohovanie hlavnej batérie.

Ak ju chcete vymeniť za novú, obráťte sa na miesto nákupu alebo požiadajte servis poskytovaný v IBM. Ak ste ju už vymenili a chcete zlikvidovať použitú lítiovú batériu, obalte ju do vinylovej pásky, obráťte sa na miesto nákupu a postupujte podľa pokynov.

Ak používate počítač ThinkPad doma a potrebujete sa zbaviť lítiovej batérie, musíte tak urobiť v súlade s miestnymi nariadeniami a vyhláškami.

Odstránenie starej batérie počítača ThinkPad

Počítač ThinkPad používa lítiovo-iónovú batériu alebo niklovo-kovovú hydridovú batériu. Ak používate počítač ThinkPad vo vašej firme a potrebujete zlikvidovať jeho batériu, kontaktujte príslušného pracovníka predaja počítačov ThinkPad, servis alebo marketing a postupujte podľa poskytnutých inštrukcií. Podrobnosti nájdete na webovej stránke IBM Japan Web site na adrese www.ibm.com/jp/pc/environment/recycle/battery/

Ak používate počítač ThinkPad doma a potrebujete sa zbaviť batérie, musíte tak urobiť v súlade s miestnymi nariadeniami a vyhláškami.

Ponuka softvéru IBM Lotus

Informácie o tejto ponuke: Ako kvalifikovaný zákazník s počítačom ThinkPad dostávate jednu limitovanú licenciu na “samostatného” klienta Lotus Notes a jednu licenciu na softvér Lotus SmartSuite. Tieto licencie vás oprávňujú na nainštalovanie a používanie tohto softvéru na váš nový počítač ThinkPad pomocou niektorej z týchto možností:

- **Médium tohto softvéru nie je súčasťou tejto ponuky. Ak ešte nemáte príslušné médium softvéru Lotus Notes Client alebo Lotus SmartSuite,** môžete si objednať CD tohto produktu a nainštalovať si ho na svoj počítač. Viac informácií nájdete v časti “Ak si chcete objednať CD” na strane 74.
- **Ak už máte k dispozícii licenčnú kópiu tohto softvéru,** ste oprávnený urobiť a používať jednu dodatočnú kópiu tohto softvéru.

Informácie o IBM Lotus Notes: So samostatným klientom Notes s obmedzeným používaním môžete integrovať svoje najcennejšie zdroje správ, kolaboratívneho a osobného riadenia informácií (PIM) —ako sú e-mail, kalendár, zoznam úloh, — ktoré môžete sprístupniť, kým ste pripojený alebo odpojený od vašej siete. Samostatná licencia neobsahuje oprávnenie na prístup k žiadnym serverom IBM Lotus Domino; táto samostatná licencia však môže byť aktualizovaná na úplnú licenciu Notes za zníženú cenu. Podrobnejšie informácie nájdete na stránke <http://www.lotus.com/notes>.

Informácie o IBM Lotus SmartSuite: Lotus SmartSuite obsahuje výkonné aplikácie s čas šetriacimi funkciami, ktoré vám umožnia priame zahájenie práce a prevedú vás jednotlivými úlohami.

- Lotus Word Pro – Textový editor
- Lotus 1-2-3 – Tabuľkový procesor
- Lotus Freelance Graphics – Prezentačný grafický nástroj
- Lotus Approach – Databáza
- Lotus Organizer – Časový, kontaktný a informačný manažér
- Lotus FastSite – Nástroj webového publikovania
- Lotus SmartCenter – Internetový informačný manažér

Podpora zákazníkov: Informácie o podpore a telefónnych číslach na pomoc pri úvodnej inštalácii softvéru nájdete na adrese <http://www.lenovo.com/think/support>. Ak máte záujem o technickú podporu presahujúcu rámec tejto počiatočnej podpory pri inštalácii, prejdite na stránku <http://www.lotus.com/passport>.

Zmluva International Program License Agreement: Softvér, na ktorý máte licenciu na základe tejto ponuky, neobsahuje aktualizácie softvéru alebo technickú podporu a podlieha zmluvným podmienkam a požiadavkám zmluvy IBM International Program License Agreement (IPLA), ktorá je súčasťou tohto softvéru. V tejto ponuke opísané používanie programov Lotus SmartSuite a Lotus Notes vyžaduje súhlas s podmienkami tejto ponuky a zmluvy IPLA. Podrobnejšie informácie o IBM IPLA nájdete na stránke <http://www.ibm.com/software/sla/sladb.nsf>. Tieto programy nie sú určené na ďalší predaj.

Doklad o nároku: Doklad o kúpe vášho kvalifikovaného počítača ThinkPad, ako aj tento dokument Ponuky, by ste si mali odložiť ako doklad o nároku.

Nákup aktualizácií, dodatočných licencií a technickej podpory

Aktualizácie softvéru a technická podpora sú dostupné za poplatok cez IBM's Passport Advantage Program. Informácie o zakúpení dodatočných licencií pre Notes, SmartSuite alebo ďalších produktov Lotus nájdete na stránke <http://www.ibm.com> or <http://www.lotus.com/passport>.

Ak si chcete objednať CD:

Dôležité: Na základe tohto dokumentu si môžete pre každú licenciu objednať jedno médium CD. Budete musieť zadať 7-miestne sériové číslo nového počítača ThinkPad, ktorý ste kúpili. Toto CD získate bez nároku na poplatok, avšak je možné, že budete musieť zaplatiť poplatky za doručenie, clo a daň, ktoré podliehajú miestnym zákonom. Na vybavenie vašej požiadavky je potrebných od 10 do 20 pracovných dní.

–V USA alebo Kanade:

Volajte 800-690-3899

–V krajinách Latinskej Ameriky:

Cez Internet: <http://smartsuite.modusmedia.com>

Poštová adresa:

IBM - Lotus Notes and SmartSuite Program
Modus Media International
501 Innovation Avenue
Morrisville, NC, USA 27560

Fax: 919-405-4495

Otázky o objednávaní smerujte na:

smartsuite_ibm@modusmedia.com

–V európskych krajinách:

Cez Internet: <http://ibm.modusmedia.co.uk>

Poštová adresa:

IBM - Lotus Notes and SmartSuite Program
P.O. Box 3118
Cumbernauld, Scotland, G68 9JX

Otázky o objednávaní smerujte na:

ibm_smartsuite@modusmedia.com

–V krajinách Pacifickej Ázie:

Cez Internet: <http://smartsuite.modusmedia.com>

Poštová adresa:

IBM - Lotus Notes and SmartSuite Program
Modus Media International
eFulfillment Solution Center
750 Chai Chee Road
#03-10/14, Technopark at Chai Chee,
Singapore 469000

Fax: +65 6448 5830

Otázky o objednávaní smerujte na:
Smartsuiteapac@modusmedia.com

Ochranné známky

Nasledujúce výrazy sú ochrannými známkami spoločnosti Lenovo v USA alebo iných krajinách:

- Lenovo
- ThinkPad
- PS/2
- Rapid Restore
- Rescue and Recovery
- ThinkPad
- TrackPoint

Nasledujúce výrazy sú ochrannými známkami spoločnosti International Business Machines Corporation v USA alebo iných krajinách:

- IBM (používané s licenciou)
- Lotus
- 1-2-3
- Approach
- Lotus FastSite
- Freelance Graphics
- Lotus Notes
- Lotus Organizer
- Lotus SmartCenter
- SmartSuite
- Word Pro

Microsoft, Windows a Windows NT sú ochrannými známkami spoločnosti Microsoft Corporation v USA alebo iných krajinách.

Intel, Pentium a Intel SpeedStep sú ochranné známky spoločnosti Intel Corporation v Spojených štátoch alebo iných krajinách.

Ostatné názvy spoločností, produktov alebo služieb môžu byť ochrannými alebo servisnými známkami iných subjektov.

Index

B

- batéria
 - problémy 23
 - výmena 32
- bezpečnostné pokyny v BIOS Setup Utility 27

C

- CRU (Customer Replaceable Unit)
 - zoznam dielcov 67

Č

- čistenie počítača 9

D

- diagnostikovanie problémov 12
- dôležité typy 6

H

- heslo
 - nastavenie 7
 - problémy 17

CH

- chybové správy 12
- chyby bez správ 16

N

- nastavenie
 - BIOS 27
 - konfigurácia 27
- nastavenie konfigurácie 27

O

- obnova predinštalovaného softvéru 28
- odstraňovanie problémov 12

P

- PC-Doctor for Windows 12
- pevný disk
 - problémy 24
 - výmena 29
- pomoc
 - a servis 36
 - na celom svete 37
 - telefonická 36
 - webu 36
- predný pohľad 2
- prenos počítača 6
- problém so spustením 24

problémy

- diagnostikovanie 12
- heslo 17
- hibernácia 20
- klávesnica 18
- odstraňovanie problémov 12
- riadenie napájania 20
- sieťový vypínač 18
- spustenie 24
- úsporný 20
- problémy s hibernáciou 20
- problémy s klávesnicou 18
- problémy s obrazovkou 21
- problémy s TrackPoint 19
- problémy s úsporným režimom 20
- problémy so sieťovým vypínačom 18
- prostredie 6

R

- Regulačný oznam xvii
- Rescue and Recovery 28

Š

- špecifikácie 5

T

- telefón, pomoc 36
- typy, dôležité 6

U

- umiestnenia 2

V

- vlastnosti 3
- výmena jednotky pevného disku 29
- výmena, batérie 32

W

- web, pomoc 36

Z

- zadný pohľad 2
- záruka
 - informácie 43

Identifikačné číslo: 39T5962

(1P) P/N: 39T5962

